

休日は微増、平日は11.1%増加

本年の通行量調査の結果、調査地点6ヶ所の総合計で休日[8月18日(日)]は**51,790人**となり、前年より**1,358人(2.7%)微増**で3年連続の増加となった。また平日[8月19日(月)]の合計通行量は**46,679人**で前年より**4,679人(11.1%)増加**していた。

調査日は曇りの時間が長く、2日間の平均気温は26.2℃(8月平均27.7℃)と比較的過ごしやすかった。

8月19日(月)は三浦岸壁にクルーズ船「コスタ・ベネチア」(船客数約5,260人)の姿が見られた。昨年調査期間は日曜日に「スカイシー・ゴールデン・エラ」(船客数約1,800人)が、月曜日に「チャイニーズ・タイシヤン」(船客数約990人)が寄港していた。

■令和元年8月19日(月)

コスタ・ベネチア (13万2千ト)
入港：午前8時
出港：午後8時
船客数：約5,260人



【通行量調査の概要】

◇調査の目的

商店街の通行量を時系列的に測定し、街区毎の変化を把握することによって、今後の商店街活性化策の一助に供する。また、今年度も佐世保駅周辺の通行量調査を行い、今後の開発事業における効果測定の指標とする。

◇調査の時期

毎年、お盆明けの直近の日曜(休日)、月曜(平日)の2日間。

本年は、8月18日(日)・19(月)。

調査時間は両日も午前10時～午後5時まで。

◇調査地点

四ヶ町(4ヶ所)、三ヶ町(2ヶ所)、佐世保駅周辺(3ヶ所)

◇事業実施主体

佐世保商工会議所

◇事業協力

させぼ四ヶ町商店街(協)、佐世保三ヶ町商店街(振)

◇調査協力

長崎県立佐世保商業高等学校、長崎県立大学

【通行量調査当日の状況】

	18日(日)	19日(月)
天候	曇り(晴れ)	曇り一時雨(晴れ)
休業店四ヶ町	1店舗(2店舗)	1店舗(2店舗)
休業店三ヶ町	11店舗(5店舗)	5店舗(3店舗)
イベント	島瀬公園等でのイベントは開催されていない	

※()内はH30年

1. 中心商店街アーケード内の傾向

(1) 休日[8月18日(日)]の傾向

18日(日)のアーケード内合計は昨年より1,358人(2.7%)の増加となった。双方向増加となったのはA地点(長崎銀行前)、B地点(TV佐世保前)、C地点(親和銀行本店前)。最も増加率が高かったのはA1地点(長崎銀行前、佐世保市役所⇒佐世保駅方向)12.4%、次にA2地点(長崎銀行前、佐世保駅⇒佐世保市役所方向)11.1%。一方E地点(くっけん広場前)とF地点(四ヶ町入口)は双方向とも減少した。

方向的には1方向(佐世保市役所⇒佐世保駅方向)が6地点合計で昨年より732人(2.8%)増加。2方向(佐世保駅⇒佐世保市役所方向)も合計で昨年より626人(2.5%)増加した。

(2) 平日[8月19日(月)]の傾向

19日(月)のアーケード内合計も昨年より4,679人(11.1%)増加した。A1地点(長崎銀行前、佐世保市役所⇒佐世保駅方向)以外の全地点で増加となっている。双方向合算でみるとF地点(四ヶ町入口)とE地点(くっけん広場前)の増加率(F地点21.6%、E地点13.5%)が特に高い。

方向的には1方向(佐世保市役所⇒佐世保駅方向)が6地点合計で昨年より1,979人(8.9%)増加。2方向(佐世保駅⇒佐世保市役所方向)も合計で昨年より2,700人(13.6%)増加した。

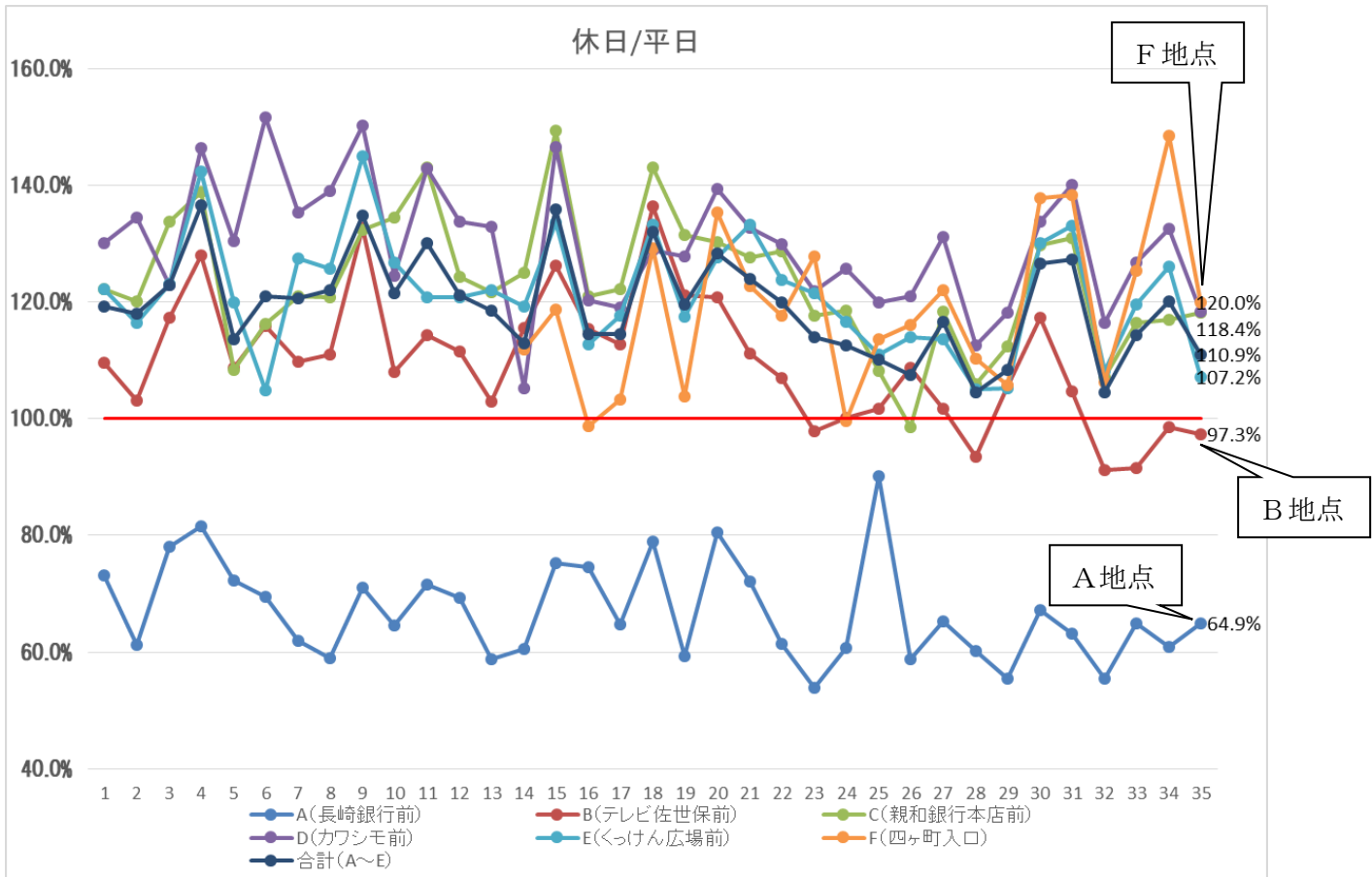
(3) 調査地点別傾向

休日の通行量が多かった順に、①C地点(親和銀行本店前)14,816人、②D地点(川下レコード店前)14,156人、③E地点(くっけん広場前)8,222人、④F地点(四ヶ町入口)6,777人、⑤B地点(テレビ佐世保前)6,214人、⑥A地点(長崎銀行前)1,605人となった。

平日の場合は①C地点(親和銀行本店前)12,538人、②D地点(川下レコード店前)11,961人、③E地点(くっけん広場前)7,673人、④B地点(テレビ佐世保前)6,385人、⑤F地点(四ヶ町入口)5,649人、⑥A地点(長崎銀行前)2,473人の順となった。

また休日と平日を比較すると休日の通行量の方が多かったのがC地点(親和銀行本店前)～F地点(四ヶ町入口)までの4地点。平日の方が多かったのがA地点(長崎銀行前)とB地点(テレビ佐世保前)の2地点となった。休日/平日の比率が最も高かったのはF地点(四ヶ町入口)で休日に平日の1.2倍の通行量があった。他方A地点はこれまでの35回の調査全てで平日の通行量の方が多。またB地点で平日通行量が休日通行量を上回るのは熊本地震のあった平成28年第32回から4年連続となる。今後もこの傾向が続くのか注視が必要である。

(3) - 1 休日・平日比較グラフ (休日に平日の何%の通行量があるか)



(3) - 2 休日/平日平均値 (休日に平日の何%の通行量があるかの平均値)

	第 14 回(H10)~五番街開業前(H25 第 29 回)の休日/平日平均値	五番街開業後(H26 第 30 回)~第 35(R1)の休日/平日比平均値	増減
A(長崎銀行前)	67.0%	62.7%	-4.3%
B(テレビ佐世保前)	111.0%	100.1%	-10.9%
C(親和銀行本店前)	122.4%	119.9%	-2.4%
D(カワシモ前)	125.0%	127.9%	3.0%
E(くっけん広場前)	119.1%	120.7%	1.6%
F(四ヶ町入口)	114.8%	129.4%	14.6%
合計(A~F)	117.2%	117.3%	0.1%

五番街開業後は三ヶ町側は平日利用の性格が強くなり、四ヶ町側は休日利用の性格が強くなった。特にF地点(四ヶ町入口)の休日利用が多く、休日に五番街とアーケードを行き来する層の存在が窺える。他方B地点の変化の要因は五番街だけでなく、サンクル開業(H25. 11~H26. 4)も影響している。サンクル開業後はB地点の休日、平日とも通行量が増えたが、特に平日の増加量が多かった。



2. JR佐世保駅周辺の傾向

(1) 休日[8月18日(日)]の傾向

18日(日)のJR佐世保駅周辺は、全調査地点合計で昨年より548人(5.9%)減少した。地点ごとにみると双方向でG地点(佐世保駅みなと口)が378人(11.1%)増加したものの、H地点(アルカス佐世保横)が854人(33.8%)減少、I地点(アルファビル横)が71人(2.1%)減少し、全体の数字を押し下げた。特にH地点は殆どの時間帯で減少しており、大幅な減少となった。

(2) 平日[8月19日(月)]の傾向

19日(月)のJR佐世保駅周辺は全調査地点合計で昨年より556人(9.4%)増加した。地点ごとにみるとG地点(佐世保駅みなと口)が288人(12.1%)増加、I地点(アルファビル横)が303人(13.3%)増加した一方、H地点(アルカス佐世保横)では35人(2.7%)減少した。アーケード内と同様に駅周辺も平日の通行量が前年より大きく増加している。

(3) させぼ五番街開業後初調査時(H26.8月)との比較

	休日				平日			
	H26	R1	R1-H26	R1/H26	H26	R1	R1-H26	R1/H26
G地点 JR佐世保駅	4,040	3,784	-256	0.94	2,344	2,676	332	1.14
H地点 アルカスSASEBO	2,553	1,669	-884	0.65	889	1,244	355	1.40
i地点 アルファビル	2,900	3,360	460	1.16	1,707	2,578	871	1.51

JR佐世保駅周辺の人の流れは、「させぼ五番街」開業後初調査(平成26年8月)の数値と比較すると、休日で(3地点合計)0.93倍、平日で(3地点合計)1.31倍となっている。



G地点(佐世保駅みなと口)



H地点(アルカス佐世保横)



I地点(アルファビル横)