

佐世保市内経営動向調査報告

2021(令和3)年4～6月期

<佐世保市内経営動向調査の概要>

- 調査対象期間 2021(令和3)年4～6月期 (四半期ごとに実施)
- 調査実施時期 2021(令和3)年7月
- 調査対象企業 佐世保市内の企業280社 (有効回答数151社(回収率53.9%))
建設業41/64社(64.0%) 製造業33/53社(62.2%) 卸・小売業34/75社(45.3%) サービス業43/88社(48.8%)
- 調査内容
建設業、製造業、卸・小売業、サービス業を営む企業に対して佐世保の景況感、業界の景況感、前年同期(2020年4～6月)比売上動向及び採算動向を尋ね、増加・好転及び減少・悪化で回答いただき、それをDI値として集計する。
DI値=(増加・好転などの回答割合)-(減少・悪化などの回答割合)

※DI値・・・Diffusion Index(ディフュージョンインデックス:景況判断指数)とは、業況・売上・採算などの各項目についての判断の状況を表す。ゼロを基準として、プラスの値で景気の上向き傾向を表す回答の割合が多いことを示し、マイナスの値で景気の下向き傾向を表す回答の割合が多いことを示す。したがって、売上高などの実数値の上昇率を示すものではなく、強気・弱気などの景況感の相対的な広がりの意味する。(日本商工会議所)

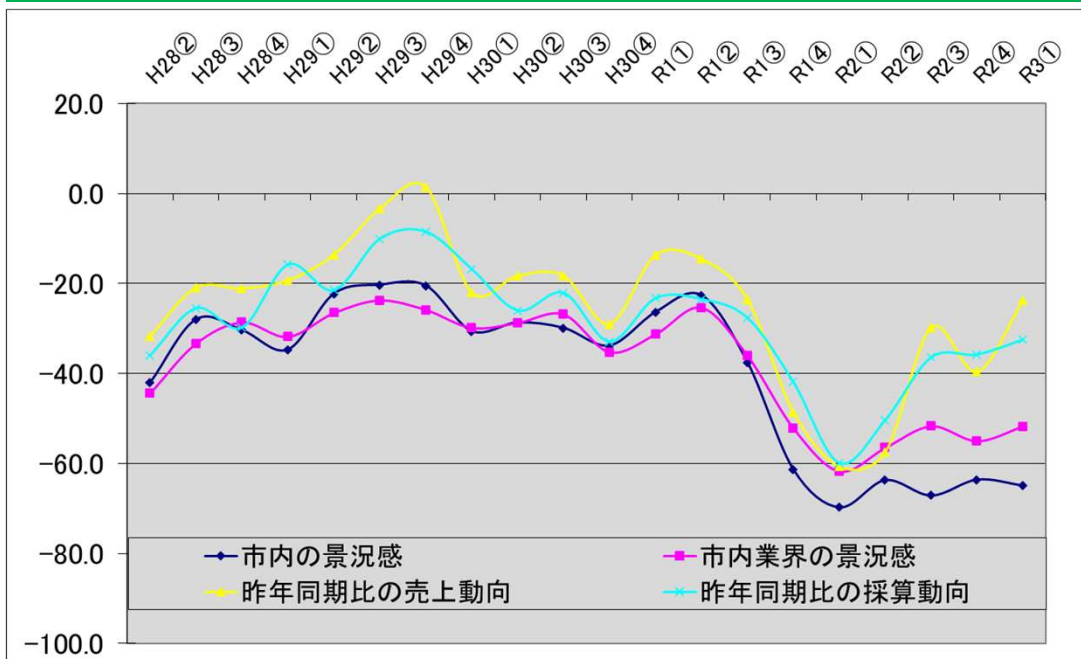


The Sasebo Chamber of Commerce and Industry

全業種合算DI

	2020(令和2)年度				2021 (令和3) 年度
	1Q (4-6月)	2Q (7-9月)	3Q (10-12月)	4Q (1-3月)	1Q (4-6月)
佐世保の 景況感	-69.7	-63.7	-67.1	-63.6	-64.9
市内業界の 景況感	-61.7	-56.5	-51.7	-55.0	-51.7
昨年同期比の 売上動向	-60.6	-57.4	-29.8	-39.6	-23.8
昨年同期比の 採算動向	-59.9	-50.3	-36.4	-35.8	-32.5

過去5年間の全業種合算DIの推移



(所感)

全業種の合算で「佐世保の景況感」「市内業界の景況感」「昨年同期比の売上動向」「昨年同期比の採算動向」を集計したもの。いずれも「悪い」が上回るマイナス基調ではあるものの、「市内景況感」「市内業界景況感」がいずれも-50を上回るマイナスであるのに対し、「昨年同期比の売上動向」及び「昨年同期比の採算動向」はマイナス幅が-50以下で、かつ圧縮傾向にある。これは昨年同期が新型コロナウイルスの感染拡大期でワクチンなどの対策もない中で初の緊急事態宣言が発令されるなど、特に経済活動に強い制約や自粛要請がかけられたことによる落ち込みの反動とみられる。

一方で、市内の景況感については上向く兆しは見られず、厳しい状況が続いている。

また、全業種で売上動向よりも採算動向がより厳しい傾向がみられる。

(各業種別の概況)

<建設業> 昨年同期比の採算動向を除き前期と比較するとすべて悪化している。しかしながら昨年同期との比較では売上動向、採算動向を中心に改善がみられる。

<製造業> 景況感では悪化、売上動向、採算動向では改善がみられる。

<卸・小売業> 景況感においてきわめて厳しい悪化の傾向がみられる。

<サービス業> 引き続き極めて厳しい業況感の悪化傾向にあるが、売上、採算動向は前期より大幅な改善が見られており、ワクチン接種が進むとともに世間に「自粛疲れ」の雰囲気醸成され、飲食、宿泊等に一定の需要が生じたものと思われる。

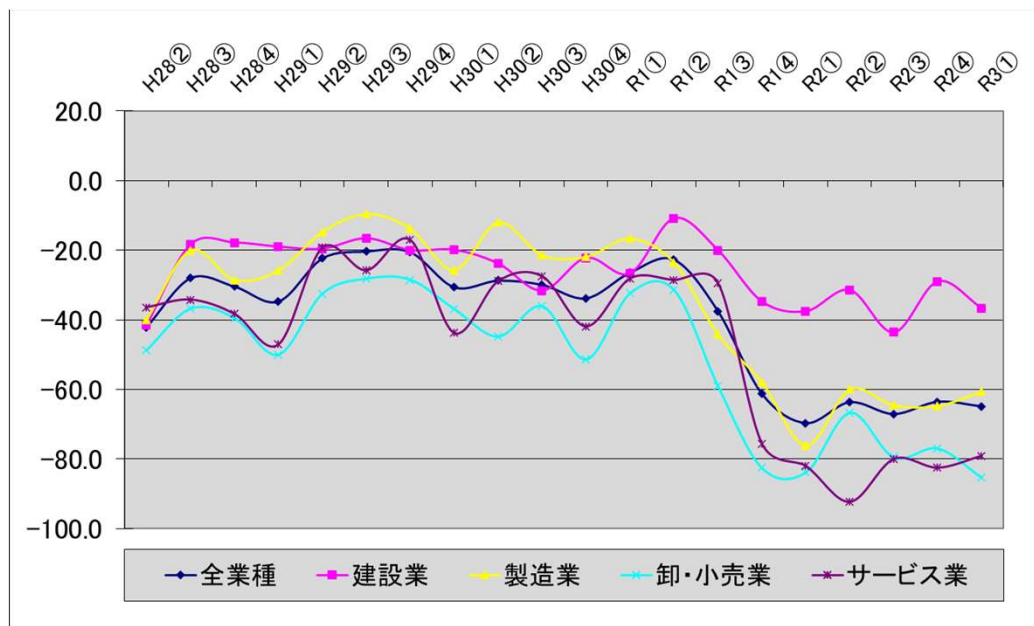
市内景況感DI

	2020(令和2)年度				2021 (令和3) 年度
	1Q (4~6月)	2Q (7~9月)	3Q (10~12月)	4Q (1~3月)	1Q (4~6月)
建設業	-37.5	-31.4	-43.6	-28.9	-36.6
製造業	-76.0	-60.0	-64.5	-64.7	-60.6
卸・小売業	-83.8	-66.7	-79.5	-76.9	-85.3
サービス業	-82.0	-92.3	-80.0	-82.5	-79.1

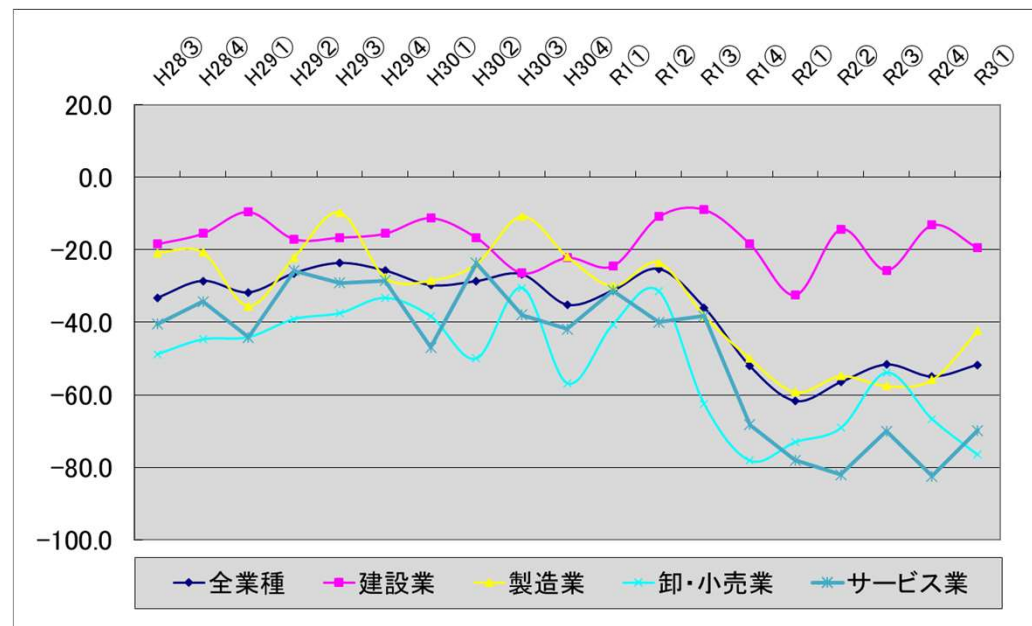
市内業界景況感DI

	2020(令和2)年度				2021 (令和3) 年度
	1Q (4~6月)	2Q (7~9月)	3Q (10~12月)	4Q (1~3月)	1Q (4~6月)
建設業	-32.5	-14.3	-25.6	-13.2	-19.5
製造業	-59.3	-54.8	-57.6	-55.9	-42.4
卸・小売業	-73.0	-69.0	-53.8	-66.7	-76.5
サービス業	-78.0	-82.1	-70.0	-82.5	-69.8

過去5年間の市内景況感DIの推移



過去5年間の市内業界景況感DIの推移



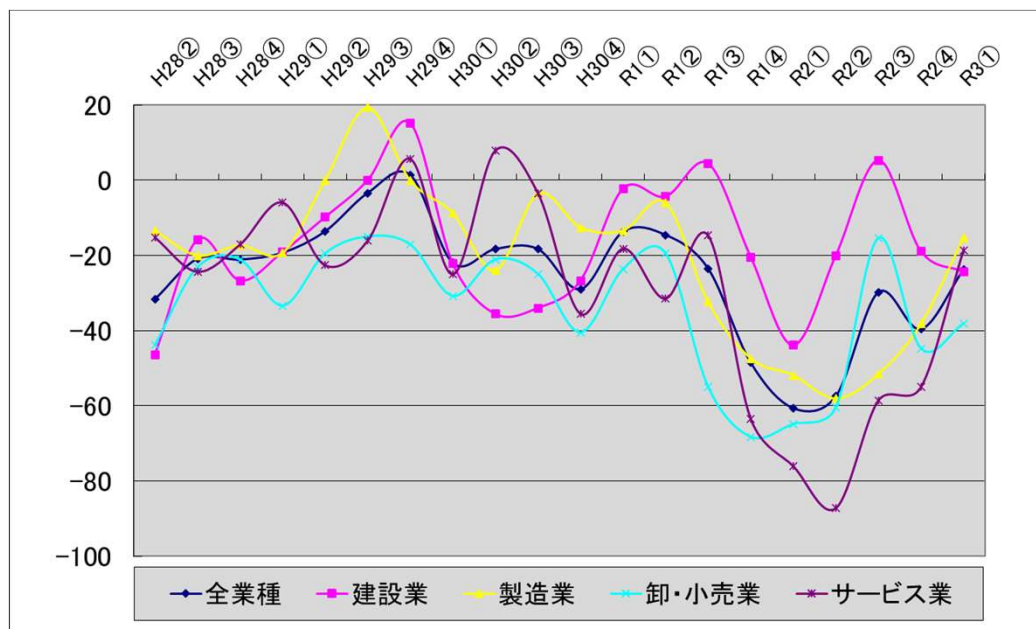
昨年同期比の売上動向DI

	2020(令和2)年度				2021 (令和3) 年度
	1Q (4~6月)	2Q (7~9月)	3Q (10~12月)	4Q (1~3月)	1Q (4~6月)
建設業	-43.9	-20.0	5.3	-18.9	-24.4
製造業	-51.9	-58.1	-51.5	-38.2	-15.2
卸・小売業	-64.9	-60.5	-15.4	-44.7	-38.2
サービス業	-76.0	-87.2	-58.5	-55.0	-18.6

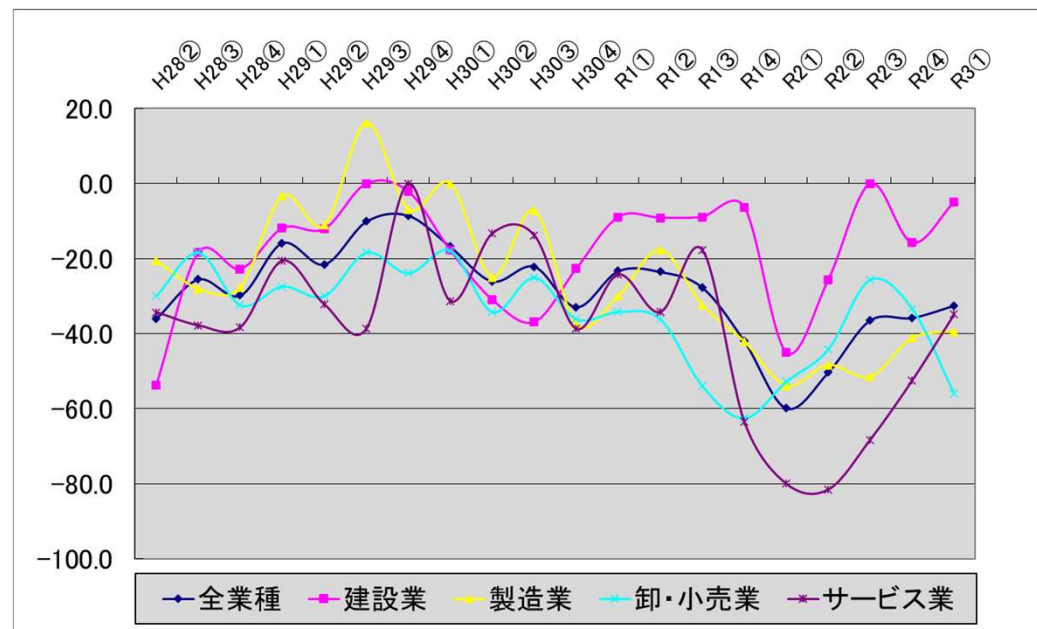
昨年同期比の採算動向DI

	2020(令和2)年度				2021 (令和3) 年度
	1Q (4~6月)	2Q (7~9月)	3Q (10~12月)	4Q (1~3月)	1Q (4~6月)
建設業	-45.0	-25.7	0.0	-15.8	-4.9
製造業	-53.8	-48.4	-51.5	-41.2	-39.4
卸・小売業	-52.8	-44.2	-25.6	-33.3	-55.9
サービス業	-80.0	-81.6	-68.3	-52.5	-34.9

過去5年間の前年同期比売上動向DIの推移



過去5年間の前年同期比採算動向DIの推移



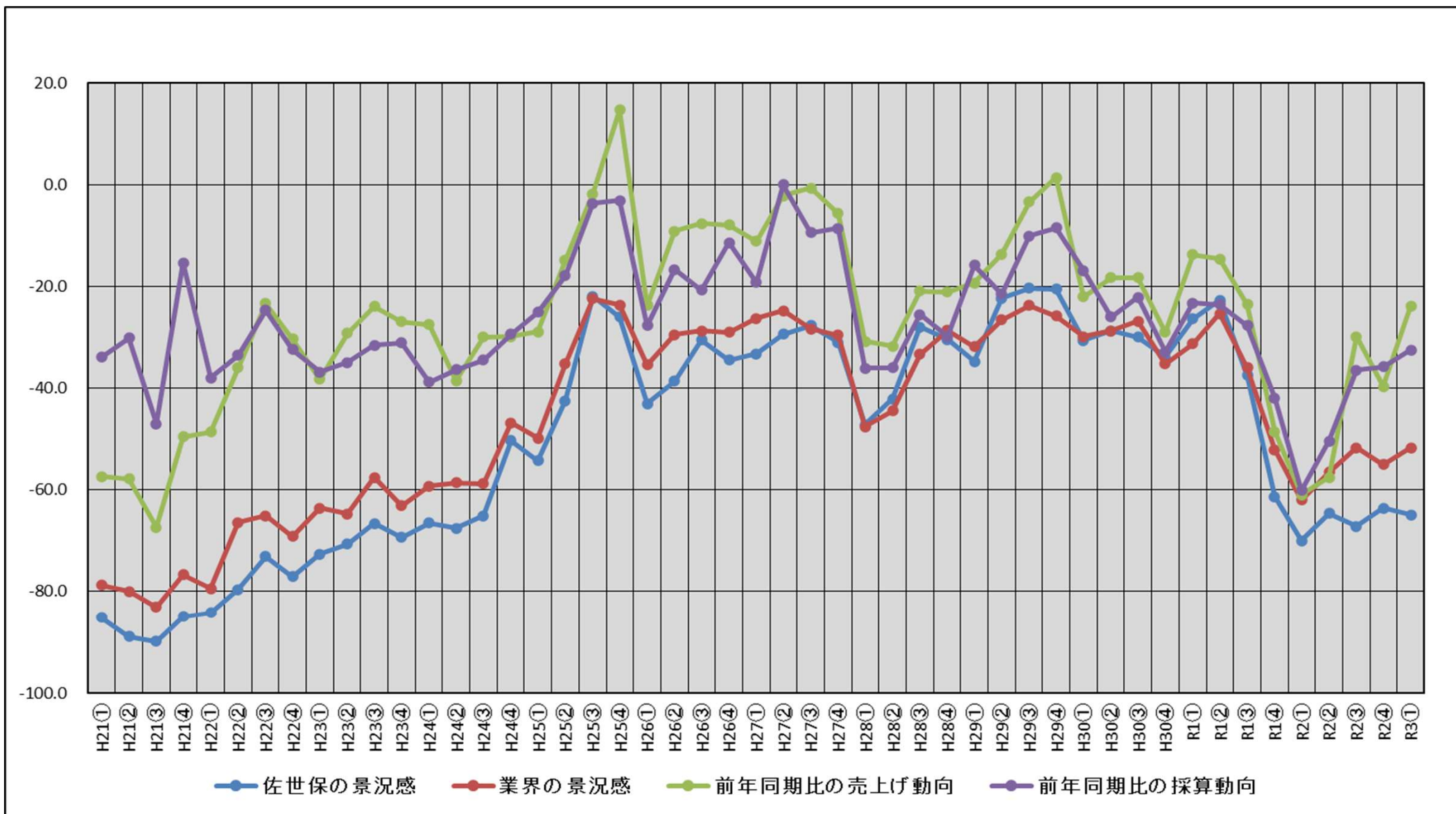
調査協力企業からの自由意見

前年同期と比較した売上の動向について	
増加、やや増加、変わらない	悪化、やや悪化
公共工事は安定している（建設業） 前年度があまりに悪かった、依然として低迷（製造業、複数） コロナによる巣ごもり需要（製造業） 原材料高騰による価格転嫁（卸・小売業） 新商品の発売（卸・小売業、複数） コロナウイルスの反動（サービス業、複数） 昨年同期は休業していたため（サービス業）	民間、公共工事の減少（建設業、複数） 人手不足（建設業、複数） コロナ禍による飲食店不振（製造業、複数） 巣ごもり消費の反動（製造業、卸・小売業） 造船関連工事の減少、休止の影響（製造業、卸・小売業） コロナ禍による人流の減少、イベントや冠婚葬祭中止（卸・小売業） コロナ禍による観光客、宿泊客の減少（サービス業） 行政による自粛要請や全体的な自粛ムード（サービス業） コロナ対策による客席減少等（サービス業）
前年同期と比較した売上動向について	
好転、やや好転、変わらない	悪化、やや悪化
粗利益率の向上（建設業） 公共工事の受注（建設業）	工事の減少（建設業） 人手不足（建設業、卸・小売業、複数） 人件費、材料費等の増加による（製造業） 仕入価格の上昇（卸・小売業、複数） コロナ禍に起因した人流の減少（サービス業、複数）
前年同期と比較した採算動向について	
好転、やや好転、変わらない	悪化、やや悪化
粗利益率の向上（建設業） 公共工事の受注（建設業） 売上の回復（製造業） 昨年同期比は休業していた（サービス業、複数） コロナ対策助成金や融資でやや持ち直した（サービス業） コロナ慣れが見られる（サービス業）	公共、民間ともに工事の減少（建設業） 人手不足（建設業、製造業、複数） 人件費、材料費の増加（製造業、卸・小売業、サービス業、複数） 前年はマスク特需があった（卸・小売業） 宿泊客、宴席客の減少（サービス業、複数）

2021(令和3)年第一四半期(4~6月期) 全項目DI値まとめ

①佐世保の景況感について				②市内業界の景況感				③昨年同期比の売上の動向は				④昨年同期比の採算動向は?			
全業種 DI値 ▲ 64.9				全業種 DI値 ▲ 51.7				全業種 DI値 ▲ 23.8				全業種 ▲ 32.5			
1.大変良い	0	0.00%	0.0	1.大変良い	0	0.00%	0.0	1.増加	7	4.64%	4.6	1.好転	3	1.99%	2.0
2.良い	5	3.31%	3.3	2.良い	6	3.97%	4.0	2.やや増加	27	17.88%	17.9	2.やや好転	16	10.60%	10.6
3.普通	43	28.48%	28.5	3.普通	61	40.40%	40.4	3.変わらない	47	31.13%	31.1	3.変わらない	64	42.38%	42.4
4.悪い	81	53.64%	53.6	4.悪い	64	42.38%	42.4	4.やや減少	43	28.48%	28.5	4.やや悪化	47	31.13%	31.1
5.大変悪い	22	14.57%	14.6	5.大変悪い	20	13.25%	13.3	5.減少	27	17.88%	17.9	5.悪化	21	13.91%	13.9
建設業 DI値 ▲ 36.6				建設業 DI値 ▲ 19.5				建設業 DI値 ▲ 24.4				建設業 ▲ 4.9			
1.大変良い	0	0.00%	0.0	1.大変良い	0	0.00%	0.0	1.増加	2	4.88%	4.9	1.好転	2	4.88%	4.9
2.良い	4	9.76%	9.8	2.良い	4	9.76%	9.8	2.やや増加	4	9.76%	9.8	2.やや好転	4	9.76%	9.8
3.普通	18	43.90%	43.9	3.普通	25	60.98%	61.0	3.変わらない	19	46.34%	46.3	3.変わらない	27	65.85%	65.9
4.悪い	15	36.59%	36.6	4.悪い	11	26.83%	26.8	4.やや減少	13	31.71%	31.7	4.やや悪化	7	17.07%	17.1
5.大変悪い	4	9.76%	9.8	5.大変悪い	1	2.44%	2.4	5.減少	3	7.32%	7.3	5.悪化	1	2.44%	2.4
製造業 DI値 ▲ 60.6				製造業 DI値 ▲ 42.4				製造業 DI値 ▲ 15.2				製造業 ▲ 39.4			
1.大変良い	0	0.00%	0.0	1.大変良い	0	0.00%	0.0	1.増加	3	9.09%	9.1	1.好転	1	3.03%	3.0
2.良い	1	3.03%	3.0	2.良い	1	3.03%	3.0	2.やや増加	6	18.18%	18.2	2.やや好転	1	3.03%	3.0
3.普通	11	33.33%	33.3	3.普通	17	51.52%	51.5	3.変わらない	10	30.30%	30.3	3.変わらない	16	48.48%	48.5
4.悪い	19	57.58%	57.6	4.悪い	12	36.36%	36.4	4.やや減少	8	24.24%	24.2	4.やや悪化	11	33.33%	33.3
5.大変悪い	2	6.06%	6.1	5.大変悪い	3	9.09%	9.1	5.減少	6	18.18%	18.2	5.悪化	4	12.12%	12.1
卸・小売業 DI値 ▲ 85.3				卸・小売業 DI値 ▲ 76.5				卸・小売業 DI値 ▲ 38.2				卸・小売業 ▲ 55.9			
1.大変良い	0	0.00%	0.0	1.大変良い	0	0.00%	0.0	1.増加	1	2.94%	2.9	1.好転	0	0.00%	0.0
2.良い	0	0.00%	0.0	2.良い	1	2.94%	2.9	2.やや増加	6	17.65%	17.7	2.やや好転	3	8.82%	8.8
3.普通	5	14.71%	14.7	3.普通	6	17.65%	17.7	3.変わらない	7	20.59%	20.6	3.変わらない	9	26.47%	26.5
4.悪い	24	70.59%	70.6	4.悪い	23	67.65%	67.7	4.やや減少	13	38.24%	38.2	4.やや悪化	16	47.06%	47.1
5.大変悪い	5	14.71%	14.7	5.大変悪い	4	11.76%	11.8	5.減少	7	20.59%	20.6	5.悪化	6	17.65%	17.7
サービス業 DI値 ▲ 79.1				サービス業 DI値 ▲ 69.8				サービス業 DI値 ▲ 18.6				サービス業 ▲ 34.9			
1.大変良い	0	0.00%	0.0	1.大変良い	0	0.00%	0.0	1.増加	1	2.33%	2.3	1.好転	0	0.00%	0.0
2.良い	0	0.00%	0.0	2.良い	0	0.00%	0.0	2.やや増加	11	25.58%	25.6	2.やや好転	8	18.60%	18.6
3.普通	9	20.93%	20.9	3.普通	13	30.23%	30.2	3.変わらない	11	25.58%	25.6	3.変わらない	12	27.91%	27.9
4.悪い	23	53.49%	53.5	4.悪い	18	41.86%	41.9	4.やや減少	9	20.93%	20.9	4.やや悪化	13	30.23%	30.2
5.大変悪い	11	25.58%	25.6	5.大変悪い	12	27.91%	27.9	5.減少	11	25.58%	25.6	5.悪化	10	23.26%	23.3

2009(平成21)年度からの全業種における各種DI値の推移



1989(平成元)年からの前年同期比売上動向DI値の推移

