

平成26年度

佐世保市の賃金

【 調 査 項 目 】

平成26年度 平均賃金（26年10月支払）
平成26年度 賃上げ・賃下げ状況
平成26年度 初任給
平成26年度 賞与の支給状況
平成26年度 諸手当の支給状況
（役職・家族・通勤・住宅手当）
平成24年度～26年度 新規学卒者の就業状況
平成27年3月卒業予定者 内定状況
U・I・Jターン希望者について

佐 世 保 市
佐世保商工会議所

調 査 概 要

1. 調 査 の 概 要 . . . P. 2 ~ 3

調 査 結 果

1. 平成26年度 平均賃金（26年10月支払） . . . P. 4 ~ 7
2. 平成26年度 賃上げ・賃下げ状況 . . . P. 8 ~ 10
3. 平成26年度 初任給 . . . P. 11 ~ 12
4. 平成26年度 賞与の支給状況 . . . P. 13 ~ 16
5. 平成26年度 諸手当の支給状況 . . . P. 17 ~ 19
- a. 役付手当 . . . P. 17
- b. 家族手当 . . . P. 17 ~ 18
- c. 通勤手当 . . . P. 18
- d. 住宅手当 . . . P. 19
6. 平成24年度～26年度 新規学卒者の就業状況 . . . P. 20 ~ 21
7. 平成27年3月卒業予定者 内定状況 . . . P. 22 ~ 23
8. U・I・Jターン希望者について . . . P. 24 ~ 25

調 査 概 要

1. 調査目的

佐世保商工会議所管内に所在する企業の賃金水準を把握し、個別企業における賃上げ、初任給の決定、賃金表の作成、あるいは諸手当の支給基準の決定等、合理的な給与体系を確立する際の資料に供することを目的とする。

2. 調査時期

平成26年12月

3. 調査対象、方法

佐世保商工会議所管内に所在する企業（法人、個人）から任意に700社を抽出し、当該企業に調査票を郵送して行った。

4. 集計方法

有効回答企業235社（回答率33.6% 前回調査29.6%）について、業種別・規模別に集計。また、調査項目によっては性別・学歴別・職種別にて集計。

5. 回答企業の内訳

	業種	製造業	建設業	卸売業	小売業	運輸・倉庫業	金融・保険・不動産	サービス業その他	計	回答率
	従業員数									
A	10人以下	12	15	15	11	2	10	18	83	39%
B	11～30人	18	22	11	7	4	4	20	86	31%
C	31～50人	11	5	5	1	2	0	5	29	33%
D	51～100人	6	2	1	1	4	0	8	22	30%
E	101人以上	2	1	3	2	2	2	3	15	31%
	計	49	45	35	22	14	16	54	235	34%
	回答率	40%	37%	30%	22%	33%	36%	36%	34%	

6. 調査項目

- (1) 平成26年度 平均賃金（26年10月支払）
- (2) 平成26年度 賃上げ・賃下げ状況
- (3) 平成26年度 初任給
- (4) 平成26年度 賞与の支給状況
- (5) 平成26年度 諸手当の支給状況
(a. 役付手当 b. 家族手当 c. 通勤手当 d. 住宅手当)
- (6) 平成24年度～26年度 新規学卒者の就業状況
- (7) 平成27年3月卒業予定者 内定状況
- (8) U・I・Jターン希望者について

※データ《利用上の留意点》

回答企業が前年度と変わることもあり、結果の連続性に欠ける場合がある。また集計企業が少ない部分は、結果が回答企業の数値に左右されることがあるため、利用にあたってはこの点を十分にご留意されたい。

調 査 結 果

1. 平成26年度 平均賃金（26年10月支払）※カッコ内は前回調査値

平成26年度10月支給の基本給、諸手当、時間外手当について、単純平均により算出した。

(1) 基本給（表-1、図-1参照）

- ・基本給の平均は、179,500円（前回179,200円 ※以下カッコ内は前回）、平均年齢42.8歳（44.7歳）、男女別では「男性」195,700円（198,000円）、平均年齢43.9歳（47.3歳）、「女性」162,900円（160,000円）、平均年齢41.7歳（42.0歳）である。

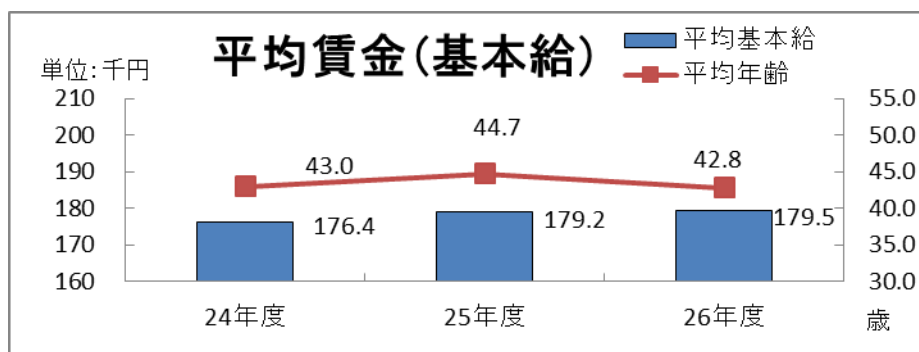
表-1 平均賃金（基本給）

（単位：千円）

		A		B		C		D		E		合計	
		平均年齢	平均基本給	平均年齢	平均基本給	平均年齢	平均基本給	平均年齢	平均基本給	平均年齢	平均基本給	平均年齢	平均基本給
製造業	男性	42.2	192.8	45.4	189.3	43.1	220.4	42.0	208.0	44.3	177.3	43.6	198.9
	女性	50.5	167.3	45.0	151.0	43.3	190.2	42.9	179.7	38.3	149.3	45.1	167.7
	合計	46.0	181.2	45.2	171.3	43.2	206.0	42.4	193.9	41.3	163.3	44.3	184.1
建設業	男性	43.6	214.8	43.6	216.8	43.2	183.0	39.5	185.7	49.7	207.0	43.4	210.3
	女性	44.2	150.3	44.0	174.1	41.6	161.4	39.5	158.7	46.9	154.0	43.5	164.6
	合計	43.9	184.0	43.8	195.0	42.3	171.0	39.5	172.2	48.3	180.5	43.5	187.1
卸売業	男性	42.9	184.3	44.1	191.4	42.8	194.8	43.0	189.0	43.3	186.0	43.3	188.1
	女性	40.5	150.5	42.3	150.0	40.3	159.8	47.0	146.0	30.2	153.5	40.5	151.8
	合計	41.7	167.4	43.2	170.7	41.5	177.3	45.0	167.5	36.7	169.8	41.9	169.9
小売業	男性	42.8	215.2	45.0	191.0	41.5	69.0	-	-	39.0	242.0	43.1	201.4
	女性	36.0	154.7	38.6	152.0	31.3	64.0	-	-	37.5	191.0	36.8	152.9
	合計	39.2	183.4	41.8	171.5	36.4	66.5	-	-	38.3	216.5	39.9	176.5
運輸・倉庫	男性	44.0	144.0	46.4	138.7	52.2	166.5	42.8	194.0	52.7	157.0	47.4	162.6
	女性	-	-	40.0	150.0	41.8	237.0	37.8	165.0	45.5	124.0	40.8	160.0
	合計	44.0	144.0	43.8	143.2	48.7	190.0	40.3	179.5	49.1	140.5	44.6	161.5
金融・保険・不動産	男性	42.9	200.2	40.3	176.8	-	-	-	-	43.0	301.5	42.0	210.1
	女性	42.9	181.5	33.3	161.3	-	-	-	-	36.5	203.0	39.7	180.2
	合計	42.9	188.7	37.3	170.1	-	-	-	-	39.8	252.3	40.8	193.9
サービス・その他	男性	47.8	176.2	46.1	201.8	46.0	139.2	40.4	196.6	38.0	186.0	45.0	186.7
	女性	44.3	179.8	40.2	154.8	40.0	152.4	38.0	171.3	35.3	154.3	40.5	163.7
	合計	46.0	178.0	43.1	178.3	43.0	145.8	39.2	183.9	36.7	170.2	42.8	175.2
合計	男性	43.8	195.0	44.7	197.2	44.2	186.4	41.2	198.0	43.5	204.7	43.9	195.7
	女性	43.0	163.1	42.0	158.8	41.4	169.7	40.1	170.2	37.8	160.5	41.7	162.9
	合計	43.4	179.1	43.4	178.4	42.8	178.2	40.7	184.1	40.7	182.6	42.8	179.5

規模別：A（従業員10人以下）・B（11～30人）・C（31～50人）・D（51～100人）・E（101人以上）

図-1 平均賃金（基本給）の推移



(2) 諸手当 (表-2、図-2 参照)

- ・ 諸手当の平均は、29,400 円 (30,000 円)、平均年齢 42.8 歳 (44.7 歳)、男女別では「男性」40,000 円 (40,900 円)、平均年齢 43.9 歳 (47.3 歳)、「女性」18,600 円 (19,000 円)、平均年齢 41.7 歳 (42.0 歳) である。

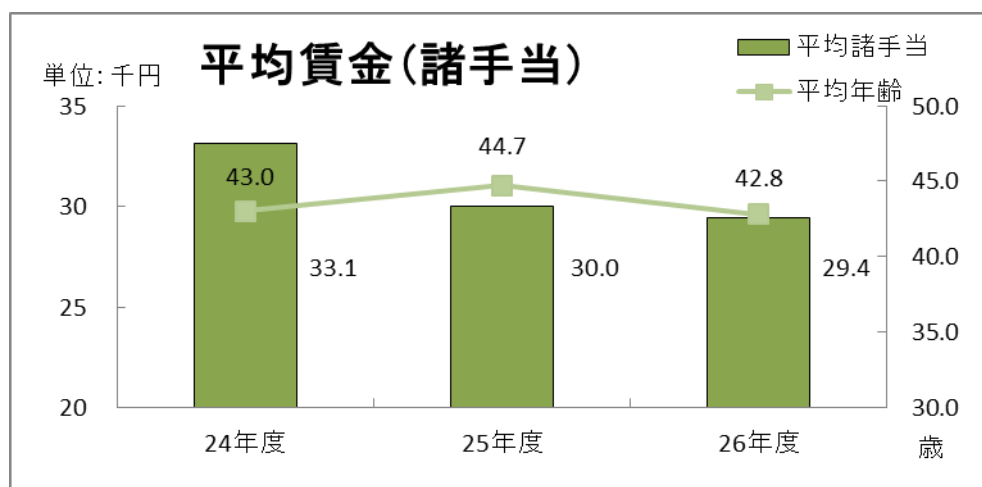
表-2 平均賃金 (平均諸手当)

(単位：千円)

		A		B		C		D		E		合計	
		平均年齢	平均諸手当	平均年齢	平均諸手当	平均年齢	平均諸手当	平均年齢	平均諸手当	平均年齢	平均諸手当	平均年齢	平均諸手当
製造業	男性	42.2	29.3	45.4	27.0	43.1	21.9	42.0	28.0	44.3	65.7	43.6	28.9
	女性	50.5	13.7	45.0	11.5	43.3	13.6	42.9	12.3	38.3	35.7	45.1	14.2
	合計	46.0	22.2	45.2	19.7	43.2	17.9	42.4	20.1	41.3	50.7	44.3	21.9
建設業	男性	43.6	48.8	43.6	45.3	43.2	48.3	39.5	42.0	49.7	85.0	43.4	47.4
	女性	44.2	20.5	44.0	24.3	41.6	10.6	39.5	23.8	46.9	29.0	43.5	21.7
	合計	43.9	35.2	43.8	34.6	42.3	27.3	39.5	32.9	48.3	57.0	43.5	34.4
卸売業	男性	42.9	31.9	44.1	34.8	42.8	41.5	43.0	111.0	43.3	43.5	43.3	37.8
	女性	40.5	14.2	42.3	15.5	40.3	11.5	47.0	80.0	30.2	19.5	40.5	16.9
	合計	41.7	23.0	43.2	25.1	41.5	26.5	45.0	95.5	36.7	31.5	41.9	27.3
小売業	男性	42.8	37.8	45.0	54.7	41.5	189.0	-	-	39.0	31.5	43.1	51.3
	女性	36.0	10.9	38.6	27.7	31.3	120.0	-	-	37.5	10.0	36.8	22.2
	合計	39.2	23.6	41.8	41.2	36.4	154.5	-	-	38.3	20.8	39.9	36.4
運輸・倉庫	男性	44.0	32.0	46.4	79.7	52.2	29.5	42.8	29.0	52.7	92.0	47.4	54.6
	女性	-	-	40.0	28.0	41.8	11.0	37.8	21.3	45.5	14.0	40.8	19.9
	合計	44.0	32.0	43.8	59.0	48.7	23.3	40.3	25.2	49.1	53.0	44.6	40.0
金融・保険 ・不動産	男性	42.9	13.8	40.3	104.5	-	-	-	-	43.0	52.5	42.0	53.8
	女性	42.9	7.6	33.3	46.3	-	-	-	-	36.5	30.5	39.7	20.1
	合計	42.9	10.0	37.3	79.6	-	-	-	-	39.8	41.5	40.8	35.5
サービス ・その他	男性	47.8	29.8	46.1	33.3	46.0	53.7	40.4	34.9	38.0	48.0	45.0	35.8
	女性	44.3	22.5	40.2	13.2	40.0	36.6	38.0	15.1	35.3	23.0	40.5	19.0
	合計	46.0	26.1	43.1	23.3	43.0	45.2	39.2	25.0	36.7	35.5	42.8	27.4
合計	男性	43.8	33.6	44.7	42.5	44.2	41.3	41.2	36.3	43.5	57.7	43.9	40.0
	女性	43.0	15.4	42.0	19.3	41.4	21.1	40.1	19.2	37.8	23.5	41.7	18.6
	合計	43.4	24.5	43.4	31.1	42.8	31.4	40.7	27.8	40.7	40.6	42.8	29.4

規模別：A (従業員 10 人以下)・B (11~30 人)・C (31~50 人)・D (51~100 人)・E (101 人以上)

図-2 平均賃金 (諸手当) の推移



(3) 時間外手当 (表-3、図-3 参照)

- ・時間外手当の平均は、17,100 円 (15,700 円)、平均年齢 42.8 歳 (44.7 歳)、男女別では「男性」24,500 円 (22,400 円)、平均年齢 43.9 歳 (47.3 歳)、「女性」9,700 円 (8,800 円)、平均年齢 41.7 歳 (42.0 歳) である。

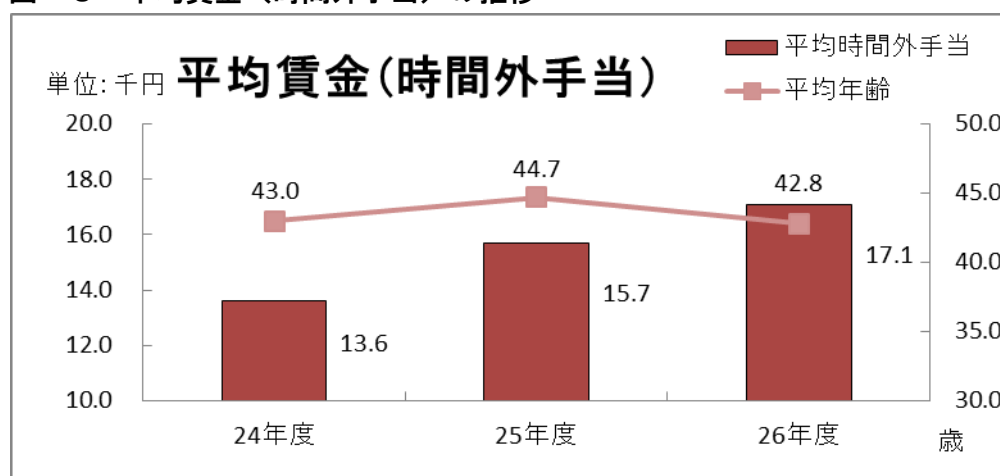
表-3 平均賃金 (時間外手当)

(単位: 千円)

		A		B		C		D		E		合計	
		平均年齢	平均時間外	平均年齢	平均時間外	平均年齢	平均時間外	平均年齢	平均時間外	平均年齢	平均時間外	平均年齢	平均時間外
製造業	男性	42.2	37.1	45.4	28.4	43.1	29.6	42.0	39.3	44.3	26.0	43.6	32.1
	女性	50.5	13.2	45.0	5.6	43.3	3.3	42.9	12.6	38.3	16.7	45.1	8.6
	合計	46.0	26.2	45.2	17.7	43.2	17.1	42.4	25.9	41.3	21.3	44.3	21.0
建設業	男性	43.6	12.7	43.6	23.5	43.2	51.8	39.5	51.8	49.7	26.0	43.4	25.3
	女性	44.2	5.3	44.0	3.6	41.6	15.2	39.5	33.4	46.9	5.0	43.5	7.7
	合計	43.9	9.1	43.8	13.3	42.3	31.4	39.5	42.6	48.3	15.5	43.5	16.4
卸売業	男性	42.9	12.4	44.1	8.8	42.8	18.9	43.0	29.0	43.3	22.5	43.3	13.6
	女性	40.5	4.5	42.3	10.4	40.3	7.5	47.0	22.0	30.2	18.5	40.5	8.2
	合計	41.7	8.4	43.2	9.6	41.5	13.2	45.0	25.5	36.7	20.5	41.9	10.9
小売業	男性	42.8	11.7	45.0	10.3	41.5	12.0	-	-	39.0	29.0	43.1	13.0
	女性	36.0	9.7	38.6	6.9	31.3	12.0	-	-	37.5	12.0	36.8	9.0
	合計	39.2	10.6	41.8	8.6	36.4	12.0	-	-	38.3	20.5	39.9	11.0
運輸・倉庫	男性	44.0	42.0	46.4	47.0	52.2	21.0	42.8	24.7	52.7	29.5	47.4	32.5
	女性	-	-	40.0	21.0	41.8	5.0	37.8	3.7	45.5	16.0	40.8	11.3
	合計	44.0	42.0	43.8	36.6	48.7	15.7	40.3	14.2	49.1	22.8	44.6	23.6
金融・保険 ・不動産	男性	42.9	0.0	40.3	2.3	-	-	-	-	43.0	21.5	42.0	4.7
	女性	42.9	0.0	33.3	1.7	-	-	-	-	36.5	18.0	39.7	3.2
	合計	42.9	0.0	37.3	2.0	-	-	-	-	39.8	19.8	40.8	3.9
サービス ・その他	男性	47.8	24.8	46.1	24.9	46.0	13.9	40.4	25.6	38.0	33.0	45.0	24.4
	女性	44.3	16.8	40.2	14.5	40.0	0.6	38.0	15.1	35.3	9.7	40.5	13.4
	合計	46.0	20.8	43.1	19.7	43.0	7.3	39.2	20.4	36.7	21.3	42.8	18.9
合計	男性	43.8	18.8	44.7	22.0	44.2	27.1	41.2	33.6	43.5	27.2	43.9	24.5
	女性	43.0	8.5	42.0	8.2	41.4	6.1	40.1	15.6	37.8	14.2	41.7	9.7
	合計	43.4	13.7	43.4	15.2	42.8	16.8	40.7	24.6	40.7	20.7	42.8	17.1

規模別: A (従業員 10 人以下)・B (11~30 人)・C (31~50 人)・D (51~100 人)・E (101 人以上)

図-3 平均賃金 (時間外手当) の推移



(3) 残業時間 (表-4 参照)

- ・ 残業時間の平均は、12.1 時間 (10.8 時間)、平均年齢 42.8 歳 (44.7 歳)、男女別では「男性」16 時間 (14.3 時間)、平均年齢 43.9 歳 (47.3 歳)、「女性」8.2 時間 (7.1 時間)、平均年齢 41.7 歳 (42.0 歳) である。

表-4 残業時間

		A		B		C		D		E		合計	
		平均年齢	平均残業時間	平均年齢	平均残業時間	平均年齢	平均残業時間	平均年齢	平均残業時間	平均年齢	平均残業時間	平均年齢	平均残業時間
製造業	男性	42.2	23.3	45.4	19.0	43.1	16.0	42.0	24.7	44.3	16.7	43.6	20.0
	女性	50.5	10.3	45.0	5.0	43.3	2.1	42.9	8.0	38.3	19.5	45.1	7.0
	合計	46.0	17.4	45.2	12.4	43.2	9.4	42.4	16.4	41.3	18.1	44.3	13.8
建設業	男性	43.6	8.9	43.6	12.6	43.2	36.8	39.5	34.7	49.7	21.0	43.4	15.8
	女性	44.2	3.3	44.0	3.1	41.6	9.6	39.5	21.9	46.9	6.0	43.5	5.4
	合計	43.9	6.2	43.8	7.7	42.3	21.7	39.5	28.3	48.3	13.5	43.5	10.5
卸売業	男性	42.9	10.3	44.1	5.3	42.8	9.9	43.0	23.0	43.3	20.6	43.3	10.0
	女性	40.5	4.2	42.3	7.3	40.3	6.8	47.0	15.0	30.2	16.9	40.5	6.7
	合計	41.7	7.2	43.2	6.3	41.5	8.3	45.0	19.0	36.7	18.8	41.9	8.4
小売業	男性	42.8	4.0	45.0	8.7	41.5	9.0	-	-	39.0	17.0	43.1	7.4
	女性	36.0	10.2	38.6	6.4	31.3	12.0	-	-	37.5	9.5	36.8	8.9
	合計	39.2	7.3	41.8	7.6	36.4	10.5	-	-	38.3	13.3	39.9	8.1
運輸・倉庫	男性	44.0	45.0	46.4	28.7	52.2	20.3	42.8	17.2	52.7	29.0	47.4	25.6
	女性	-	-	40.0	8.5	41.8	3.0	37.8	3.0	45.5	15.5	40.8	7.5
	合計	44.0	45.0	43.8	20.6	48.7	14.5	40.3	10.1	49.1	22.3	44.6	18.0
金融・保険 ・不動産	男性	42.9	0.0	40.3	1.8	-	-	-	-	43.0	7.5	42.0	2.0
	女性	42.9	0.0	33.3	1.5	-	-	-	-	36.5	8.0	39.7	1.6
	合計	42.9	0.0	37.3	1.6	-	-	-	-	39.8	7.8	40.8	1.8
サービス ・その他	男性	47.8	14.5	46.1	16.2	46.0	11.0	40.4	17.4	38.0	24.9	45.0	16.0
	女性	44.3	10.8	40.2	11.5	40.0	0.6	38.0	12.8	35.3	11.2	40.5	10.4
	合計	46.0	12.6	43.1	13.9	43.0	5.8	39.2	15.1	36.7	18.1	42.8	13.2
合計	男性	44.3	12.1	40.2	13.8	40.0	17.3	38.0	22.3	35.3	19.6	43.9	16.0
	女性	46.0	6.6	43.1	6.5	43.0	4.4	39.2	11.3	36.7	13.2	41.7	8.1
	合計	43.8	9.4	44.7	10.2	44.2	11.0	41.2	16.8	43.5	16.4	42.8	12.1

規模別：A (従業員 10 人以下)・B (11~30 人)・C (31~50 人)・D (51~100 人)・E (101 人以上)

2. 平成26年度 賃上げ・賃下げ状況 ※カッコ内は前回調査値

(1) 賃上げ・賃下げの実施状況 (表-5、図-4 参照)

- 有効回答企業224社のうち、「賃上げ実施」104社、46.4% (39.9%)、「賃下げ実施」1社、0.4% (2.5%)、「改定なし」119社、53.1% (57.6%)で、賃上げ実施企業割合は前年比で6.5ポイント上回った。
- 規模別の「賃上げ実施」は、実施割合が多い順に、E78.6%、D57.1%、C50.0%、B45.2%、A37.7%となった。
- 業種別の「賃上げ実施」は、実施割合が多い順に、建設業54.3% (40.5%)、運輸・倉庫業50.0% (53.3%)、小売業50.0% (38.9%)、サービス業・その他50.0% (38.6%)、製造業47.9% (44.4%)、卸売業32.3% (33.3%)、金融・保険・不動産26.7% (27.3%)である。

図-4 賃上げ(下げ)回答状況

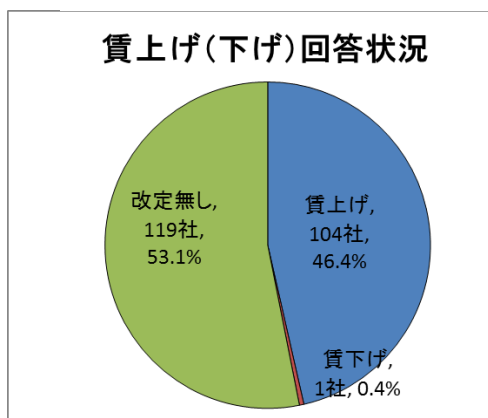


表-5 賃上げ・賃下げ状況

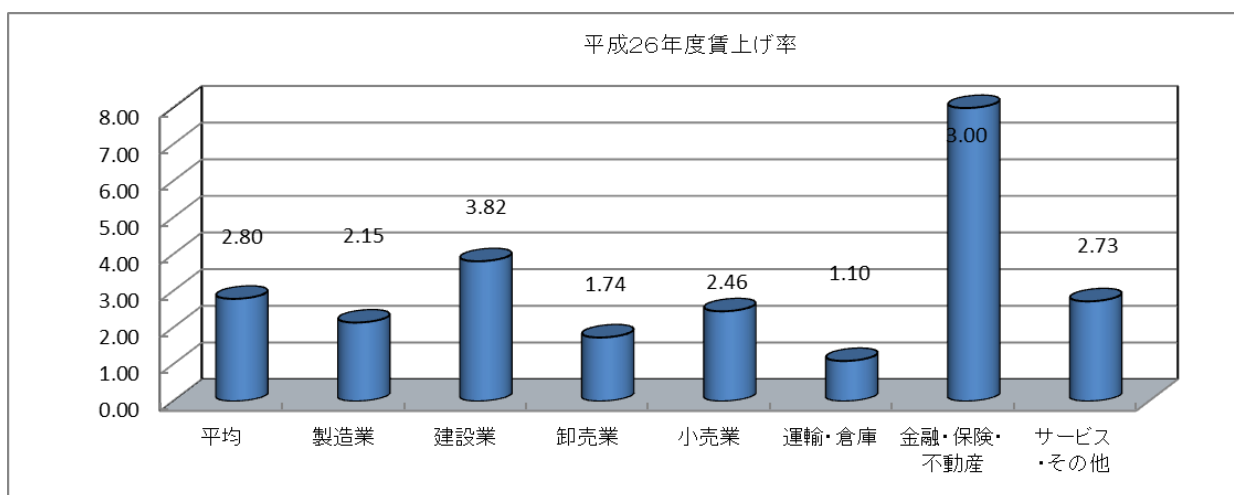
	年度	合計 割合	規 模 別					業 種 別							
			A	B	C	D	E	製造業	建設業	卸売業	小売業	運輸・倉庫	金融・保険・不動産	サービス・その他	
賃上げ 実施	26	104 46.4%	29 37.7%	38 45.2%	14 50.0%	12 57.1%	11 78.6%	23 47.9%	25 54.3%	10 32.3%	12 50.0%	6 50.0%	4 26.7%	24 50.0%	
	25	104 39.9%	29 37.7%	38 45.2%	14 50.0%	12 57.1%	11 78.6%	23 47.9%	25 54.3%	10 32.3%	12 50.0%	6 50.0%	4 26.7%	24 50.0%	
賃下げ 実施	26	1 0.4%	0 0.0%	1 1.2%	0 0.0%	0 0.0%	0 0.0%	0 0.0%	1 2.2%	0 0.0%	0 0.0%	0 0.0%	0 0.0%	0 0.0%	
	25	1 0.4%	0 0.0%	1 1.2%	0 0.0%	0 0.0%	0 0.0%	0 0.0%	1 2.2%	0 0.0%	0 0.0%	0 0.0%	0 0.0%	0 0.0%	
改定 なし	26	119 53.1%	48 62.3%	45 53.6%	14 50.0%	9 42.9%	3 21.4%	25 52.1%	20 43.5%	21 67.7%	12 50.0%	6 50.0%	11 73.3%	24 50.0%	
	25	119 57.6%	48 62.3%	45 53.6%	14 50.0%	9 42.9%	3 21.4%	25 52.1%	20 43.5%	21 67.7%	12 50.0%	6 50.0%	11 73.3%	24 50.0%	
計	26	224 100%	77 100%	84 100%	28 100%	21 100%	14 100%	48 100%	46 100%	31 100%	24 100%	12 100%	15 100%	48 100%	
	25	224 100%	77 100%	84 100%	28 100%	21 100%	14 100%	48 100%	46 100%	31 100%	24 100%	12 100%	15 100%	48 100%	
賃上げ率 (%)	26	2.80	3.47	2.76	2.69	2.15	2.14	2.15	3.82	1.74	2.46	1.10	8.00	2.73	
	25	2.53	2.86	2.64	2.34	2.17	-	3.63	2.66	1.74	0.68	1.82	3.00	2.74	
	24	2.26	3.18	2.33	1.90	1.68	1.35	2.74	2.79	2.01	1.79	1.49	-	2.03	
	23	2.10	2.53	2.61	0.86	1.81	1.35	3.96	1.69	1.85	1.57	1.28	2.53	1.82	
	22	3.00	3.97	1.70	3.67	4.11	2.01	4.28	1.74	1.77	0.63	1.12	17.84	3.06	
賃上げ額 (円)	26	5,054	6,039	5,066	4,454	4,534	4,822	5,534	6,242	3,926	5,025	2,051	7,333	4,865	
	25	4,211	3,976	5,592	3,890	3,003	1,000	6,101	5,353	3,442	3,408	2,297	5,000	3,600	
	24	3,863	4,402	4,465	3,593	2,481	3,412	3,607	5,373	4,435	4,528	2,274	-	3,397	
	23	6,097	12,508	4,024	3,998	4,067	2,491	7,031	11,917	4,624	3,104	1,904	6,571	3,745	
	22	4,105	5,187	4,160	3,452	3,497	3,682	5,354	6,617	4,206	2,367	1,704	-	3,778	
賃下げ率 (%)	26	3.00	-	3.00	-	-	-	-	3.00	-	-	-	-	-	
	25	-	-	-	-	-	-	-	-	-	-	-	-	-	
賃下げ額 (円)	26	5,000	-	5,000	-	-	-	-	5,000	-	-	-	-	-	
	25	-	-	-	-	-	-	-	-	-	-	-	-	-	

規模別：A (従業員10人以下)・B (11~30人)・C (31~50人)・D (51~100人)・E (101人以上)

(2) 賃上げ率 (表-5、図-5 参照)

- ・賃上げ実施企業の「賃上げ率」は 2.80% (2.53%) で、前年度に比べ 0.27 ポイント上回った。
- ・業種別の「賃上げ率」は、高い順に金融・保険・不動産 8.00% (3.00%) 建設業 3.82% (2.66%)、サービス業・その他 2.73% (2.74%)、小売業 2.46% (0.68%)、製造業 2.15% (3.63%)、運輸・倉庫業 1.10% (1.82%)、卸売業 1.74% (1.74%)、である。
- ・規模別の「賃上げ率」は、高い順にA3.47%、B2.76%、C2.69%、D2.15%、E2.14% であった。

図-5 平成26年度賃上げ率

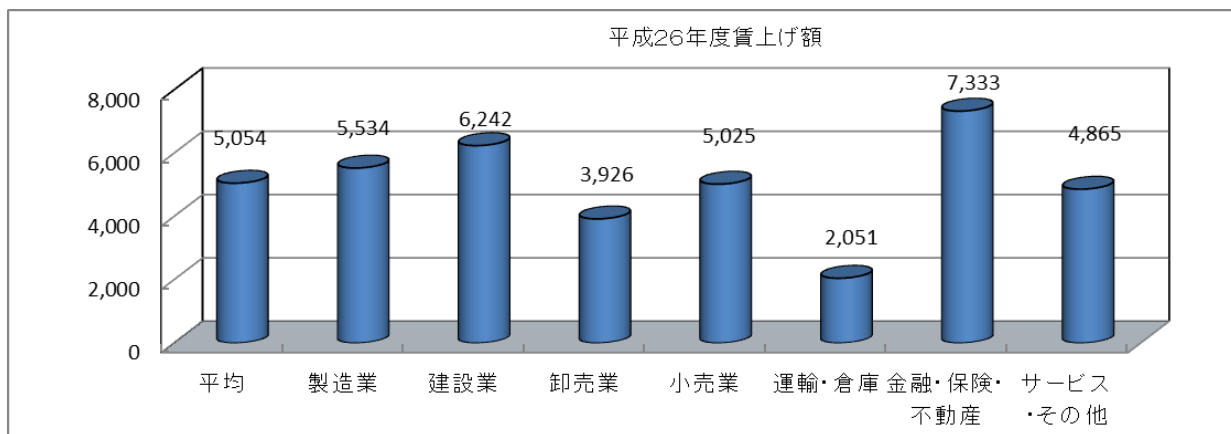


(3) 賃上げ額 (表-5、図-6・7 参照)

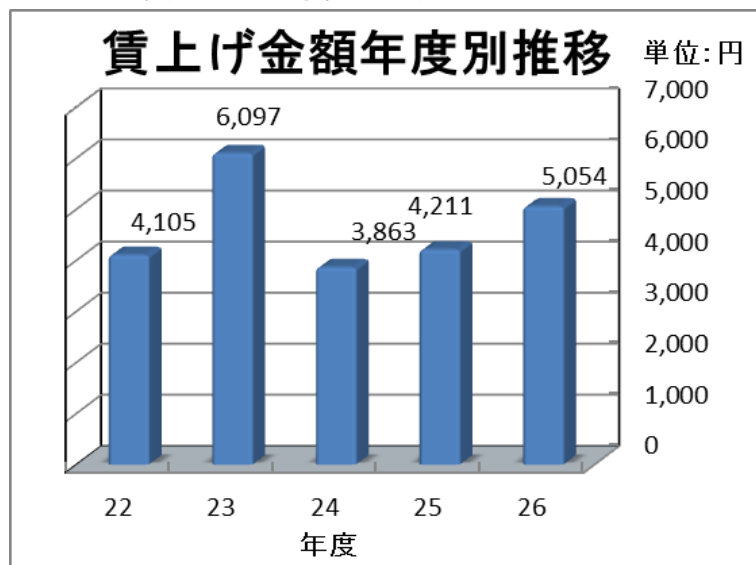
- ・「賃上げ額」は 5,054 円 (4,211 円) で、前年度に比べ 843 円上回った。
- ・業種別の「賃上げ額」は、多い順に金融・保険・不動産 7,333 円 (5,000 円)、建設業 6,242 円 (5,353 円)、製造業 5,534 円 (6,101 円)、小売業 5,025 円 (3,408 円)、サービス業・その他 4,865 円 (3,600 円)、卸売業 3,926 円 (3,442 円)、運輸・倉庫業 2,051 円 (2,297 円) である。
- ・規模別の「賃上げ額」は、多い順にA6,039 円 (3,976 円)、B5,066 円 (5,592 円)、E 4,822 円 (1,000 円)、D4,534 円 (3,003 円)、C4,454 円 (3,890 円) である。

図一六 平成26年度賃上げ額

(単位：円)



図一七 賃上げ金額年度別推移



3. 平成26年度 初任給（表-6・7参照） ※カッコ内は前回調査値

平成26年4月に採用された従業員の初任給（支給総額から通勤手当、時間外手当を除いた額）について、単純平均により算出した。（有効回答企業52社）

（1）大学卒の初任給

- ・大学卒の平成26年度初任給は、172,996円（166,565円）で前年度比6,431円増加となった。
- ・職種別では、「事務・販売職」が171,631円（168,195円）、「生産・技術職」が176,030円（162,000円）であった。

（2）短大・専門校卒の初任給平均額

- ・短大・専門校卒の平成26年度初任給は148,605円（154,063円）で前年度比5,458円減少となった。
- ・職種別では、「事務・販売職」150,654円（146,633円）、「生産・技術職」が147,028円（161,492円）であった。

（3）高卒の初任給平均額

- ・高校卒の平成26年度初任給は、142,808円（139,392円）で前年度比3,416円増加となった。
- ・職種別では、「事務・販売職」が140,400円（137,503円）、「生産・技術職」が144,757円（141,059円）であった。

表-6 有効回答企業の内訳（有効回答企業52社）

		事務・販売						生産・技術					
		大学卒		短大・専門校卒		高校卒		大学卒		短大・専門校卒		高校卒	
		男性	女性	男性	女性	男性	女性	男性	女性	男性	女性	男性	女性
規模別	A	0	0	0	1	0	0	0	0	0	1	0	1
	B	0	0	0	2	0	11	2	0	0	3	10	2
	C	1	1	0	0	1	1	1	1	0	1	26	0
	D	5	0	1	1	1	0	2	0	9	1	6	0
	E	66	56	7	11	4	16	2	2	6	4	3	7
	合計	72	57	8	15	6	28	7	3	15	10	45	10
業種別	製造業	4	1	1	1	2	0	3	1	7	4	31	8
	建設業	1	0	0	0	0	1	2	1	2	0	12	1
	卸売業	6	2	1	1	2	7	0	0	0	0	0	0
	小売業	2	2	0	2	2	9	0	0	3	1	0	1
	運輸・倉庫	0	0	0	0	0	0	0	0	0	0	0	0
	金融・保険	54	46	0	0	0	3	0	0	0	0	0	0
	サービス・他	5	6	6	11	0	8	2	1	3	5	2	0

規模別：A（従業員10人以下）・B（11～30人）・C（31～50人）・D（51～100人）・E（101人以上）

表一 7 平成26年度初任給

単位：円

年度	形態	職種	性別	合計 平均額	規模別					業種別								
					A	B	C	D	E	製造業	建設業	卸売業	小売業	運輸・倉庫	金融・保険・不動産	サービス・他		
		全体		235	83	86	29	22	15	51	47	33	24	13	16	51		
				100%	35.3%	36.6%	12.3%	9.4%	6.4%	21.7%	20.0%	14.0%	10.2%	5.5%	6.8%	21.7%		
26	大卒	事務・販売	男性	175,379	-	-	180,000	161,000	182,936	176,000	162,000	184,650	192,250	-	205,000	157,333		
			女性	166,009	-	-	141,150	-	174,295	175,000	-	144,800	178,625	-	176,909	152,400		
			男女平均	171,631	-	-	154,100	161,000	178,948	175,800	162,000	164,725	183,167	-	186,273	156,100		
		生産・技術	男性	179,044	-	191,000	185,600	190,000	158,333	178,333	183,800	-	-	-	-	175,000		
			女性	170,000	-	-	185,100	-	162,450	186,000	185,100	-	-	-	-	138,900		
			男女平均	176,030	-	191,000	185,350	190,000	160,392	180,889	184,233	-	-	-	-	162,967		
		職種平均	男性	176,601	-	191,000	182,800	166,800	177,468	176,778	176,533	184,650	192,250	-	205,000	164,400		
			女性	167,097	-	-	155,800	-	171,334	180,500	185,100	144,800	178,625	-	176,909	145,650		
		大学卒平均				172,996	-	191,000	166,600	166,800	174,581	177,708	178,675	164,725	183,167	-	186,273	159,043
		26	短大・ 専門校卒	事務・販売	男性	165,513	-	-	-	181,300	157,620	181,300	-	174,240	-	-	-	141,000
女性	144,286				145,000	145,000	-	140,000	145,000	147,000	-	140,000	148,000	-	-	142,333		
男女平均	150,654				145,000	145,000	-	160,650	150,048	164,150	-	157,120	148,000	-	-	142,000		
生産・技術	男性			156,857	-	-	-	154,800	162,000	156,750	152,000	-	174,000	-	-	145,000		
	女性			135,561	130,000	123,567	157,000	145,000	128,900	148,500	-	-	130,000	-	-	128,789		
	男女平均			147,028	130,000	123,567	157,000	153,167	145,450	154,000	152,000	-	152,000	-	-	132,842		
職種平均	男性			159,454	-	-	-	159,217	159,810	161,660	152,000	174,240	174,000	-	-	143,000		
	女性			140,259	137,500	137,856	157,000	142,500	138,560	148,000	-	140,000	142,000	-	-	135,561		
短大・専門校卒平均				148,605	137,500	137,856	157,000	155,038	148,004	156,538	152,000	157,120	150,000	-	-	137,421		
26	高校卒			事務・販売	男性	145,160	-	-	160,000	130,000	145,267	135,000	-	154,900	146,000	-	-	-
		女性	138,417		-	135,833	142,000	-	140,800	-	180,000	142,000	143,000	-	123,000	130,500		
		男女平均	140,400		-	135,833	151,000	130,000	142,475	135,000	180,000	148,450	143,750	-	123,000	130,500		
		生産・技術	男性	148,024	-	148,467	147,320	146,250	152,000	145,767	151,357	-	-	-	-	145,000		
			女性	130,875	130,000	123,250	-	-	147,000	132,250	129,000	-	130,000	-	-	-		
			男女平均	144,757	130,000	142,163	147,320	146,250	150,333	143,309	148,563	-	130,000	-	-	145,000		
		職種平均	男性	147,373	-	148,467	149,433	143,000	147,960	143,809	151,357	154,900	146,000	-	-	145,000		
			女性	136,531	130,000	132,688	142,000	-	141,833	132,250	154,500	142,000	139,750	-	123,000	130,500		
		高校卒平均				142,808	130,000	139,450	148,371	143,000	144,618	142,031	152,056	148,450	141,000	-	123,000	133,400
		25	大学卒		166,565	155,000	198,000	158,100	149,000	165,405	-	170,000	142,150	206,000	160,333	170,636	163,190	
24		189,904		180,000	196,474	172,500	246,600	172,322	176,950	177,500	239,068	179,500	180,000	163,000	200,000			
23		188,330		185,000	167,033	-	205,453	185,702	270,417	165,000	187,611	180,050	-	173,000	186,525			
25	短大卒		154,063	144,000	155,900	188,975	148,500	140,333	146,333	-	148,500	150,000	-	-	160,458			
24			149,383	-	140,000	-	140,150	156,800	141,000	-	157,000	161,667	-	-	140,150			
23			143,468	120,000	150,425	-	143,728	141,667	141,200	151,250	-	129,375	145,000	-	145,693			
25	高校卒		139,392	-	135,931	152,400	135,978	138,810	140,480	147,700	141,333	139,000	135,000	160,000	131,249			
24			145,502	165,000	144,236	140,520	142,527	153,650	142,636	149,573	152,933	149,150	128,000	-	139,500			
23			145,141	145,000	146,935	151,000	143,636	139,125	150,127	139,000	147,667	143,000	134,250	-	145,469			

規模別：A（従業員10人以下）・B（11～30人）・C（31～50人）・D（51～100人）・E（101人以上）

4. 平成26年度 賞与の支給状況 ※カッコ内は前回調査値

(1) 支給状況 (表-8、図-8 参照)

- ・有効回答企業 229 社のうち、「支給あり」は 83.8% (82.1%) で、1.7%増加している。
- ・規模別には、多い順に C 96.6%、E 93.3%、D 90.9%、A 80.8%、B 78.8%であった。
- ・業種別には、多い順に運輸・倉庫 92.3%、建設業 86.7%、サービス業・その他 86.3%、製造業 85.7%、卸売業 84.8%、金融・保険・不動産 81.3%、小売業 63.6%である。

図-8 賞与支給回答状況

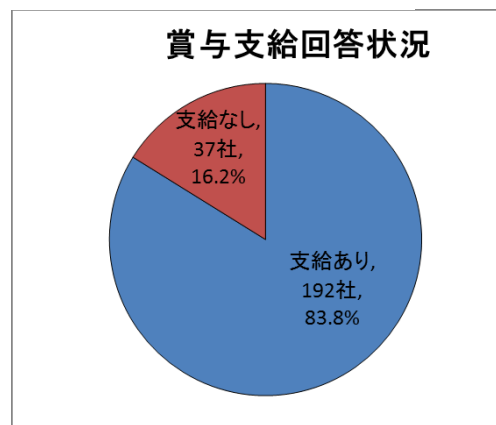


表-8 賞与支給状況

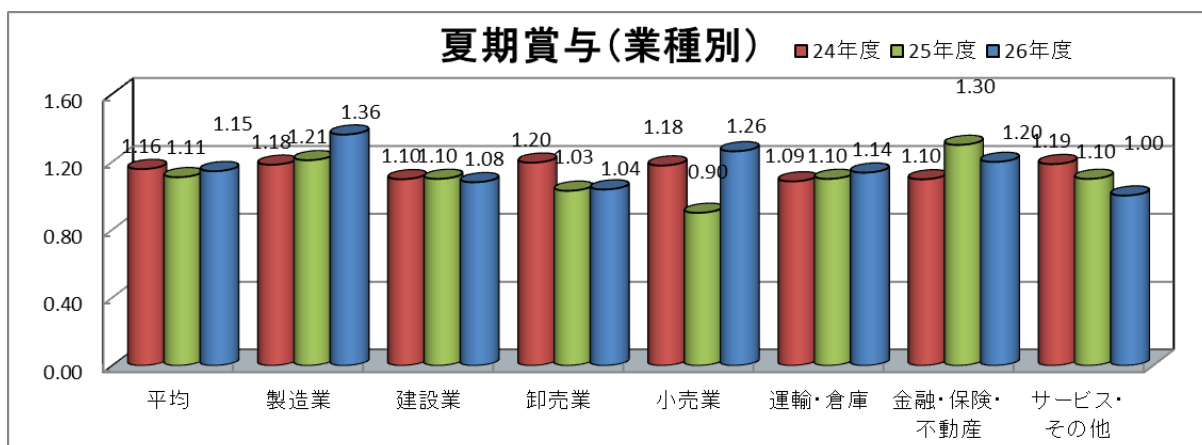
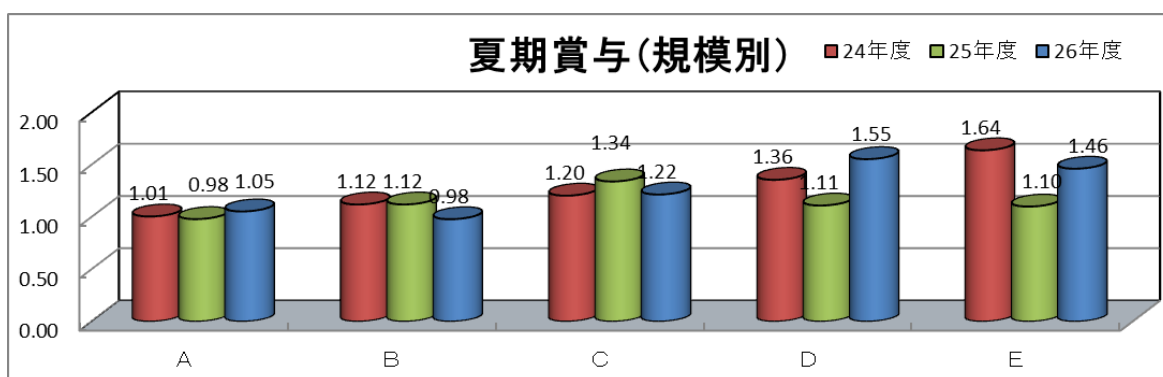
		(上段は件数 下段は%)													
	年度	合計	規 模 別					業 種 別							
		割合%	A	B	C	D	E	製造業	建設業	卸売業	小売業	運輸・倉庫	金融・保険・不動産	サービス・その他	
支給あり	26	192	63	67	28	20	14	42	39	28	14	12	13	44	
		83.8%	80.8%	78.8%	96.6%	90.9%	93.3%	85.7%	86.7%	84.8%	63.6%	92.3%	81.3%	86.3%	
支給なし	26	37	15	18	1	2	1	7	6	5	8	1	3	7	
		16.2%	19.2%	21.2%	3.4%	9.1%	6.7%	14.3%	13.3%	15.2%	36.4%	7.7%	18.8%	13.7%	
計	26	229	78	85	29	22	15	49	45	33	22	13	16	51	
		100%	100%	100%	100%	100%	100%	100%	100%	100%	100%	100%	100%	100%	
夏期	(月分)	26	1.15	1.05	0.98	1.22	1.55	1.46	1.36	1.08	1.04	1.26	1.14	1.20	1.00
		25	1.11	0.98	1.12	1.34	1.11	1.10	1.21	1.10	1.03	0.90	1.10	1.30	1.10
		24	1.16	1.01	1.12	1.20	1.36	1.64	1.18	1.10	1.20	1.18	1.09	1.10	1.19
冬期	(月分)	26	1.24	1.13	1.12	1.38	1.58	1.47	1.45	1.18	0.98	1.42	1.21	1.33	1.16
		25	1.25	1.16	1.23	1.50	1.29	1.16	1.27	1.24	1.23	1.11	1.28	1.36	1.27
		24	1.28	1.19	1.27	1.25	1.47	1.36	1.29	1.26	1.20	1.49	1.17	1.13	1.32
その他	件数	26	25	10	8	0	2	5	5	6	3	5	1	3	2
		25	0.76	0.61	1.01	-	1.05	0.54	0.74	0.79	0.52	0.89	0.50	0.50	1.25
		24	1.65	0.74	1.21	1.00	4.80	-	0.43	1.60	-	1.14	0.00	1.35	2.51
合計	(月分)	26	2.39	2.20	2.11	2.59	3.18	2.97	2.83	2.28	2.03	2.75	2.38	2.57	2.19
		25	2.37	2.16	2.38	2.89	2.65	2.26	2.50	2.38	2.26	2.09	2.38	2.80	2.43
		24	2.44	2.22	2.40	2.45	2.88	3.06	2.52	2.37	2.47	2.71	2.27	2.23	2.54

規模別：A (従業員 10 人以下)・B (11~30 人)・C (31~50 人)・D (51~100 人)・E (101 人以上)

(2) 夏季賞与（表一8、図一9参照）

- 平均支給月数は、1.15ヶ月（1.11ヶ月）で、前年度比で0.04ヶ月分上回った。
- 規模別には、高い順にD1.55ヶ月、E1.46ヶ月、C1.22ヶ月、A1.05ヶ月、B0.98ヶ月である。
- 業種別には、高い順に製造業1.36ヶ月、小売業1.26ヶ月、金融・保険・不動産1.20ヶ月、運輸・倉庫業1.14ヶ月、建設業1.08ヶ月、卸売業1.04ヶ月、サービス業・その他1.00ヶ月であった。

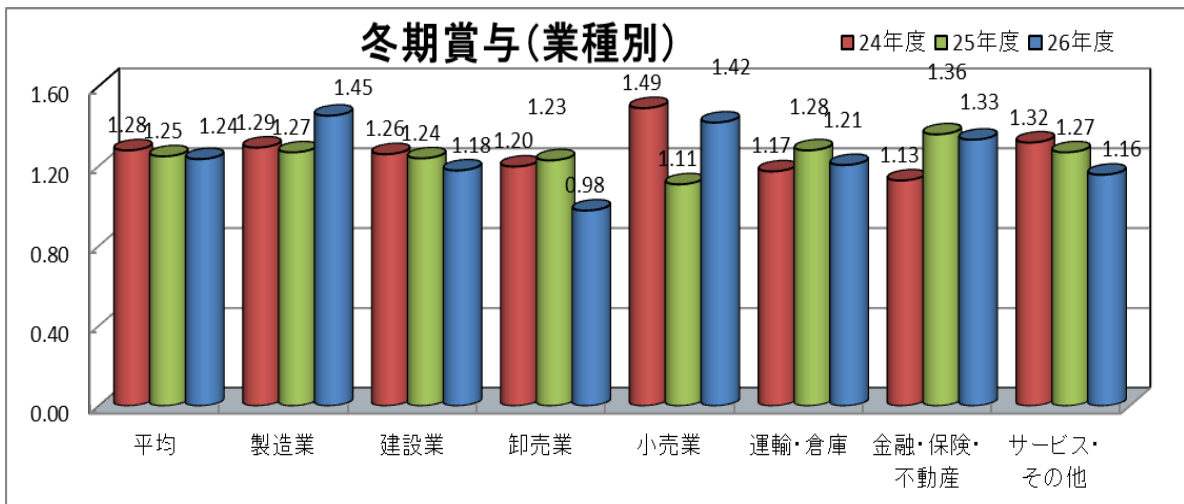
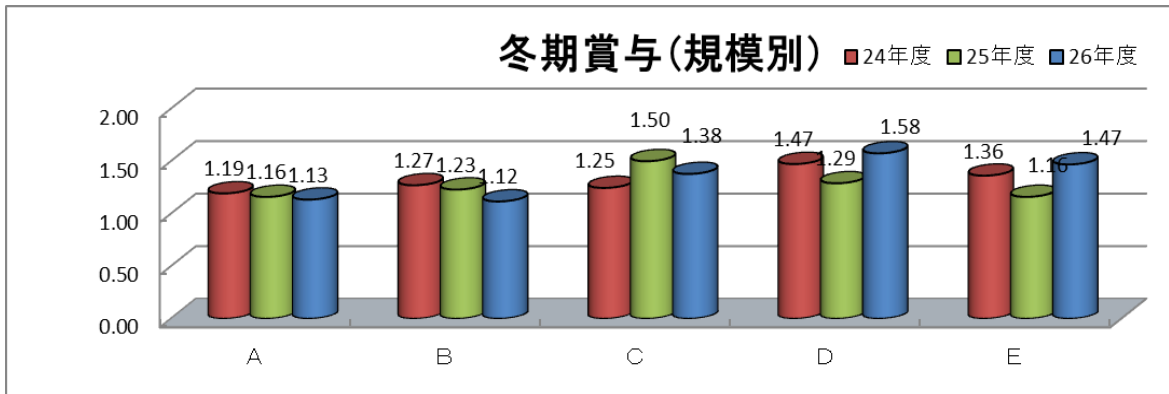
図一9 夏季賞与（規模別・業種別）



(3) 冬期賞与（表一8、図一10参照）

- 平均支給月数は、1.24ヶ月（1.25ヶ月）で、前年度比で0.01ヶ月分下回った。
- 規模別には、高い順にD1.58ヶ月、E1.47ヶ月、C1.38ヶ月、A1.13ヶ月、B1.12ヶ月である。
- 業種別には、高い順に製造業1.45ヶ月、小売業1.42ヶ月、金融・保険・不動産1.33ヶ月、運輸・倉庫業1.21ヶ月、建設業1.18ヶ月、サービス業・その他1.16ヶ月、卸売業0.98ヶ月である。

図一 10 冬季賞与（規模別・業種別）



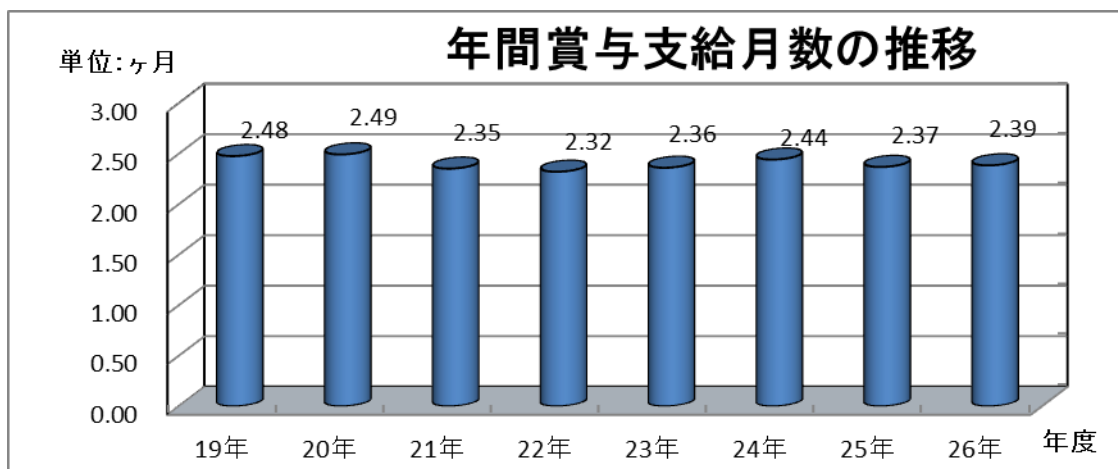
(4) その他賞与（夏期、冬期以外で支給している決算賞与等）

- ・有効回答企業数 229 社のうち、「支給あり」は 25 社 10.9%（11.4%）で前年度に比べて 0.5 ポイント下回っている。
- ・平均支給月数は 0.76 ヶ月（1.65 ヶ月）で、前年度に比べ 0.89 ヶ月分下回っている。

(5) 年間賞与（表一 8、図一 1 1 参照）

- ・平均支給月数は、2.39 ヶ月（2.37 ヶ月）で、前年度より 0.02 ヶ月分上回っている。
- ・規模別には、高い順に D3.18 ヶ月、E2.97 ヶ月、C2.59 ヶ月、A2.20 ヶ月、B2.11 ヶ月である。
- ・業種別には、高い順に製造業 2.83 ヶ月、小売業 2.75 ヶ月、金融・保険・不動産 2.57 ヶ月、運輸・倉庫業 2.38 ヶ月、建設業 2.28 ヶ月、サービス業・その他 2.19 ヶ月、卸売業 2.03 ヶ月である。

図-11 年間賞与支給月数の推移



5. 諸手当 ※カッコ内は前回調査値

a. 役付手当

(1) 支給状況 (表-9、図-12 参照)

- 有効回答企業 230 社のうち、182 社 79.1% (74.1%) の企業で役付手当が支給されており、前年度比で 5 ポイント上回っている。
- 規模別には、高い順に E 100%、D 95.5%、C 93.1%、B 89.3%、A 55.0% である。
- 業種別には、高い順に運輸・倉庫業、卸売業 84.6%、サービス業・その他 84.3%、製造業 82.0%、建設業 80.4%、小売業 72.7%、金融・保険・不動産 56.3% である。

図-12 役付手当回答状況

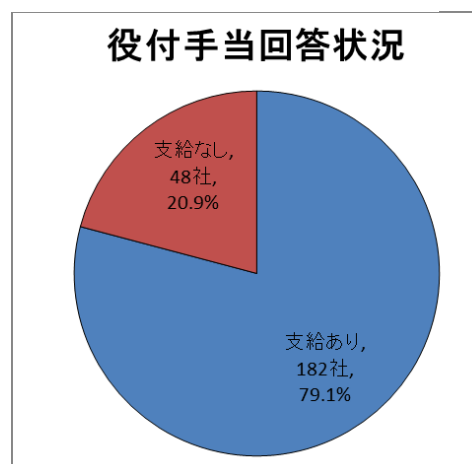


表-9 役付手当支給状況

(上段は件数 下段は%)

	合計	規 模 別					業 種 別							
	割合%	A	B	C	D	E	製造業	建設業	卸売業	小売業	運輸・倉庫	金融・保険・不動産	サービス・その他	
支給あり	182	44	75	27	21	15	41	37	25	16	11	9	43	
	79.1%	55.0%	89.3%	93.1%	95.5%	100.0%	82.0%	80.4%	78.1%	72.7%	84.6%	56.3%	84.3%	
支給なし	48	36	9	2	1	0	9	9	7	6	2	7	8	
	20.9%	45.0%	10.7%	6.9%	4.5%	0.0%	18.0%	19.6%	21.9%	27.3%	15.4%	43.8%	15.7%	
計	230	80	84	29	22	15	50	46	32	22	13	16	51	
	100%	100%	100%	100%	100%	100%	100%	100%	100%	100%	100%	100%	100%	

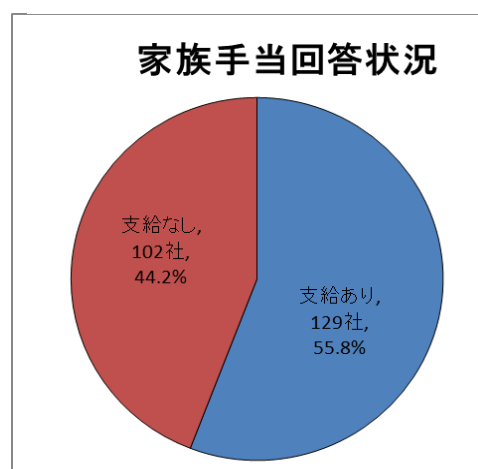
規模別：A (従業員 10 人以下)・B (11~30 人)・C (31~50 人)・D (51~100 人)・E (101 人以上)

b. 家族手当

(1) 支給状況 (表-10、図-13 参照)

- 有効回答企業 231 社のうち、129 社 55.8% (54.5%) の企業で家族手当が支給されており、前年度比で 1.3 ポイント上回っている。
- 規模別には、高い順に E 86.7%、D 81.8%、B 63.5%、C 53.6%、A 35.8% である。
- 業種別には、高い順に運輸・倉庫業 76.9%、製造業 65.3%、建設業 60.9%、サービス業・その他 52.9%、卸売業 54.5%、小売業 43.5%、金融・保険・不動産 25.0% などである。

図-13 家族手当回答状況



表－１０ 家族手当支給状況

(上段は件数 下段は%)

	合計 割合%	規 模 別					業 種 別						
		A	B	C	D	E	製造業	建設業	卸売業	小売業	運輸・倉庫	金融・保険・不動産	サービス・その他
支給 あり	129	29	54	15	18	13	32	28	18	10	10	4	27
	55.8%	35.8%	63.5%	53.6%	81.8%	86.7%	65.3%	60.9%	54.5%	43.5%	76.9%	25.0%	52.9%
支給 なし	102	52	31	13	4	2	17	18	15	13	3	12	24
	44.2%	64.2%	36.5%	46.4%	18.2%	13.3%	34.7%	39.1%	45.5%	56.5%	23.1%	75.0%	47.1%
計	231	81	85	28	22	15	49	46	33	23	13	16	51
	100%	100%	100%	100%	100%	100%	100%	100%	100%	100%	100%	100%	100%

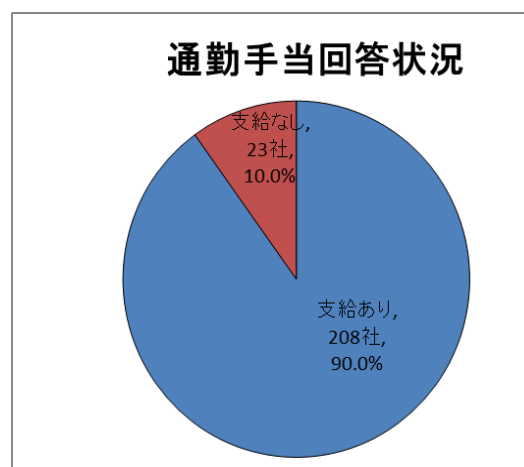
規模別：A（従業員 10 人以下）・B（11～30 人）・C（31～50 人）・D（51～100 人）・E（101 人以上）

c. 通勤手当

(1) 支給状況（表－１１、図－１４参照）

- ・有効回答企業 231 社のうち、208 社 90.0%（87.7%）の企業で通勤手当が支給されており、前年度比で 2.3 ポイント上回っている。
- ・規模別には、高い順に D、E 100.0%、C 96.6%、B 92.9%、A 80.2% である。
- ・業種別には、高い順に運輸・倉庫業 100.0%、サービス業・その他 94.1%、製造業 92.0%、小売業 91.3%、建設業 89.1%、卸売業 87.9%、金融・保険・不動産 66.7% である。

図－１４ 通勤手当回答状況



表－１１ 通勤手当支給状況

(上段は件数 下段は%)

	合計 割合%	規 模 別					業 種 別						
		A	B	C	D	E	製造業	建設業	卸売業	小売業	運輸・倉庫	金融・保険・不動産	サービス・その他
支給あり	208	65	78	28	22	15	46	41	29	21	13	10	48
	90.0%	80.2%	92.9%	96.6%	100.0%	100.0%	92.0%	89.1%	87.9%	91.3%	100.0%	66.7%	94.1%
支給なし	23	16	6	1	0	0	4	5	4	2	0	5	3
	10.0%	19.8%	7.1%	3.4%	0.0%	0.0%	8.0%	10.9%	12.1%	8.7%	0.0%	33.3%	5.9%
計	231	81	84	29	22	15	50	46	33	23	13	15	51
	100%	100%	100%	100%	100%	100%	100%	100%	100%	100%	100%	100%	100%

規模別：A（従業員 10 人以下）・B（11～30 人）・C（31～50 人）・D（51～100 人）・E（101 人以上）

d. 住宅手当

(1) 支給状況 (表-12、図-15 参照)

- ・有効回答企業 232 社のうち、57 社 24.6% (20.1%) の企業で住宅手当が支給されている。
- ・規模別では、高い順に E 53.3%、D 36.4%、C 34.5%、B 22.4%、A 14.8% である。
- ・業種別には、高い順に運輸・倉庫業 38.5%、卸売業 33.3%、建設業 28.3%、製造業 24.0%、サービス・その他 21.6%、小売業 13.0%、金融・保険・不動産 12.5% である。

図-15 住宅手当回答状況

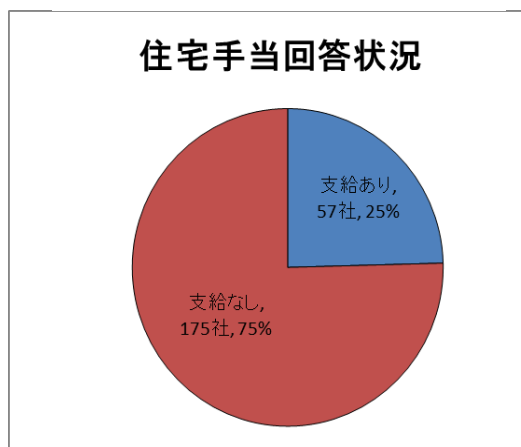


表-12 住宅手当支給状況

(上段は件数 下段は%)

	合計	規模別					業種別						
		割合%	A	B	C	D	E	1 製造業	2 建設業	3 卸売業	4 小売業	5 運輸・倉庫	6 金融・保険・不動産
支給あり	57	12	19	10	8	8	12	13	11	3	5	2	11
	24.6%	14.8%	22.4%	34.5%	36.4%	53.3%	24.0%	28.3%	33.3%	13.0%	38.5%	12.5%	21.6%
支給なし	175	69	66	19	14	7	38	33	22	20	8	14	40
	75.4%	85.2%	77.6%	65.5%	63.6%	46.7%	76.0%	71.7%	66.7%	87.0%	61.5%	87.5%	78.4%
計	232	81	85	29	22	15	50	46	33	23	13	16	51
	100%	100%	100%	100%	100%	100%	100%	100%	100%	100%	100%	100%	100%

規模別：A (従業員 10 人以下)・B (11~30 人)・C (31~50 人)・D (51~100 人)・E (101 人以上)

6. 平成24～26年度の新規学卒者の就業状況について

A. 新規学卒者の採用数（表－13、図－16参照）

- ・有効回答企業 79 社のうち 3 年間での新規学卒者の採用数は、663 人である。規模別では、規模の順に比例して比較的採用する割合も高くなっており、E 65%、D・B 13%、C 7%、A 2%である。業種別には、採用する人数の割合が高い順に金融・保険・不動産 32%、製造業 18%、サービス・その他 17%、小売業 13%、卸売業 12%、建設業 7%、運輸・倉庫 1%である。

表－13 平成24～26年度の新規学卒雇用者数

学校区分		合計	規模別					業種別						
			A	B	C	D	E	建設	製造	卸売	小売	運輸・倉庫	金融・保険	サービス・その他
大学卒	人数	332	1	12	15	26	278	6	33	33	23	4	203	30
短大・専門校卒	人数	117	8	11	5	31	62	5	25	8	23	0	0	56
高校卒	人数	214	7	62	25	31	89	37	60	37	43	3	7	27
合計	人数	663	16	85	45	88	429	48	118	78	89	7	210	113
	件数	79	7	28	14	16	14	15	19	10	8	4	3	20
	%	100%	2%	13%	7%	13%	65%	7%	18%	12%	13%	1%	32%	17%

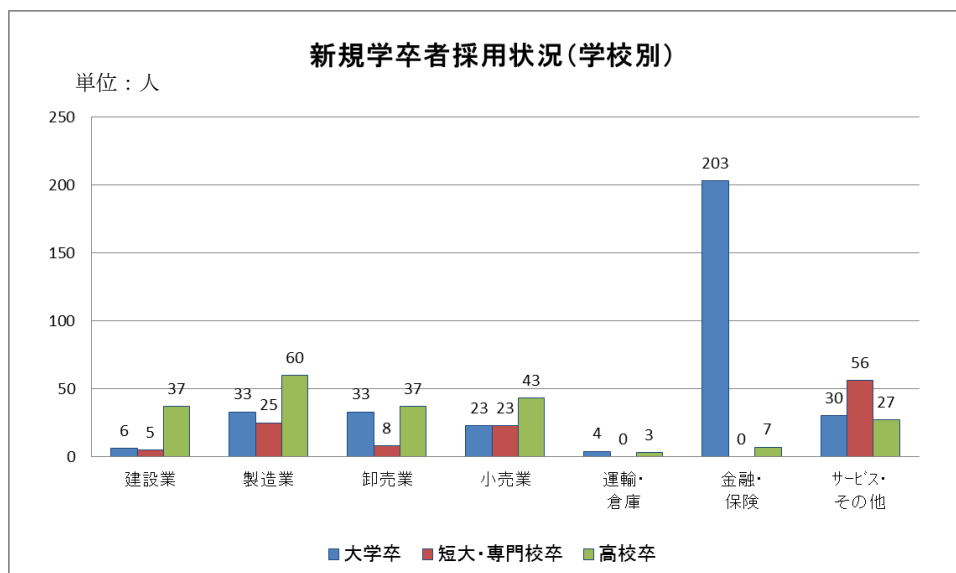
規模別：A（従業員10人以下）・B（11～30人）・C（31～50人）・D（51～100人）・E（101人以上）

※合計（件数）は、1企業で大学卒、短大・専門校卒、高校卒のいずれか採用がある場合は

1件とみなして集計。

※パート臨時社員は含まない。

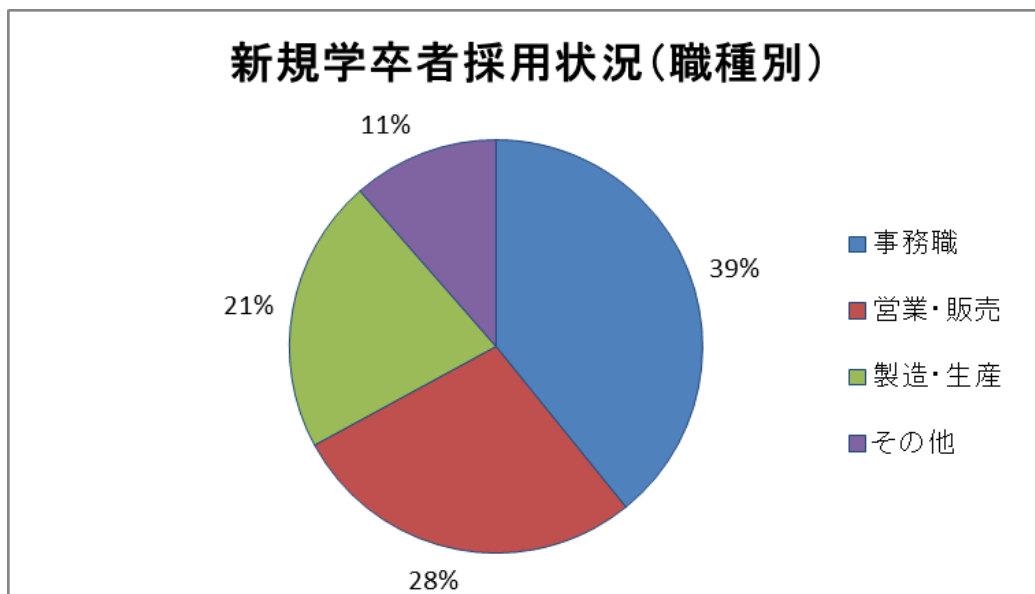
図－16



B (1). 職種別採用人数 (図-17 参照)

- ・3年間で新規学卒者の採用を行った企業のうち採用人数が多かった職種の割合から順に、事務職 (39%)、製造・生産 (28%)、営業・販売 (18%)、その他 (11%) であった。

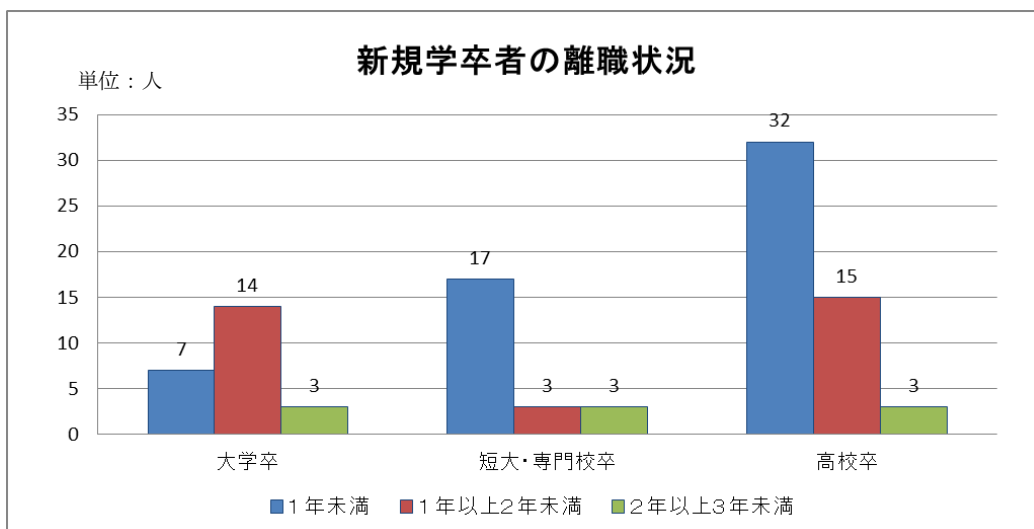
図-17



B (2). 離職者数 (図-18 参照)

- ・3年間で採用した新規学卒者のうち、既に離職した人数を調査。就業期間が長くなるほど離職者数が減少しており、就業期間と離職者数には反比例の傾向がある。入社して1年未満での離職者 (56人)、1年以上2年未満での離職者 (32人)、2年以上3年未満での離職者 (9人) と、入社し早期に離職している者が多い。特に高校生においては、この傾向が顕著にみられる。

図-18



7. 平成27年3月卒業予定者の内定状況（予定含む）について

A. 採用内定者数（予定含む）（表－14、図－19参照）

- ・有効回答企業63社のうち採用内定が付与されている人数は261人である。規模別では、おおむね規模に比例して採用する割合も高くなっており、E66%、C12%、B10%、D9%、A3%である。業種別では、採用する人数の割合が高い順に金融・保険・不動産34%、製造業16%、サービス・その他15%、小売業12%、卸売業、建設業11%、運輸・倉庫1%である。

表－14 平成27年3月卒業予定者の内定付与数

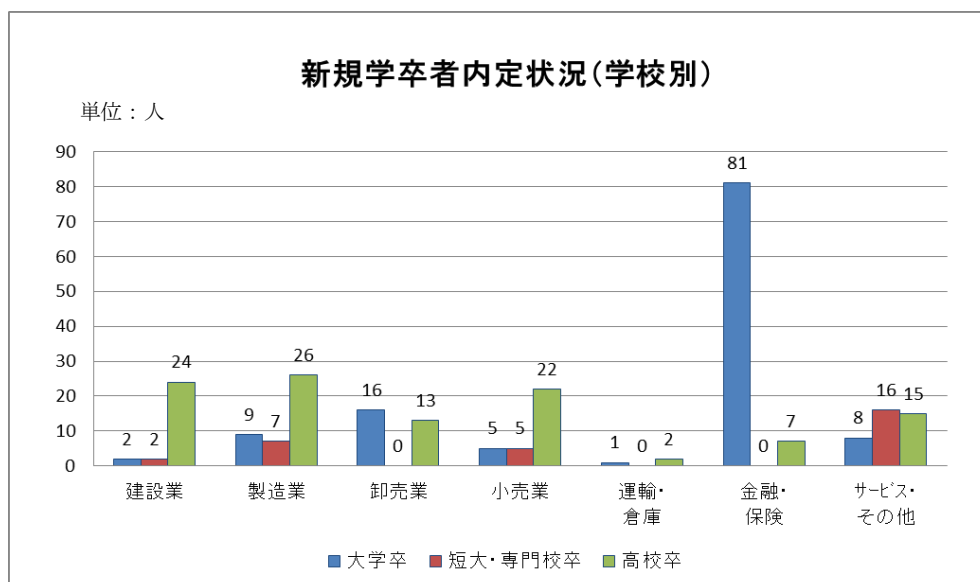
学校区分	合計	規模別					業種別							
		A	B	C	D	E	建設	製造	卸売	小売	運輸・倉庫	金融・保険	サービス・その他	
大学卒	人数	122	0	1	7	104	2	9	16	5	1	81	8	
短大・専門校卒	人数	30	1	2	3	19	2	7	0	5	0	0	16	
高校卒	人数	109	7	22	21	9	24	26	13	22	2	7	15	
合計	人数	261	8	25	31	24	173	28	42	29	32	3	88	39
	件数	63	8	16	15	11	13	14	13	9	8	2	5	12
	%	100%	3%	10%	12%	9%	66%	11%	16%	11%	12%	1%	34%	15%

規模別：A（従業員10人以下）・B（11～30人）・C（31～50人）・D（51～100人）・E（101人以上）

※合計（件数）は、1企業で大学卒、短大・専門校卒、高校卒のいずれか採用がある場合は1件とみなして集計。

※パート臨時社員は含まない。

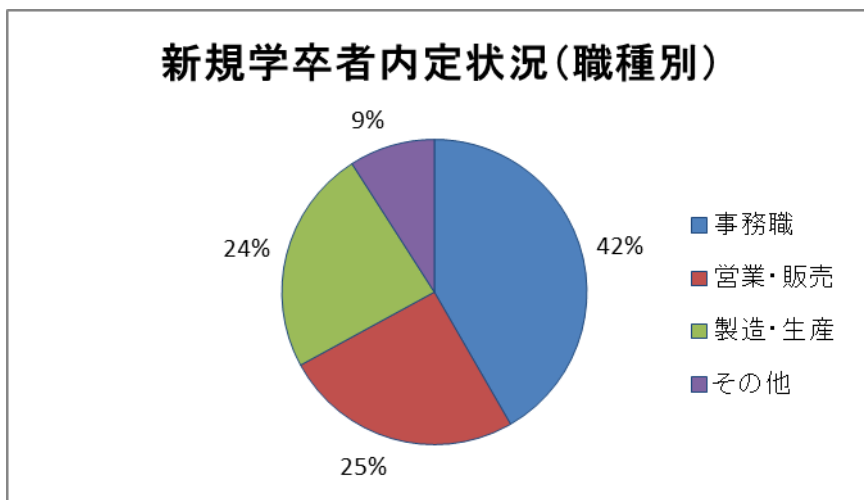
図－19



B. 職種別内定人数（予定含む）（図－20参照）

- ・内定を付与している企業のうち採用人数が多かった職種の割合から順に、事務職（42%）、営業・販売（25%）、製造・生産（24%）、その他（9%）であった。

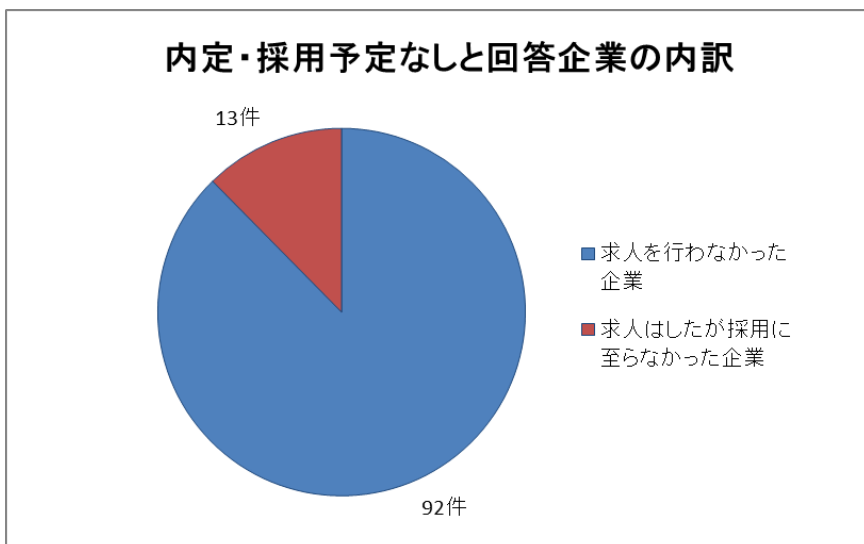
図－20



C. 採用に至らなかった企業（図－21参照）

- ・内定及び採用予定がないと回答した企業のうち、求人はしたが採用に至らなかった企業数は13件（13%）であった。

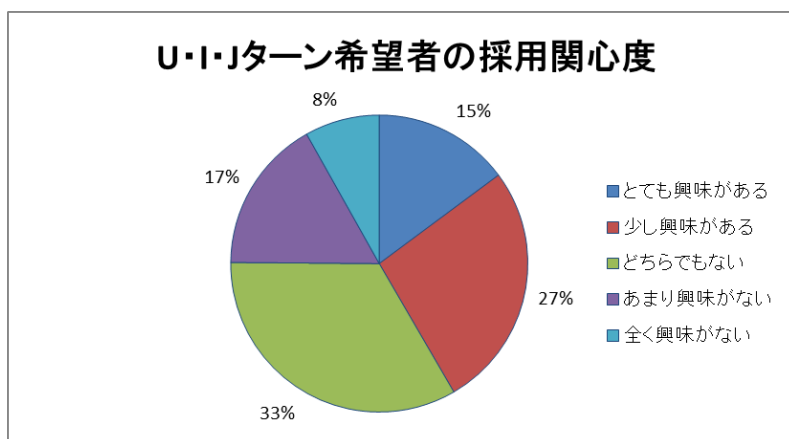
図－21



8. U・I・J ターン希望者について

- (1). 経験あるU・I・J ターン希望者の採用にどの程度興味があるか (図-22 参照)
- ・有効回答企業 209 社のうち、興味がある (“少し興味がある” を含む) と回答した企業が 42%に対して、興味がない (“あまり興味がない” を含む) と回答した企業が 25%であった。他にどちらでもないと回答した企業が 33%であった。

図-22



《主な理由》

○とても興味がある

- ・即戦力として期待できるため
- ・人材不足のため
- ・求人をしていても応募が少ないため

○少し興味がある

- ・即戦力として期待できるため
- ・地元では採用が難しいため
- ・専門的な技術を取得しているため (経験や資格に魅力)

○どちらでもない

- ・採用の予定がないため (不定期採用のため)

○あまり興味がない

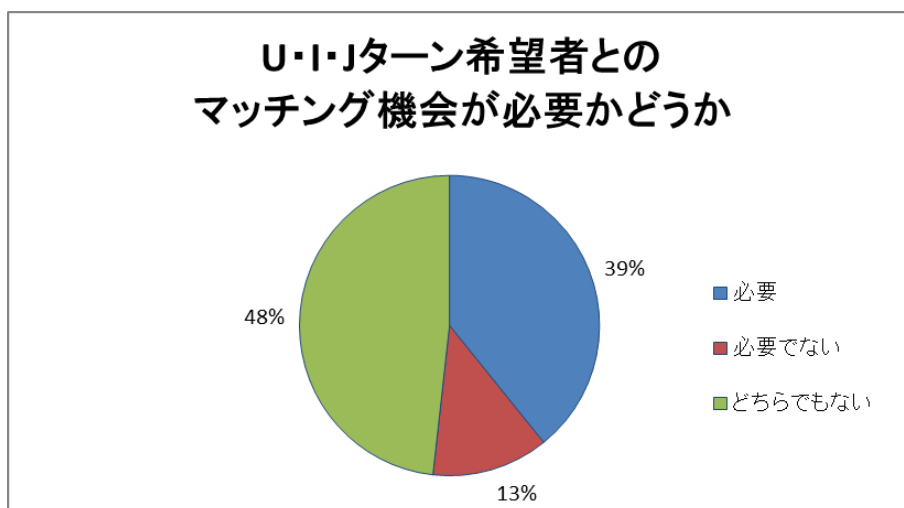
- ・採用の予定がないため

(2). 定期的なU・I・Jターン希望者とのマッチング機会が必要かどうか

(図-23参照)

- ・有効回答企業199社のうち、マッチングの機会が必要と回答した企業が39%に対して、必要でないと回答した企業が13%、どちらでもないが48%であった。

図-23



(3). 定期的なU・I・Jターン希望者を採用する際に気になること (複数回答可)

(図-24参照)

- ・経験職種と回答した企業が最も多く29%、その他回答が多い順に年齢26%、資格・免許20%、経験年数17%、特になし9%であった。

図-24

