

# 平成18年度

# 佐世保の賃金

## 【 調 査 項 目 】

平成18年度 平均賃金（18年10月支払）

平成18年度 賃上げ・賃下げ状況

平成18年度 初任給

能力・業績評価賃金の導入状況

平成18年度 賞与の支給状況

退職金制度の実施状況

休業制度の実施状況

佐 世 保 市  
佐世保商工会議所

# 調 査 概 要

1. 調 査 の 概 要	・ ・ ・ P . 2 ~ 3
--------------	-----------------

# 調 査 結 果

1. 平成18年度 平均賃金(18年10月支払)	・ ・ ・ P . 4 ~ 6
2. 平成18年度 賃上げ・賃下げ状況	・ ・ ・ P . 7 ~ 9
3. 平成18年度 初任給	・ ・ ・ P . 10 ~ 11
4. 能力・業績評価賃金の導入状況	・ ・ ・ P . 12 ~ 13
5. 平成18年度 賞与の支給状況	・ ・ ・ P . 14 ~ 15
6. 退職金制度の実施状況	・ ・ ・ P . 16 ~ 25
7. 休業制度の実施状況	・ ・ ・ P . 26

## 調査概要

### 1. 調査目的

佐世保商工会議所管内に所在する企業の賃金水準を把握し、個別企業における賃上げ、初任給の決定、賃金表の作成、あるいは退職金の支給基準の決定等、合理的な給与体系を確立する際の資料に供することを目的とする。

### 2. 調査時期

平成18年11月

### 3. 調査対象、方法

佐世保商工会議所管内に所在する企業（法人、個人）から任意に700社を抽出し、当該企業に調査票を郵送して行った。

### 4. 集計方法

有効回答数200社（回答率 28.5%）について、業種別・規模別に集計。また、調査項目によっては性別・学歴別・職種別にて集計。

### 5. 回答企業の内訳

業種 従業員数	製造業	建設業	卸売業	小売業	運輸・ 倉庫業	金融・ 保険業	サービス業 その他	計	回答率
10人 以下	6	15	9	15	1	5	16	67	43.5%
11 ~30人	13	15	8	7	6	2	10	61	25.3%
31 ~50人	2	6	5	2	1	2	7	25	29.1%
51 ~100人	7	4	2	1	4	1	6	25	30.9%
101人 以上	5	1	2	4	4	2	4	22	37.9%
計	33	41	26	29	16	12	43	200	28.6%
回答率	30.0%	37.3%	22.6%	25.2%	29.1%	20.0%	31.9%	28.6%	

### 6. 調査項目

- (1) 平成18年度 平均賃金（18年10月支払）
- (2) 平成18年度 賃上げ・賃下げ状況
- (3) 平成18年度 初任給

- ( 4 ) 能力・業績評価賃金の導入状況
- ( 5 ) 平成 1 8 年度 賞与の支給状況
- ( 6 ) 退職金制度の実施状況
- ( 7 ) 休業制度の実施状況

## 調 査 結 果

### 1. 平成18年度 平均賃金（18年10月支払）

平成18年度10月支給の基本給、諸手当、時間外手当について、単純平均により算出した。

（1）基本給（表 1参照）

・基本給の平均は、187,200円（平均年齢41.3歳）、男女別では「男性」216,200円（平均年齢43.2歳）、「女性」157,400円（平均年齢39.3歳）である。

表 1: 平均賃金(平均基本給)

(単位:千円)

業種	規模	A		B		C		D		E		合計	
		平均年齢	平均基本給	平均年齢	平均基本給	平均年齢	平均基本給	平均年齢	平均基本給	平均年齢	平均基本給	平均年齢	平均基本給
製造業	男性	40.7	193.0	43.8	186.4	43.5	193.4	45.3	184.0	43.2	236.6	43.3	198.7
	女性	41.3	164.3	43.0	158.8	44.5	137.1	42.6	138.4	34.1	160.0	41.1	151.7
	合計	40.9	180.3	43.4	173.2	44.0	165.3	43.9	161.2	38.6	198.3	42.2	175.7
建設業	男性	43.0	258.8	43.0	214.6	44.0	220.5	45.3	237.0	38.7	221.4	42.8	230.5
	女性	41.1	152.9	38.9	149.6	40.2	147.6	38.3	164.0	27.1	149.3	37.1	152.7
	合計	42.2	213.4	40.9	182.1	42.1	184.1	42.3	205.7	32.9	185.4	40.1	194.1
卸売業	男性	46.4	219.4	42.3	244.5	40.7	181.9	42.0	221.0	39.5	193.1	42.2	212.0
	女性	43.9	141.9	37.3	164.2	32.7	132.6	45.0	184.2	34.5	130.7	38.7	150.7
	合計	45.2	183.3	39.8	204.3	36.7	157.2	43.5	202.6	37.0	161.9	40.4	181.9
小売業	男性	43.7	194.2	40.3	210.4	33.0	161.9	34.0	186.0	39.2	218.3	38.0	194.2
	女性	44.3	157.6	38.7	159.6	36.0	121.5	30.5	141.0	33.8	171.4	36.7	150.2
	合計	44.0	173.7	39.5	185.0	34.5	141.7	32.3	163.5	36.5	194.9	37.4	171.8
運輸・倉庫	男性	64.0	300.0	44.8	150.7	48.5	312.7	45.8	147.4	48.6	137.0	50.3	209.6
	女性			40.2	128.4	32.8	204.8	39.7	146.6	43.5	126.7	39.1	151.6
	合計	64.0	300.0	43.1	142.3	40.7	258.8	42.7	147.0	46.0	131.9	47.3	196
金融・保険	男性	51.7	262.2	46.5	331.9	45.9	238.3	34.0	223.5	42.5	290.6	44.1	269.3
	女性	42.5	198.1	34.0	155.1	27.6	147.3	31.0	177.4	32.0	178.9	33.4	171.4
	合計	46.4	225.6	40.3	243.5	36.7	192.8	32.5	200.4	37.3	234.7	38.6	219.4
サービス・その他	男性	43.2	241.6	46.1	212.3	43.0	256.7	36.0	206.1	36.8	239.6	41.0	231.3
	女性	40.0	182.8	40.3	132.7	38.1	176.8	28.0	166.6	37.3	182.3	36.7	168.2
	合計	41.5	211.0	43.2	172.5	40.6	216.7	32.0	186.4	37.0	211.0	38.9	199.5
合計	男性	47.5	238.5	43.8	221.5	42.7	223.6	40.3	200.7	41.2	219.5	43.2	216.2
	女性	42.2	166.3	38.9	149.8	36.0	152.5	36.4	159.7	34.6	157.0	39.3	157.4
	合計	46.3	212.5	41.5	186.1	39.3	188.1	38.5	181.0	37.9	188.3	41.3	187.2

規模別：A（従業員10人以下）・B（11～30人）・C（31～50人）・D（51～100人）・E（101人以上）

(2) 諸手当(表 2参照)

・諸手当の平均は、27,000円(平均年齢41.3歳) 男女別では「男性」37,000円(平均年齢43.2歳)、「女性」16,800円(平均年齢39.3歳)である。

表 2:平均賃金(平均諸手当)

(単位:千円)

業種	規模	A		B		C		D		E		合計	
		平均年齢	平均諸手当	平均年齢	平均諸手当	平均年齢	平均諸手当	平均年齢	平均諸手当	平均年齢	平均諸手当	平均年齢	平均諸手当
製造業	男性	40.7	8.2	43.8	31.6	43.5	16.4	45.3	75.5	43.2	30.8	43.3	32.5
	女性	41.3	9.3	43.0	16.9	44.5	19.8	42.6	31.1	34.1	8.7	41.1	17.2
	合計	40.9	8.7	43.4	24.6	44.0	18.1	43.9	53.3	38.6	19.8	42.2	24.9
建設業	男性	43.0	10.3	43.0	58.6	44.0	26.4	45.3	20.5	38.7	45.3	42.8	32.2
	女性	41.1	17.3	38.9	21.8	40.2	9.6	38.3	25.3	27.1	1.5	37.1	15.1
	合計	42.2	13.3	40.9	40.2	42.1	18.0	42.3	22.6	32.9	23.4	40.1	23.5
卸売業	男性	46.4	12.0	42.3	33.1	40.7	57.7	42.0	20.6	39.5	86.5	42.2	42.0
	女性	43.9	7.2	37.3	22.8	32.7	29.0	45.0	9.3	34.5	18.1	38.7	17.3
	合計	45.2	9.7	39.8	27.9	36.7	43.4	43.5	15.0	37.0	52.3	40.4	29.7
小売業	男性	43.7	20.7	40.3	47.3	33.0	23.4	34.0	36.0	39.2	36.8	38.0	32.8
	女性	44.3	12.9	38.7	22.7	36.0	12.9	30.5	21.0	33.8	7.4	36.7	15.4
	合計	44.0	16.4	39.5	35	34.5	18.2	32.3	28.5	36.5	22.1	37.4	24.0
運輸・倉庫	男性	64.0	50.0	44.8	71.1	48.5	28.7	45.8	81.9	48.6	56.0	50.3	57.5
	女性			40.2	17.3	32.8	10.0	39.7	31.6	43.5	15.4	39.1	18.6
	合計	64.0	50	43.1	50.9	40.7	19.4	42.7	56.8	46.0	35.7	47.3	42.6
金融・保険	男性	51.7	41.7	46.5	14.3	45.9	66.6	34.0	50.6	42.5	90.0	44.1	52.6
	女性	42.5	0.0	34.0	15.4	27.6	21.7	31.0	22.5	32.0	48.7	33.4	21.7
	合計	46.4	17.9	40.3	14.9	36.7	44.2	32.5	36.6	37.3	69.4	38.6	36.6
サービス・その他	男性	43.2	29.0	46.1	26.7	43.0	20.8	36.0	48.7	36.8	24.9	41.0	30.0
	女性	40.0	12.8	40.3	19.8	38.1	15.0	28.0	15.6	37.3	7.6	36.7	14.2
	合計	41.5	20.6	43.2	23.3	40.6	17.9	32.0	32.1	37.0	16.2	38.9	22.0
合計	男性	47.5	24.6	43.8	40.4	42.7	34.3	40.3	47.7	41.2	52.9	43.2	37.0
	女性	42.2	9.9	38.9	19.5	36.0	16.9	36.4	22.3	34.6	15.3	39.3	16.8
	合計	46.3	19.5	41.5	31.0	39.3	25.6	38.5	35.0	37.9	34.1	41.3	27.0

規模別：A(従業員10人以下)・B(11~30人)・C(31~50人)・D(51~100人)・E(101人以上)

(3) 時間外手当(表 3 参照)

・時間外手当の平均は、14,100 円(平均年齢 41.3 歳) 男女別では「男性」19,700 円(平均年齢 43.2 歳)、「女性」8,300 円(平均年齢 39.3 歳)である。

表 3:平均賃金(平均時間外手当)

(単位:千円)

業種	規模	A		B		C		D		E		合計	
		平均年齢	平均時間外	平均年齢	平均時間外	平均年齢	平均時間外	平均年齢	平均時間外	平均年齢	平均時間外	平均年齢	平均時間外
製造業	男性	40.7	44.2	43.8	26.9	43.5	30.6	45.3	31.6	43.2	39.4	43.3	34.5
	女性	41.3	0.7	43.0	8.9	44.5	7.9	42.6	11.1	34.1	17.3	41.1	9.2
	合計	40.9	24.8	43.4	18.3	44.0	19.2	43.9	21.4	38.6	28.3	42.2	22.4
建設業	男性	43	14.6	43.0	25.3	44.0	13.3	45.3	55.9	38.7	21.0	42.8	26.0
	女性	41.1	0.3	38.9	2.9	40.2	9.2	38.3	28.3	27.1	7.6	37.1	9.7
	合計	42.2	8.5	40.9	14.1	42.1	11.2	42.3	44.1	32.9	14.3	40.1	18.4
卸売業	男性	46.4	8.3	42.3	6.4	40.7	7.8	42.0	9.6	39.5	8.8	42.2	8.2
	女性	43.9	2.8	37.3	10.6	32.7	15.0	45.0	6.4	34.5	12.1	38.7	9.4
	合計	45.2	5.7	39.8	8.5	36.7	11.4	43.5	8.0	37.0	10.5	40.4	8.8
小売業	男性	43.7	7.5	40.3	15.7	33.0	0.0	34.0	22.0	39.2	26.5	38.0	14.3
	女性	44.3	5.4	38.7	8.4	36.0	1.8	30.5	21.0	33.8	16.4	36.7	10.6
	合計	44.0	6.3	39.5	12.1	34.5	0.9	32.3	21.5	36.5	21.5	37.4	12.5
運輸・倉庫	男性	64.0	0.0	44.8	38.0	48.5	26.2	45.8	23.6	48.6	22.9	50.3	22.1
	女性			40.2	22.1	32.8	4.6	39.7	18.7	43.5	10.1	39.1	13.9
	合計	64.0	0.0	43.1	32.0	40.7	15.4	42.7	21.1	46.0	16.5	47.3	17.0
金融・保険	男性	51.7	0.0	46.5	2.9	45.9	4.9	34.0	26.1	42.5	14.9	44.1	9.8
	女性	42.5	0.8	34.0	0.4	27.6	4.3	31.0	18.2	32.0	10.3	33.4	6.8
	合計	46.4	0.4	40.3	1.6	36.7	4.6	32.5	22.1	37.3	12.6	38.6	8.3
サービス・その他	男性	43.2	5.0	46.1	16.8	43.0	11.9	36.0	44.9	36.8	11.7	41.0	18.1
	女性	40.0	5.2	40.3	3.0	38.1	7.3	28.0	20.5	37.3	10.2	36.7	9.2
	合計	41.5	5.1	43.2	9.9	40.6	9.6	32.0	32.7	37.0	11.0	38.9	13.7
合計	男性	40.7	11.4	43.8	18.9	42.7	13.5	40.3	30.5	41.2	20.7	43.2	19.7
	女性	42.2	2.5	38.9	8.0	36.0	7.2	36.4	17.7	34.6	12.0	39.3	8.3
	合計	46.3	7.3	41.5	13.8	39.3	10.3	38.5	24.4	37.9	16.4	41.3	14.1

規模別：A(従業員10人以下)・B(11~30人)・C(31~50人)・D(51~100人)・E(101人以上)

## 2. 平成18年度 賃上げ・賃下げ状況

(1) 賃上げ・賃下げの実施状況(表4参照)

- ・有効回答企業198社のうち、「賃上げ実施」77社(38.9%)、「改定なし」117社(59.1%)、「賃下げ実施」4社(2.0%)で、平成17年度の実施状況とほぼ同様であった。
- ・規模別の「賃上げ実施」は、実施割合が多い順に、C及びDの52.0%、E40.9%、B37.3%、A29.9%である。
- ・業種別の「賃上げ実施」は、実施割合が多い順に、製造業53.1%、サービス業・その他51.2%、卸売業38.5%、運輸・倉庫業37.5%、建設業32.5%、金融・保険業25.0%、小売業20.7%である。

表3-1:賃上げ・賃下げ状況

(上段は件数 下段は%)

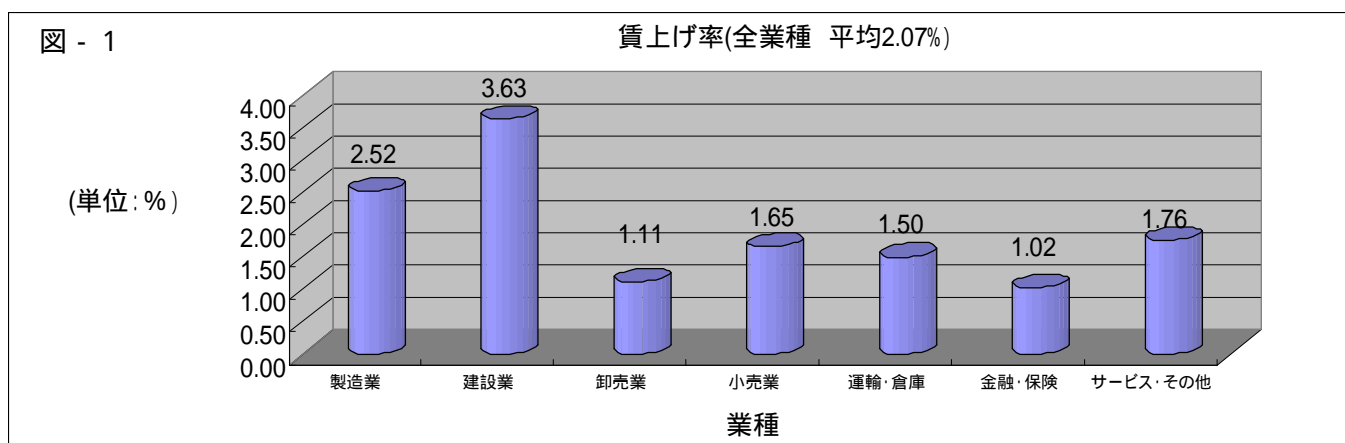
	合計	規 模 別					業 種 別						
	割合	A	B	C	D	E	製造業	建設業	卸売業	小売業	運輸・倉庫	金融・保険	サービスその他
賃上げ実施	77	20	22	13	13	9	17	13	10	6	6	3	22
	38.9%	29.9%	37.3%	52.0%	52.0%	40.9%	53.1%	32.5%	38.5%	20.7%	37.5%	25.0%	51.2%
改定なし	117	46	37	12	11	11	15	25	16	21	10	9	21
	59.1%	68.7%	62.7%	48.0%	44.0%	50.0%	46.9%	62.5%	61.5%	72.4%	62.5%	75.0%	48.8%
賃下げ実施	4	1	0	0	1	2	0	2	0	2	0	0	0
	2.0%	1.5%	0.0%	0.0%	4.0%	9.1%	0.0%	5.0%	0.0%	6.9%	0.0%	0.0%	0.0%
計	198	67	59	25	25	22	32	40	26	29	16	12	43
	100%	100%	100%	100%	100%	100%	100%	100%	100%	100%	100%	100%	100%
賃上げ率(%)	2.07	2.51	2.29	1.67	2.16	0.93	2.52	3.63	1.11	1.65	1.50	1.02	1.76
賃上げ額(円)	4,746	5,835	3,840	4,524	5,325	4,125	5,092	7,359	2,966	5,756	1,343	1,615	5,210
賃下げ率(%)	2.58	0.15	-	-	0.00	3.80	-	2.58	-	2.60	-	-	-
賃下げ額(円)	3,800	0	-	-	2,000	5,800	-	0	-	3,800	-	-	-

規模別：A(従業員10人以下)・B(11~30人)・C(31~50人)・D(51~100人)・E(101人以上)



(2) 賃上げ率(表 4、図 1 参照)

- ・賃上げ実施企業の「賃上げ率」は 2.07% で、平成 17 年度に比べ 0.17 ポイント上回った。
- ・規模別の「賃上げ率」は、高い順に A 2.51%、B 2.29%、D 2.16%、C 1.65%、E 0.93% である。
- ・業種別の「賃上げ率」は、高い順に建設業 3.63%、製造業 2.52%、サービス業・その他 1.76%、小売業 1.65%、運輸・倉庫業 1.50%、卸売業 1.11%、金融・保険業 1.02%、である。



(3) 賃上げ額(表 4、図 2、図 3 参照)

- ・「賃上げ額」は 4,746 円で、平成 17 年度に比べ 738 円上回った。
- ・規模別の「賃上げ額」は、多い順に A 5,835 円、D 5,325 円、C 4,524 円、E 4,125 円、B 3,840 円である。
- ・業種別の「賃上げ額」は、多い順に建設業 7,359 円、小売業 5,756 円、サービス業・その他 5,210 円、製造業 5,092 円、卸売業 2,966 円、金融・保険業 1,615 円、運輸・倉庫業 1,343 円、である。

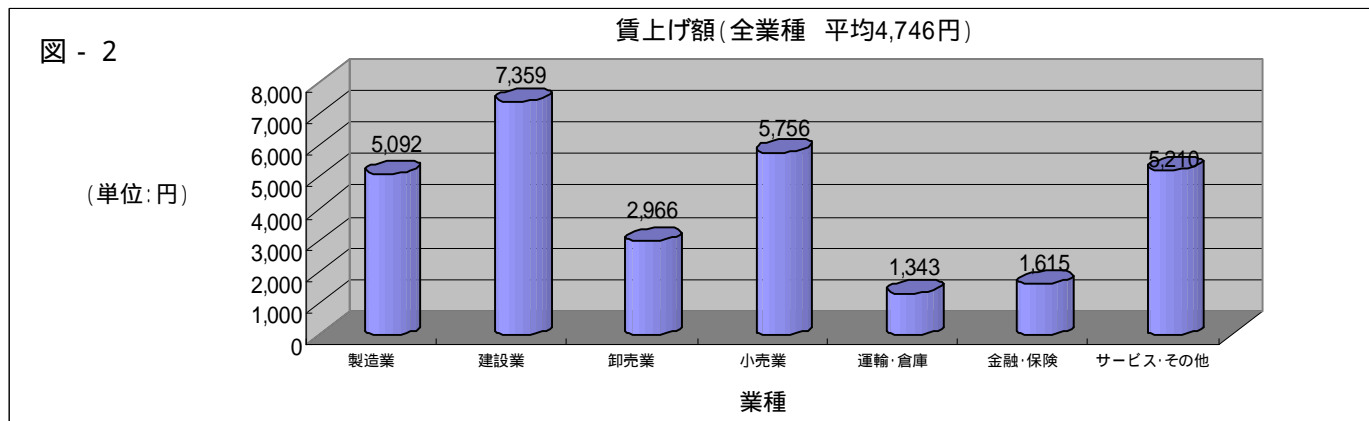
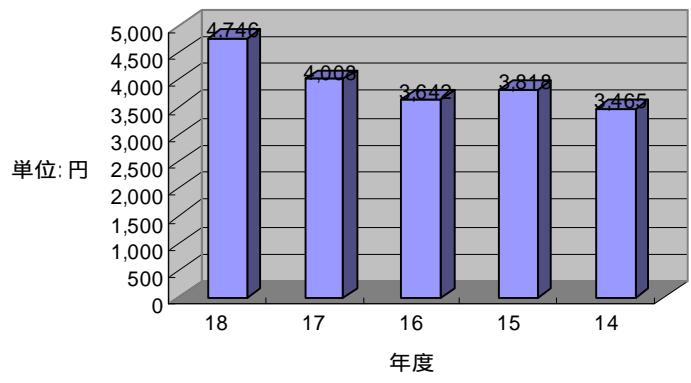


図 3 賃上げ金額年度別推移



### 3. 平成18年度 初任給(表 5、表 6参照)

平成18年4月に採用された従業員の初任給(支給総額から通勤手当、時間外手当を除いた額)について、単純平均により算出した。

#### (1) 大学卒の初任給

- ・大学卒の平成18年度初任給は、176,539円と前年度に比べ10,976円、前々年度に比べ1,645円増加している。
- ・職種別では、「事務・販売職」が177,181円、「生産・技術職」が175,640円で「事務販売職」が「生産・技術職」を1,541円上回っている。

#### (2) 短大・専門校卒の初任給平均額

- ・短大・専門校卒の平成18年度初任給は、154,763円と前年度に比べ745円増加、前々年度に比べ2,077円減少している。
- ・職種別では、「事務・販売職」が156,016円、「生産・技術職」が153,022円で「事務販売職」が「生産・技術職」を2,994円上回っている。

#### (3) 高卒の初任給平均額

- ・高校卒の平成18年度初任給は、144,135円と前年度に比べ290円増加、前々年度に比べ1,160円減少している。
- ・職種別では、「事務・販売職」が140,819円、「生産・技術職」が148,959円で「生産・技術職」が「事務販売職」を8,140円上回っている。

表 5:有効回答数の内訳(有効回答数42社)

		事務・販売						生産・技術					
		大学卒		短大・専門校卒		高校卒		大学卒		短大・専門校卒		高校卒	
		男性	女性	男性	女性	男性	女性	男性	女性	男性	女性	男性	女性
規模別	A	2	2	2	4	2	2	2	1	2	1	3	1
	B	1	1	1	1	1	4	0	0	0	0	3	0
	C	0	0	0	0	3	4	0	1	1	0	2	0
	D	2	0	2	4	2	2	3	1	4	0	2	0
	E	7	6	4	7	5	7	4	3	7	3	7	4
合計		12	9	9	16	13	19	9	6	14	4	17	5
業種別	製造業	2	1	2	3	2	3	3	2	3	1	4	1
	建設業	0	0	0	0	0	3	1	0	0	0	5	0
	卸売業	1	0	1	0	2	2	0	0	0	0	1	0
	小売業	5	3	3	5	3	3	1	1	3	1	1	1
	運輸・倉庫	0	0	0	0	0	0	0	0	0	0	1	0
	金融・保険	1	2	0	2	0	3	0	0	0	0	0	0
	サービス・他	3	3	3	6	6	5	4	3	8	2	5	3

規模別：A(従業員10人以下)・B(11~30人)・C(31~50人)・D(51~100人)・E(101人以上)

表 6:初任給

(単位:円)

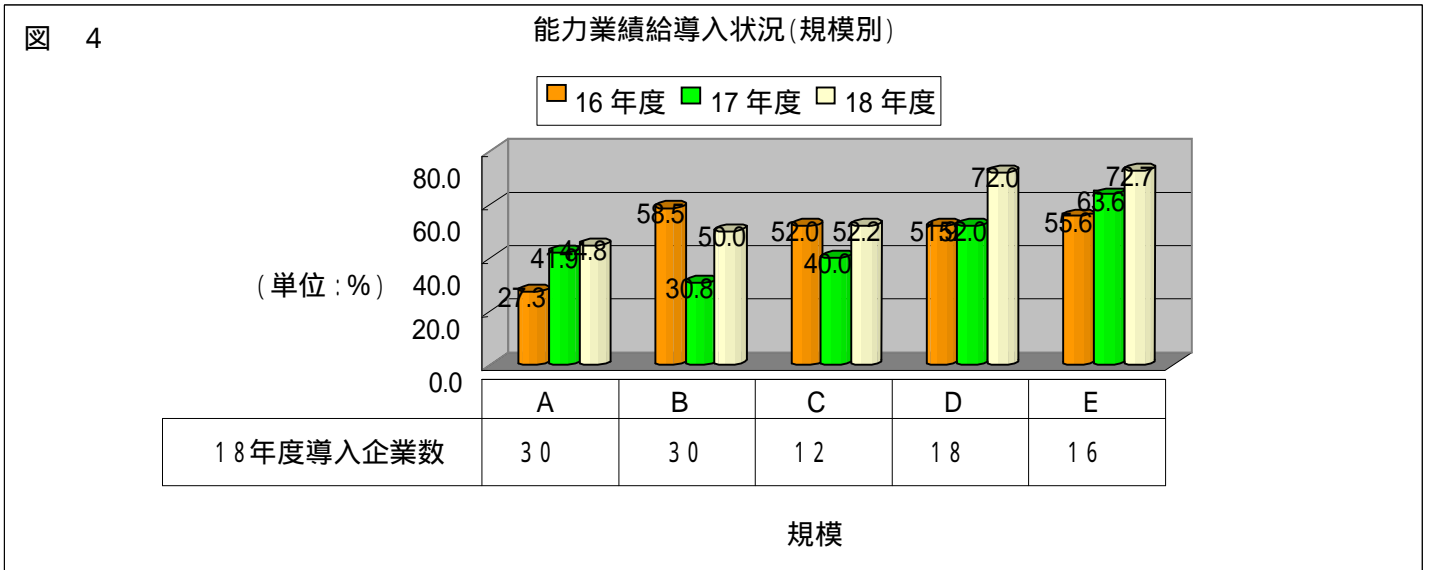
年度	形態	職種	性別	合計	規模別					業種別							
				平均額	A	B	C	D	E	製造業	建設業	卸売業	小売業	運輸・倉庫	金融・保険	サービスその他	
18	大学卒	全体		200	67	61	25	25	22	33	41	26	29	16	12	43	
				100%	33.5%	30.5%	12.5%	12.5%	11.0%	16.5%	20.5%	13.0%	14.5%	8.0%	6.0%	21.5%	
	大学卒	事務・販売	男性	181,308	157,500	200,000	-	194,300	181,729	188,050	-	170,600	193,400	-	173,000	163,000	
			女性	171,678	142,500	175,000	-	-	180,850	184,500	-	-	181,667	-	178,300	153,000	
			平均	177,181	150,000	187,500	-	194,300	181,323	186,867	-	170,600	189,000	-	176,533	158,000	
		生産・技術	男性	177,900	157,500	-	-	182,533	184,625	192,033	185,000	-	180,000	-	-	165,000	
			女性	172,250	135,000	-	180,000	180,000	179,500	182,250	-	-	180,000	-	-	163,000	
			平均	175,640	150,000	-	180,000	181,900	182,429	188,120	185,000	-	180,000	-	-	164,143	
		職種平均	男性	179,848	157,500	200,000	-	187,240	182,782	190,440	185,000	170,600	191,167	-	173,000	164,143	
			女性	171,907	140,000	175,000	180,000	180,000	180,400	183,000	-	-	181,250	-	178,300	158,000	
		大学卒平均			<b>176,539</b>	<b>150,000</b>	<b>187,500</b>	<b>180,000</b>	<b>186,033</b>	<b>181,710</b>	<b>187,650</b>	<b>185,000</b>	<b>170,600</b>	<b>187,200</b>	-	<b>176,533</b>	<b>161,308</b>
		短大・専門校卒	事務・販売	男性	157,733	157,500	190,000	-	134,550	161,375	148,700	-	138,200	173,000	-	-	155,000
	女性			155,050	146,250	165,000	-	153,975	159,271	145,800	-	-	166,800	-	159,700	148,333	
	平均			156,016	150,000	177,500	-	147,500	160,036	146,960	-	138,200	169,125	-	159,700	150,556	
	生産・技術		男性	153,064	157,500	-	140,000	149,600	155,643	145,800	-	-	158,667	-	-	153,688	
			女性	152,875	135,000	-	-	-	158,833	166,500	-	-	160,000	-	-	142,500	
			平均	153,022	150,000	-	140,000	149,600	156,600	150,975	-	-	159,000	-	-	151,450	
	職種平均		男性	154,891	157,500	190,000	140,000	144,583	157,727	146,960	-	138,200	165,833	-	-	154,045	
			女性	154,615	144,000	165,000	-	153,975	159,140	150,975	-	-	165,667	-	159,700	146,875	
	短大・専門校卒平均			<b>154,763</b>	<b>150,000</b>	<b>177,500</b>	<b>140,000</b>	<b>148,340</b>	<b>158,400</b>	<b>148,744</b>	-	<b>138,200</b>	<b>165,750</b>	-	<b>159,700</b>	<b>151,026</b>	
高校卒	事務・販売		男性	145,877	157,500	180,000	134,333	134,800	145,760	141,300	-	138,900	156,333	-	-	144,500	
		女性	137,358	142,500	131,775	127,000	134,800	145,729	130,867	129,033	134,450	148,000	-	140,067	139,400		
		平均	140,819	150,000	141,420	130,143	134,800	145,742	135,040	129,033	136,675	152,167	-	140,067	142,182		
	生産・技術	男性	151,476	175,000	155,400	162,500	131,800	142,186	144,450	169,200	178,500	140,000	109,800	-	144,600		
		女性	140,400	135,000	-	-	-	141,750	154,000	-	-	140,000	-	-	136,000		
		平均	148,959	165,000	155,400	162,500	131,800	142,027	146,360	169,200	178,500	140,000	109,800	-	141,375		
	職種平均	男性	149,050	168,000	161,550	145,600	133,300	143,675	143,400	169,200	152,100	152,250	109,800	-	144,545		
		女性	137,992	140,000	131,775	127,000	134,800	144,282	136,650	129,033	134,450	146,000	-	140,067	138,125		
	高校卒平均			<b>144,135</b>	<b>157,500</b>	<b>146,663</b>	<b>137,333</b>	<b>133,800</b>	<b>143,965</b>	<b>140,700</b>	<b>154,138</b>	<b>145,040</b>	<b>149,125</b>	<b>109,800</b>	<b>140,067</b>	<b>141,842</b>	
	17	大学卒		165,563	-	167,500	133,650	171,228	176,602	177,202	166,750	148,650	176,750	-	154,000	183,300	
16	大学卒		174,894	-	158,000	170,000	172,440	184,200	190,000	187,250	164,666	164,600	-	162,780	195,000		
15	大学卒		172,034	-	174,167	180,338	162,540	174,221	165,000	180,333	169,025	169,623	182,000	171,130	164,000		
17	短大卒		154,018	130,000	155,000	-	155,400	166,500	152,166	156,950	-	165,000	-	140,000	165,150		
16	短大卒		156,840	-	155,275	-	157,850	152,833	170,000	163,900	149,000	161,700	-	146,500	154,500		
15	短大卒		152,342	-	165,550	155,350	145,644	147,167	153,500	-	-	151,420	151,000	149,105	-		
17	高校卒		143,845	160,000	141,500	125,750	146,750	151,449	140,040	136,433	136,433	140,500	-	138,250	153,650		
16	高校卒		145,295	120,000	147,944	145,200	140,700	147,766	145,166	143,500	143,500	137,000	160,500	133,825	175,500		
15	高校卒		141,963	146,667	140,304	138,500	140,914	144,786	148,333	148,140	143,140	140,833	145,000	137,832	128,500		

規模別：A（従業員10人以下）・B（11～30人）・C（31～50人）・D（51～100人）・E（101人以上）

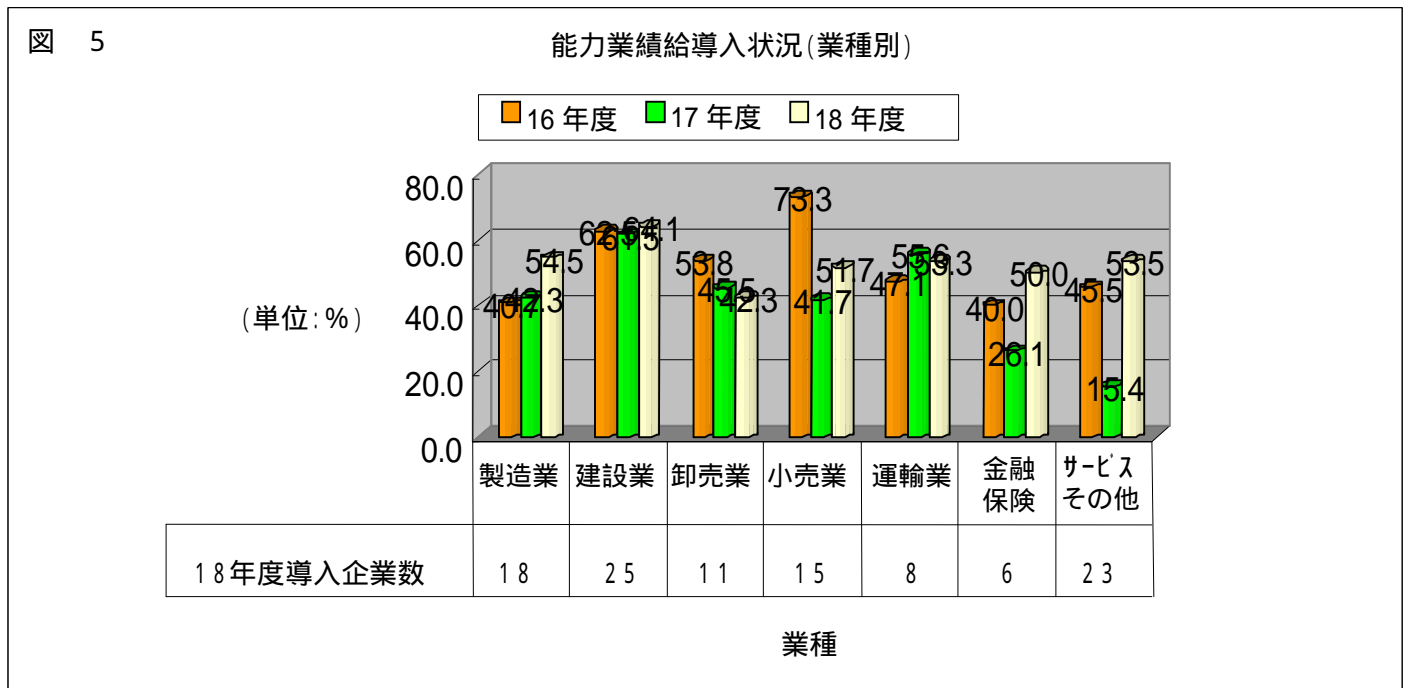
#### 4. 能力・業績評価賃金の導入状況

(1) 導入状況 (図 4、図 5 参照)

- ・有効回答数 197 社のうち、「導入している企業」は 106 社 (53.8%) で、前年度より 11.8 ポイント、前々年度より 3.8 ポイント多い。
- ・規模別には大規模ほど導入率が高い。
- ・業種別には建設業の導入率が高い。



規模別：A (従業員 10 人以下)・B (11～30 人)・C (31～50 人)・D (51～100 人)・E (101 人以上)



(2) 能力・業績評価賃金の割合 (図 6 参照)

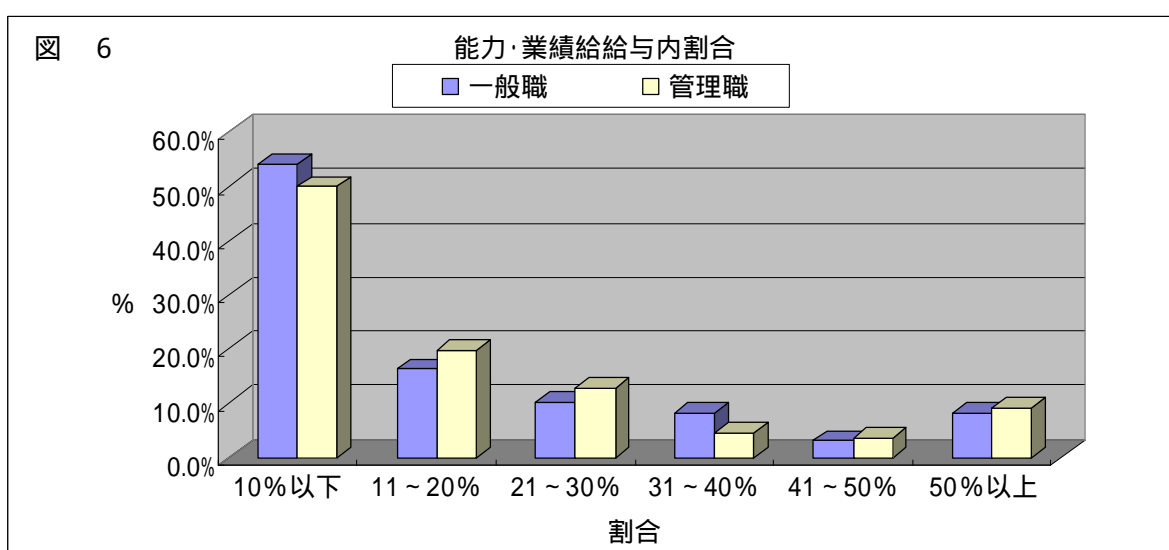
(能力・業績評価賃金の月額賃金に占める割合)

一般職

- ・「10%以下」が 54.1%、次いで「11～20%」が 16.3%、「21～30%」が 10.2%である。

管理職

- ・「10%以下」が 50.0%、次いで「11～20%」が 19.8%、「21～30%」が 12.8%である。



## 5.平成18年度 賞与の支給状況

### (1)支給状況(表7参照)

- ・有効回答数197社のうち、「支給あり」は83.2%で、前年に比べると8.4ポイント低下している。
- ・規模別には、多い順にD92.0%、C87.5%、E86.4%などである。
- ・業種別には、多い順に金融・保険業91.7%、運輸・倉庫業86.7%、製造業84.8%などである。

### (2)夏期賞与

- ・平均支給月数は、1.15ヶ月で、前年度に比べ0.01ヶ月分増加している。
- ・規模別には、高い順にC1.36ヶ月、E1.27ヶ月、D1.26ヶ月などである。
- ・業種別には、高い順にサービス業・その他1.34ヶ月、製造業1.23ヶ月などである。

### (3)冬期賞与

- ・平均支給月数は、1.32ヶ月で、前年度に比べ0.11ヶ月分増加している。
- ・規模別には、高い順にE1.60ヶ月、C1.44ヶ月、A1.30ヶ月などである。
- ・業種別には、高い順にサービス業・その他1.61ヶ月、小売業1.33ヶ月、製造業1.29ヶ月などである。

### (4)その他賞与(夏季、冬季以外で支給している決算賞与等)

- ・有効回答数197社のうち、「支給あり」は15社(7.6%)、平均支給月数は0.93ヶ月である。

### (5)年間賞与

- ・平均支給月数は、2.48ヶ月で、前年度に比べ0.13ヶ月分増加している。
- ・規模別には、高い順にE2.94ヶ月、C2.81ヶ月、D2.59ヶ月などである。
- ・業種別には、高い順にサービス業・その他2.95ヶ月、小売業2.53ヶ月、製造業2.51ヶ月などである。

表 7:賞与支給状況

(上段は件数 下段は%)

	年度	合計 割合%	規 模 別					業 種 別							
			A	B	C	D	E	製造業	建設業	卸売業	小売業	運輸・ 倉庫	金融・ 保険	サービス ・その他	
支給あり	18	164	51	50	21	23	19	28	34	22	23	13	11	33	
		83.2%	76.1%	84.7%	87.5%	92.0%	86.4%	84.8%	82.9%	84.6%	82.1%	86.7%	91.7%	78.6%	
支給なし	18	33	16	9	3	2	3	5	7	4	5	2	1	9	
		16.8%	23.9%	15.3%	12.5%	8.0%	13.6%	15.2%	17.1%	15.4%	17.9%	13.3%	8.3%	21.4%	
計	18	197	67	59	24	25	22	33	41	26	28	15	12	42	
		100%	100.0%	100.0%	100.0%	100.0%	100.0%	100.0%	100.0%	100.0%	100.0%	100.0%	100.0%	100.0%	
夏期 (月分)	18	1.15	1.02	1.09	1.36	1.26	1.27	1.23	1.04	1.11	1.10	0.93	1.10	1.34	
	17	1.14	1.11	1.05	1.16	1.14	1.27	1.24	1.18	1.09	1.19	1.08	0.99	1.13	
	16	1.24	1.35	1.31	1.12	1.31	1.04	1.28	1.21	0.97	1.33	1.09	1.3	1.61	
冬期 (月分)	18	1.32	1.30	1.19	1.44	1.28	1.60	1.29	1.22	1.19	1.33	1.07	1.27	1.61	
	17	1.21	1.31	1.11	1.15	1.30	1.14	1.27	1.25	1.19	1.34	1.11	1.05	1.32	
	16	1.35	1.48	1.43	1.23	1.41	1.00	1.44	1.30	1.08	1.49	1.15	1.32	1.87	
その他	支給数 (月分)	18	15	4	2	1	3	5	4	3	1	1	1	4	
		0.93	0.78	0.40	0.10	1.25	1.38	1.07	1.39	0.40	1.00	0.50	0.90	0.10	
合計 (月分)	18	2.48	2.34	2.29	2.81	2.59	2.94	2.56	2.31	2.32	2.47	2.04	2.45	2.95	
	17	2.35	2.42	2.16	2.31	2.44	2.41	2.51	2.43	2.28	2.53	2.19	2.04	2.45	
	16	2.59	2.83	2.74	2.35	2.72	2.04	2.72	2.51	2.05	2.82	2.24	2.62	3.48	

規模別：A (従業員 10 人以下)・B (11~30 人)・C (31~50 人)・D (51~100 人)・E (101 人以上)



## 6. 退職金制度の実施状況

(1) 退職金の支給状況(表 8参照)

- ・有効回答数 200 社のうち、「退職金を支給している企業」は 180 社(90.0%)、「支給していない企業」は 20 社(10.0%)である。

表 8:退職金制度実施状況 (上段は件数 下段は%)

	合計		規 模 別					業 種 別						
	割合%	A	B	C	D	E	製造業	建設業	卸売業	小売業	運輸・倉庫	金融・保険	サービス・その他	
あり	180	53	59	23	24	21	33	39	23	24	13	11	37	
	90.0%	79.1%	96.7%	92.0%	96.0%	95.5%	100%	95.1%	88.5%	82.8%	81.3%	91.7%	86.0%	
なし	20	14	2	2	1	1	0	2	3	5	3	1	6	
	10.0%	20.9%	3.3%	8.0%	4.0%	4.5%	0.0%	4.9%	11.5%	17.2%	18.8%	8.3%	14.0%	
計	200	67	61	25	25	22	33	41	26	29	16	12	43	
	100%	100%	100%	100%	100%	100%	100%	100%	100%	100%	100%	100%	100%	

規模別：A（従業員 10 人以下）・B（11～30 人）・C（31～50 人）・D（51～100 人）・E（101 人以上）

(2) 退職金の支給形態(表 9参照)

- ・退職金を支給している企業 180 社の、支給形態は「退職一時金のみ」151 社(83.9%)、「退職一時金と退職年金の併用」17 社(9.4%)、「退職一時金、又は退職年金の選択」12 社(6.7%)である。

表 9:退職金の支給形態 (上段は件数 下段は%)

	合計		規 模 別					業 種 別						
	割合%	A	B	C	D	E	製造業	建設業	卸売業	小売業	運輸・倉庫	金融・保険	サービス・その他	
退職一時金のみ	151	50	48	18	19	16	29	31	20	19	10	9	33	
	83.9%	94.3%	81.4%	78.3%	79.2%	76.2%	87.9%	79.5%	87.0%	79.2%	76.9%	81.8%	89.2%	
退職一時金と退職年金の併用	17	1	7	3	3	3	2	5	2	3	2	1	2	
	9.4%	1.9%	11.9%	13.0%	12.5%	14.3%	6.1%	12.8%	8.7%	12.5%	15.4%	9.1%	5.4%	
退職一時金、又は退職年金の選択	12	2	4	2	2	2	2	3	1	2	1	1	2	
	6.7%	3.8%	6.8%	8.7%	8.3%	9.5%	6.1%	7.7%	4.3%	8.3%	7.7%	9.1%	5.4%	
計	180	53	59	23	24	21	33	39	23	24	13	11	37	
	100%	100%	100%	100%	100%	100%	100%	100%	100%	100%	100%	100%	100%	

規模別：A（従業員 10 人以下）・B（11～30 人）・C（31～50 人）・D（51～100 人）・E（101 人以上）

(3) 退職金の準備形態 (表 10 参照)

- ・「退職金制度がある企業」180社のうち、「単独の制度」で準備しているのは119社(66.1%)、「複数の制度」での準備は61社(33.9%)である。
- ・「単独での準備」119社のうち、最も多いのは「中小企業退職金制度」41社(34.5%)で、次いで「社内準備」32社(26.9%)、「特定退職金共済制度」21社(17.6%)、「適格退職年金制度」17社(14.3%)などである。
- ・複数(2以上)の準備では「社内準備」と他制度の組み合わせ及び、「中小企業退職金共済制度」と「特定退職金共済制度」の組み合わせが多く、また、3制度の組み合わせは6社であった。

表 10:退職金の準備形態

(上段2段は件数 下段は単独の%)

		合計	規 模 別					業 種 別						
		割合%	A	B	C	D	E	製造業	建設業	卸売業	小売業	運輸・倉庫	金融・保険	サービスその他
社内準備	総数	70	20	24	6	7	13	13	12	10	10	4	7	14
	単独数	(32)	(11)	(10)	(3)	(3)	(5)	(7)	(2)	(4)	(5)	(0)	(4)	(10)
		26.9%	33.3%	25.6%	18.8%	16.7%	38.5%	33.3%	8.3%	30.8%	33.3%	0.0%	50.0%	33.3%
特定退職金共済制度	総数	42	17	16	3	6	0	7	13	3	7	3	1	8
	単独数	(21)	(10)	(6)	(0)	(5)	(0)	(4)	(7)	(1)	(1)	(1)	(1)	(6)
		17.6%	30.3%	15.4%	0.0%	27.8%	0.0%	19.0%	29.2%	7.7%	6.7%	12.5%	12.5%	20.0%
中小企業退職金制度	総数	69	20	26	11	8	4	11	14	10	12	8	1	13
	単独数	(41)	(9)	(17)	(6)	(5)	(4)	(6)	(9)	(4)	(7)	(5)	(1)	(9)
		34.5%	27.3%	43.6%	37.5%	27.8%	30.8%	28.6%	37.5%	30.8%	46.7%	62.5%	12.5%	30.0%
適格退職年金制度	総数	31	1	7	7	8	8	7	5	5	4	3	2	5
	単独数	(17)	(0)	(4)	(5)	(5)	(3)	(4)	(3)	(3)	(2)	(1)	(1)	(3)
		14.3%	0.0%	10.3%	31.3%	27.8%	23.1%	19.0%	12.5%	23.1%	13.3%	12.5%	12.5%	10.0%
その他	総数	21	6	7	3	1	4	3	8	3	0	1	3	3
	単独数	(8)	(3)	(2)	(2)	(0)	(1)	(0)	(3)	(1)	(0)	(1)	(1)	(2)
		6.7%	9.1%	5.1%	12.5%	0.0%	7.7%	0.0%	12.5%	7.7%	0.0%	12.5%	12.5%	6.7%
計	総数	233	64	80	30	30	29	41	52	31	33	19	14	43
	単独数	(119)	(33)	(39)	(16)	(18)	(13)	(21)	(24)	(13)	(15)	(8)	(8)	(30)
		100%	100%	100%	100%	100%	100%	100%	100%	100%	100%	100%	100%	100%

規模別：A（従業員10人以下）・B（11～30人）・C（31～50人）・D（51～100人）・E（101人以上）

(4) 退職一時金の支給実績 (表 11 参照)

- ・退職一時金の支給実績は、実績表のとおりであるが、下記の点に留意して利用願いたい。  
支給実績は、過去3年内の退職者のうち、代表的な事例5件の退職事由（自己都合、会社都合、定年）、退職年齢、勤続年数の記入をお願いした。

表 11 :退職一時金支払い実績(規模別)・・・1 / 4

(支払額の単位:千円)

勤続 年数	退職 事由	平均 年齢	平均 支払額	規模別									
				A		B		C		D		E	
				平均 年齢	平均 支払額	平均 年齢	平均 支払額	平均 年齢	平均 支払額	平均 年齢	平均 支払額	平均 年齢	平均 支払額
1	自己	32.3	18.7					38.5	5	20.0	46		
	会社												
	定年												
2	自己	35.5	81	33.0	83	35.3	84					41.0	70
	会社	48.0	130			48.0	130						
	定年	61.0	42							61.0	42		
3	自己	28.9	144	35.5	270	30.5	160			26.8	119	24.0	54
	会社	41.0	246	41.0	246								
	定年	60.0	313							60.0	313		
4	自己	31.3	215	27.3	208	30.0	210	31.0	171	34.6	236		
	会社	37.5	364			49.0	618			26.0	109		
	定年	61.2	157			62.5	214			60.3	119		
5	自己	30.1	293	41.0	171	29.9	318	39.0	273	27.0	300	25.0	314
	会社	39.5	489			39.5	489						
	定年	60.0	535			60.0	500			60.0	570		
6	自己	33.7	425			39.0	447			28.0	398	29.0	416
	会社	56.0	657	56.0	657								
	定年	61.3	546			62.5	556	60.0	308			60.0	765
7	自己	33.6	507	41.2	621	31.0	472	36.0	501	27.7	512	29.0	388
	会社												
	定年	60.0	919									60.0	919
8	自己	38.4	473	64.0	248	35.8	515	42.0	301	46.0	639	29.2	580
	会社	44.3	592			34.0	792			49.5	492		
	定年	60.0	496			60.0	500					60.0	491
9	自己	38.0	540	29.0	491	40.0	774			37.0	380	41.3	428
	会社	33.0	1,175					33.0	1,175				
	定年	60.0	1,510			60.0	1,510						
10	自己	35.1	626	45.0	225	31.5	889	63.0	120	30.3	440	37.5	707
	会社	45.0	1072			55.0	1,263			40.0	976		
	定年	60.0	751			60.0	751						
11	自己	38.8	802	41.5	757	34.3	807			58.0	1,378	32.0	300
	会社												
	定年												
12	自己	42.3	1,098	57.0	1,864	33.0	928	54.0	1,008	50.0	1,099	32.0	987
	会社												
	定年	60.0	1,571			60.0	1,571						
13	自己	38.6	1,211	36.0	2,560					39.3	874		
	会社												
	定年	60	2,731					60.0	2,731				

規模別：A（従業員10人以下）・B（11～30人）・C（31～50人）・D（51～100人）・E（101人以上）

表 11 :退職一時金支払い実績(規模別)・・・2 / 4

(支払額の単位:千円)

勤続 年数	退職 事由	平均 年齢	平均 支払額	規模別									
				A		B		C		D		E	
				平均 年齢	平均 支払額	平均 年齢	平均 支払額	平均 年齢	平均 支払額	平均 年齢	平均 支払額	平均 年齢	平均 支払額
14	自己	44.4	1,451	43.7	1,805	42.5	1,692	31.0	343	54.5	1,667	44.0	1,017
	会社												
	定年	64.5	871	69.0	452							60.0	1,290
15	自己	45.0	1,393			49.0	1,345	59.0	1,596	43.3	1,564	40.3	1,207
	会社	39.0	2,510			39.0	2,510						
	定年	61.7	1,605	70.0	568	60.0	1,244	60.0	2,253	60.0	2,069		
16	自己	42.0	1,404	43.0	1,320	34.0	2,601			38.0	422	52.0	1,360
	会社												
	定年												
17	自己	47.8	1,762	62.0	2,103	45.0	1,723			43.0	1,698	51.0	1,653
	会社												
	定年	63.3	3,386			63.3	3,386						
18	自己	49.5	2,218	52.0	2,304	41.0	2,486			53.0	1,777		
	会社	51.0	2,406									51.0	2,406
	定年												
19	自己	44.7	1,841			55.0	1,294			37.0	2,458	42.0	1,771
	会社												
	定年	60.0	1,809							60.0	1,809		
20	自己	44.7	2,584			43.0	1,386			47.5	3,279	43.3	2,519
	会社												
	定年	60.0	2,389							60.0	3,687	60.0	1,091
21	自己	51.8	3,573	55.0	1,757	57.0	3,020	42.0	6,814	53.0	2,700		
	会社												
	定年	60.0	5,905	60.0	5,905								
22	自己	46.0	4,537			51.0	2,998	40.0	7,205	53.0	740		
	会社	48.0	3,78									48.0	3,781
	定年	60.0	2,09					60.0	2,766	60.0	1,428		
23	自己	50.3	2,804			52.0	3,433					48.5	2,175
	会社												
	定年	60.0	2,364							60.0	4,259	60.0	1,416
24	自己	51.2	3,726					54.5	3,341	49.0	2,717	49.0	6,517
	会社												
	定年	60.0	4,742	60.0	5,014	60.0	3,499	60.0	6,297			60.0	3,847
25	自己	50.0	3,725			54.0	3,026					48.7	3,957
	会社	49.0	7,851			49.0	7,851						
	定年	60.0	4,687			60.0	5,951					60.0	2,790
26	自己	49.2	3,355			50.7	3,924					47.0	2,501
	会社												
	定年	60.0	1,831			60.0	1,831						

規模別：A（従業員10人以下）・B（11～30人）・C（31～50人）・D（51～100人）・E（101人以上）

表 11 :退職一時金支払い実績(規模別)・・・3 / 4

(支払額の単位:千円)

勤続 年数	退職 事由	平均 年齢	平均 支払額	規模別									
				A		B		C		D		E	
				平均 年齢	平均 支払額	平均 年齢	平均 支払額	平均 年齢	平均 支払額	平均 年齢	平均 支払額	平均 年齢	平均 支払額
27	自己	51.5	6,821					51.0	10,462			52.0	3,180
	会社	50.0	6,814			50.0	6,814						
	定年	60.0	5,183					60.0	5,183				
28	自己	52.0	9,597									52.0	9,597
	会社												
	定年	60.0	3,100	60.0	2,726	60.0	4,024					60.0	2,550
29	自己	50.5	5,006			45.0	3,843			56.0	6,169		
	会社												
	定年	60.0	4,555			60.0	7,653			60.0	2,411	60.0	3,600
30	自己	54.2	4,085	51.0	2,549	57.0	4,586			50.0	3,200	56.0	5,502
	会社												
	定年	60.0	4,597					60.0	4,200			60.0	4,993
31	自己												
	会社												
	定年	60.0	4,538			60.0	5,076					60.0	4,000
32	自己	55.0	13,420									55.0	13,420
	会社												
	定年	60.8	6,425	62.0	3,000	60.0	8,500			60.7	6,876		
33	自己	55.5	7,863							55.0	5,878	56.0	9,847
	会社	57.0	2,552			57.0	2,552						
	定年	59.0	8,065							60.0	7,322	58.5	8,437
34	自己	58.0	11,736					58.0	11,736				
	会社												
	定年	58.0	6,434							57.0	8,011	60.0	3,280
35	自己	57.0	7,112					57.0	7,112				
	会社												
	定年	60.8	9,041			62.0	5,652	60.0	13,800			60.0	6,300
36	自己	57.0	11,622					54.0	13,534			60.0	9,710
	会社												
	定年	60.0	8,522					60.0	6,769			60.0	9,106
37	自己	58.0	8,897									58.0	8,897
	会社												
	定年	60.0	5,302			60.0	5,302						
38	自己	54.0	1,785							54.0	1,785		
	会社												
	定年	60.0	7,579							60.0	3,098	60.0	12,059
39	自己	54.0	6,268							54.0	6,268		
	会社												
	定年	60.0	6,568			60.0	7,622			60.0	3,407		

規模別：A（従業員 10 人以下）・B（11～30 人）・C（31～50 人）・D（51～100 人）・E（101 人以上）

表 11 :退職一時金支払い実績(規模別)・・・4 / 4

(支払額の単位:千円)

勤続 年数	退職 事由	平均 年齢	平均 支払額	規模別									
				A		B		C		D		E	
				平均 年齢	平均 支払額	平均 年齢	平均 支払額	平均 年齢	平均 支払額	平均 年齢	平均 支払額	平均 年齢	平均 支払額
40	自己												
	会社	59.0	9,430									59.0	9,430
	定年	60.0	7,349			60.0	11,000			60.0	3,782	60.0	14,399
41	自己	59.0	14,361					59.0	14,361				
	会社												
	定年	60.3	10,968			60.0	9,840	60.0	18,760	63.0	6,572	58.0	8,700
42	自己												
	会社												
	定年	61.0	13,356					60.0	19,811	62.0	6,900		
43	自己												
	会社												
	定年	60.0	6,987			60.0	6,987						
44	自己												
	会社												
	定年												
45	自己												
	会社												
	定年	65.0	23,050					65.0	23,050				
46	自己												
	会社												
	定年												
47	自己												
	会社												
	定年												
48	自己												
	会社												
	定年												
49	自己												
	会社												
	定年	68.0	12,708			68.0	12,708						
50	自己												
	会社												
	定年												

規模別：A（従業員 10 人以下）・B（11～30 人）・C（31～50 人）・D（51～100 人）・E（101 人以上）

表 11 退職一時金支払い実績…1 / 4

(支払額の単位:千円)

		業種別															
勤続年数	退職事由	平均年齢	平均支払額	製造業		建設業		卸売業		小売業		運輸・倉庫		金融・保険		サービス・その他	
				平均年齢	平均支払額	平均年齢	平均支払額	平均年齢	平均支払額	平均年齢	平均支払額	平均年齢	平均支払額	平均年齢	平均支払額	平均年齢	平均支払額
1	自己	32.3	18.7	20.0	46	38.5	5										
	会社																
	定年																
2	自己	35.5	81	41.0	70	35.3	84									33.0	83
	会社	48.0	130			48.0	130										
	定年	61.0	42			61.0	42										
3	自己	28.9	144	32.0	123	28.8	203	30.5	115	23.0	102	24.0	31			26.0	142
	会社	41.0	246													41.0	246
	定年	60.0	313									60.0	313				
4	自己	31.3	215	33.5	216	31.3	220	29.0	86			28.0	108	34.0	182	28.0	291
	会社	37.5	363	37.5	364												
	定年	61.2	156	65.0	264	60.3	119									60.0	163
5	自己	30.1	293	28.8	306	37.0	500	34.0	245	26.0	280			25.0	314	30.8	272
	会社	39.5	488			39.5	489										
	定年	60.0	535	60.0	570											60.0	500
6	自己	33.7	425	42.5	496	32.0	350									28.3	404
	会社	56.0	657											56.0	657		
	定年	61.3	546	65.0	431			60.0	680	60.0	765					60.0	308
7	自己	33.6	507	32.8	424	38.0	536	35.4	472	33.8	609	31.5	480			29.8	533
	会社																
	定年	60.0	919									60.0	919				
8	自己	38.4	472	42.3	626	49.0	318	38.5	306	26.5	317			33.0	735	39.3	436
	会社	44.3	592	34.0	484	49.5	646										
	定年	60.0	495	60.0	491			60.0	500								
9	自己	38.0	539	31.7	496	47.0	1,064	29.0	382	34.0	519			37.0	380	70.0	524
	会社	33.0	1,175	33.0	1,175												
	定年	60.0	1,510			60.0	1,510										
10	自己	35.1	626	31.4	606	37.5	445	44.0	575	41.7	1,066	30.0	800	31.0	211	31.2	596
	会社	45.0	1,071	52.0	695	55.0	1,263									28.0	1,257
	定年	60.0	751	60.0	751												
11	自己	38.8	802			44.7	1,192	29.0	729	41.5	757					32.0	300
	会社																
	定年																
12	自己	42.3	1,098	34.0	853	58.0	1,248	35.0	1,125	55.5	1,436			31.0	730	31.0	1,028
	会社																
	定年	60.0	1,571	60.0	758							60.0	2,384				
13	自己	38.6	1,211	41.3	664			33.0	1,506							36.0	2,560
	会社																
	定年	60.0	2,731	60.0	2,731												

規模別：A（従業員10人以下）・B（11～30人）・C（31～50人）・D（51～100人）・E（101人以上）

表 11 退職一時金支払い実績…2 / 4

(支払額の単位:千円)

		業種別															
勤続年数	退職事由	平均年齢	平均支払額	製造業		建設業		卸売業		小売業		運輸・倉庫		金融・保険		サービス・その他	
				平均年齢	平均支払額	平均年齢	平均支払額	平均年齢	平均支払額	平均年齢	平均支払額	平均年齢	平均支払額	平均年齢	平均支払額	平均年齢	平均支払額
14	自己	44.4	1,450	42.0	1,509	74.0	2,050	38.7	1,242	48.3	1,105					33.5	1,954
	会社																
	定年	64.5	871	60.0	1,290			69.0	452								
15	自己	45.0	1,393	44.5	890	50.0	1,748	59.0	1,596	38.0	1,870	51.5	825			37.8	1,582
	会社	39.0	2,510													39.0	2,510
	定年	61.7	1,605	60.0	1,428			65.0	1,408	60.0	2,259	60.0	1,700				
16	自己	42.0	1,404			38.0	422	34.0	1,551	52.0	2,139	52.0	1,360				
	会社																
	定年																
17	自己	47.8	1,762	43.0	1,507	62.0	2,103	36.0	1,937			58.0	1,797			45.0	1,723
	会社																
	定年	63.3	3,386	60.0	2,610			77.0	4,523							58.0	3,206
18	自己	49.5	2,217	53.0	2,164			41.0	2,486							51.0	2,057
	会社	51.0	2,406							51.0	2,406						
	定年																
19	自己	44.7	1,841	48.5	1,533			37.0	2,458								
	会社																
	定年	60.0	1,809			60.0	1,809										
20	自己	44.7	2,583	43.0	1,386			55.0	4,558			40.0	2,000	42.0	1,509	44.0	3,024
	会社																
	定年	60.0	2,389	60.0	2,389												
21	自己	51.8	3,572			49.5	4,917									54.0	2,229
	会社																
	定年	60.0	5,905					60.0	5,905								
22	自己	46.0	4,536			46.0	4,537										
	会社	48.0	3,781							48.0	3,781						
	定年	60.0	2,097	60.0	1,428	60.0	2,766										
23	自己	50.3	2,803	55.0	2,525			49.0	4,340	48.5	2,175						
	会社																
	定年	60.0	2,363	60.0	2,586							60.0	1,920				
24	自己	51.2	3,726			52.0	2,396			50.0	3,160			49.0	6,517	55.0	3,400
	会社																
	定年	60.0	4,741	60.0	3,486			60.0	4,001	60.0	3,679	60.0	8,592			60.0	5,014
25	自己	50.0	3,724	52.0	3,444							52.0	1,560	44.0	6,451		
	会社	49.0	7,851											49.0	7,851		
	定年	60.0	4,686	60.0	4,687												
26	自己	49.2	3,354	54.0	2,428	48.0	5,330			44.0	3,362	50.0	1,640	50.0	4,013		
	会社																
	定年	60.0	1,831	60.0	1,831												

規模別：A（従業員10人以下）・B（11～30人）・C（31～50人）・D（51～100人）・E（101人以上）



表 11 退職一時金支払い実績・・・3 / 4

(支払額の単位:千円)

勤続年数	退職事由	平均年齢	平均支払額	業種別														
				製造業		建設業		卸売業		小売業		運輸・倉庫		金融・保険		サービス・その他		
				平均年齢	平均支払額	平均年齢	平均支払額	平均年齢	平均支払額	平均年齢	平均支払額	平均年齢	平均支払額	平均年齢	平均支払額	平均年齢	平均支払額	
27	自己	51.5	6,821			51.0	10,462										52.0	3,180
	会社	50.0	6,814	50.0	6,814													
	定年	60.0	5,183			60.0	3,617	60.0	4,432								60.0	7,500
28	自己	52.0	9,597											52.0	9,597			
	会社																	
	定年	60.0	3,100	60.0	4,024			60.0	2,726			60.0	2,550					
29	自己	50.5	5,006			45.0	3,843	56.0	6,169									
	会社																	
	定年	60.0	4,554	60.0	2,411					60.0	7,653						60.0	3,600
30	自己	54.2	4,084			55.0	3,907						53.0	4,351				
	会社																	
	定年	60.0	4,596	60.0	4,993	60.0	4,200											
31	自己																	
	会社																	
	定年	60.0	4,538					60.0	5,076								60.0	4,000
32	自己	55.0	13,420											55.0	13,420			
	会社																	
	定年	60.8	6,425	61.0	8,604	60.0	3,419	60.0	8,500								62.0	3,000
33	自己	55.5	7,862											56.0	9,847	55.0	5,878	
	会社	57.0	2,552	57.0	2,552													
	定年	59.0	8,065	60.0	8,682	57.0	6,831											
34	自己	58.0	11,736			58.0	11,736											
	会社																	
	定年	58.0	6,434					57.0	8,011			60.0	3,280					
35	自己	57.0	7,112							57.0	7,112							
	会社																	
	定年	60.8	9,040					64.0	7,485			60.0	6,300				60.0	10,473
36	自己	57.0	11,622										54.0	13,534	60.0	9,710		
	会社																	
	定年	60.0	8,522	60.0	10,510	60.0	6,769					60.0	6,300					
37	自己	58.0	8,897			58.0	8,897											
	会社																	
	定年	60.0	5,302	60.0	5,302													
38	自己	54.0	1,785	54.0	1,785													
	会社																	
	定年	60.0	7,579	60.0	7,579													
39	自己	54.0	6,268	54.0	6,268													
	会社																	
	定年	60.0	6,568	60.0	3,407			60.0	4,011			60.0	14,844					

規模別：A（従業員10人以下）・B（11～30人）・C（31～50人）・D（51～100人）・E（101人以上）

表 11 退職一時金支払い実績・・・4 / 4

(支払額の単位:千円)

		業種別															
勤続年数	退職事由	平均年齢	平均支払額	製造業		建設業		卸売業		小売業		運輸・倉庫		金融・保険		サービス・その他	
				平均年齢	平均支払額	平均年齢	平均支払額	平均年齢	平均支払額	平均年齢	平均支払額	平均年齢	平均支払額	平均年齢	平均支払額	平均年齢	平均支払額
40	自己																
	会社	59.0	9,430							59.0	9,430						
	定年	60.0	7,349	60.0	7,081			60.0	11,000			60.0	4,500				
41	自己	59.0	14,361									59.0	14,361				
	会社																
	定年	60.3	10,968			58.0	8,700	60.0	9,840	63.0	6,572	60.0	18,760				
42	自己																
	会社																
	定年	61.0	13,356							62.0	6,900	60.0	19,811				
43	自己																
	会社																
	定年	60.0	6,987			60.0	6,459	60.0	7,515								
44	自己																
	会社																
	定年																
45	自己																
	会社																
	定年	65.0	23,050													65.0	23,050
46	自己																
	会社																
	定年																
47	自己																
	会社																
	定年																
48	自己																
	会社																
	定年																
49	自己																
	会社																
	定年	68.0	12,708					68.0	12,708								
50	自己																
	会社																
	定年																

規模別：A（従業員 10 人以下）・B（11～30 人）・C（31～50 人）・D（51～100 人）・E（101 人以上）

## 7. 休業制度の実施状況

### (1) 育児休業制度 (表 12 参照)

- ・有効回答企業 193 社のうち、「制度あり」は 121 社 (62.7%)、「制度なし」は 72 社 (37.3%) である。
- ・規模別には、大規模ほど「制度あり」の割合が多く、D 95.8%、E 95.5%、C 83.3% が多い。
- ・業種別には、多い順に運輸・倉庫業 75.0%、金融・保険業 75.0%、サービス業・その他 72.5% などである。

表 12: 育児休業実施状況 (上段2段は件数 下段は単独の%)

	合計	規 模 別					業 種 別						
	割合%	A	B	C	D	E	製造業	建設業	卸売業	小売業	運輸・倉庫	金融・保険	サービスその他
あり	121	19	38	20	23	21	23	18	14	16	12	9	29
	62.7%	30.6%	62.3%	83.3%	95.8%	95.5%	69.7%	46.2%	56.0%	57.1%	75.0%	75.0%	72.5%
なし	72	43	23	4	1	1	10	21	11	12	4	3	11
	37.3%	69.4%	37.7%	16.7%	4.2%	4.5%	30.3%	53.8%	44.0%	42.9%	25.0%	25.0%	27.5%
計	193	62	61	24	24	22	33	39	25	28	16	12	40
	100%	100%	100%	100%	100%	100%	100%	100%	100%	100%	100%	100%	100%

規模別：A (従業員 10 人以下)・B (11~30 人)・C (31~50 人)・D (51~100 人)・E (101 人以上)

### (2) 介護休業制度 (表 13 参照)

- ・有効回答企業 194 社のうち、「制度あり」は 109 社 (56.2%)、「制度なし」は 85 社 (43.8%) である。
- ・規模別には、大規模ほど「制度あり」の割合が多く、D 91.7%、E 90.9%、C 75.0% が多い。
- ・業種別には、多い順に、運輸・倉庫業 75.0%、金融・保険業 66.7%、サービス業・その他 65.9% などである。

表 13: 介護休業実施状況 (上段2段は件数 下段は単独の%)

	合計	規 模 別					業 種 別						
	割合%	A	B	C	D	E	製造業	建設業	卸売業	小売業	運輸・倉庫	金融・保険	サービスその他
あり	109	14	35	18	22	20	20	16	13	13	12	8	27
	56.2%	22.2%	57.4%	75.0%	91.7%	90.9%	60.6%	41.0%	52.0%	46.4%	75.0%	66.7%	65.9%
なし	85	49	26	6	2	2	13	23	12	15	4	4	14
	43.8%	77.8%	42.6%	25.0%	8.3%	9.1%	39.4%	59.0%	48.0%	53.6%	25.0%	33.3%	34.1%
計	194	63	61	24	24	22	33	39	25	28	16	12	41
	100%	100%	100%	100%	100%	100%	100%	100%	100%	100%	100%	100%	100%

規模別：A (従業員 10 人以下)・B (11~30 人)・C (31~50 人)・D (51~100 人)・E (101 人以上)