

佐世保市内経営動向調査報告

2022（令和4）年4～6月期



The Sasebo Chamber of Commerce and Industry

1. 経営動向調査の概要

<佐世保市内経営動向調査の概要>

- 調査対象期間 2022（令和4）年4～6月期 （四半期ごとに実施）
- 調査実施時期 2022（令和4）年8月
- 調査対象企業 佐世保市内の企業**1647社**（有効回答数**387社**（回収率**23.5%**））
建設業101/340社（29.7%） 製造業62/181社（34.3%）
卸・小売業91/386社（23.6%） サービス業127/740社（17.1%）

○調査内容

建設業、製造業、卸・小売業、サービス業を営む企業に対して佐世保の景況感、業界の景況感、前年同期（2021年4～6月）比売上動向及び採算動向を尋ね、増加・好転及び減少・悪化で回答いただき、それをDI値として集計する。

$$\text{DI値} = (\text{増加・好転などの回答割合}) - (\text{減少・悪化などの回答割合})$$

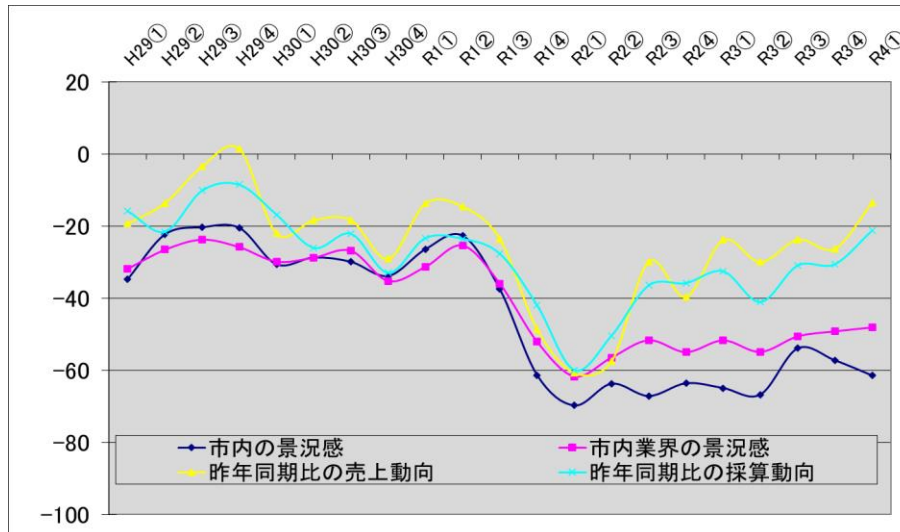
※DI値・・・Diffusion Index（ディフュージョンインデックス：景況判断指数）とは、業況・売上・採算などの各項目についての判断の状況を表す。ゼロを基準として、プラスの値で景気の上向き傾向を表す回答の割合が多いことを示し、マイナスの値で景気の下向き傾向を表す回答の割合が多いことを示す。したがって、売上高などの実数値の上昇率を示すものではなく、強気・弱気などの景況感の相対的な広がりを意味する。（日本商工会議所）

2. DIの推移について

直近1年間の全業種合算DIの推移

	2021(令和3)年度				2022(令和4)年度
	1Q (4-6月)	2Q (7-9月)	3Q (10-12月)	4Q (1-3月)	1Q (4-6月)
佐世保の景況感	-64.9	-66.7	-53.9	-57.2	-61.4
市内業界の景況感	-51.7	-54.9	-50.6	-49.2	-48.1
昨年同期比売上動向	-23.8	-29.9	-23.7	-26.2	-13.5
昨年同期比採算動向	-32.5	-41.0	-30.9	-30.5	-21.2

過去5年間の全業種合算DIの推移



2022(令和4)年度 第1四半期 (2022年4~6月) (所感)

全業種の合算で「佐世保の景況感」「市内業界の景況感」「昨年同期比の売上動向」「昨年同期比の採算動向」を集計したもの。全業種合算で見ると、佐世保市の景況感は前期と比較して悪化、市内業界の景況感は前期と比較しやや改善している。**DI値は全指標がマイナスではあるものの、昨年同期比の「売上動向」と「採算動向」が改善傾向となっている。**

調査結果を俯瞰してみると、佐世保市内の企業が苦慮しているものは「コスト」と「経営資源（特に人手）」であることがわかった。新型コロナウイルス感染症拡大による売上の減少や2022年の2月より始まったロシアのウクライナ侵攻の影響による物価高騰により利益の確保が難しい状況が見受けられる。他方で、行動制限の緩和により販売機会の増加が見込まれ、その影響で売上増と回答する企業もあった。新型コロナウイルス感染拡大の第7波により佐世保市においても感染者数は高い水準となり、ウクライナ侵攻についても収束の目途が立っていない以上、今後の影響を引き続き注視する必要がある。

(各業種別の前回調査との比較及び概況)

建設業▼

市内景況感ならびに市内業界景況感はいずれも悪化しているが、売上動向は改善傾向であった。「受注（工事）減」「材料費高騰」の声が多く、経営上の問題として「人手不足」と回答する企業も多かった。

製造業▼

売上動向と採算動向にて改善を確認。特に売上動向はプラスの値に転じている。前年があまりに悪く、相対的に今年の景況感が改善した。一方でコスト（設備投資・物価高騰）面で憂慮する声は多数確認されている。

卸・小売業▼

昨年同期比で全指標が改善傾向。行動制限の緩和による影響が見受けられる。ただし、物価高騰による買い控えや来客店の減少という厳しい面もある。本業界も人材確保は厳しい状況である。

サービス業▼

昨年同期比売上動向は全指標が改善傾向。コロナによる影響があるものの、行動制限の緩和で売上増の回答もある。だが、コスト（人件費・原材料高騰）も依然として痛手となっている。一部、DX対応を課題とする回答も散見された。

2. DIの推移について

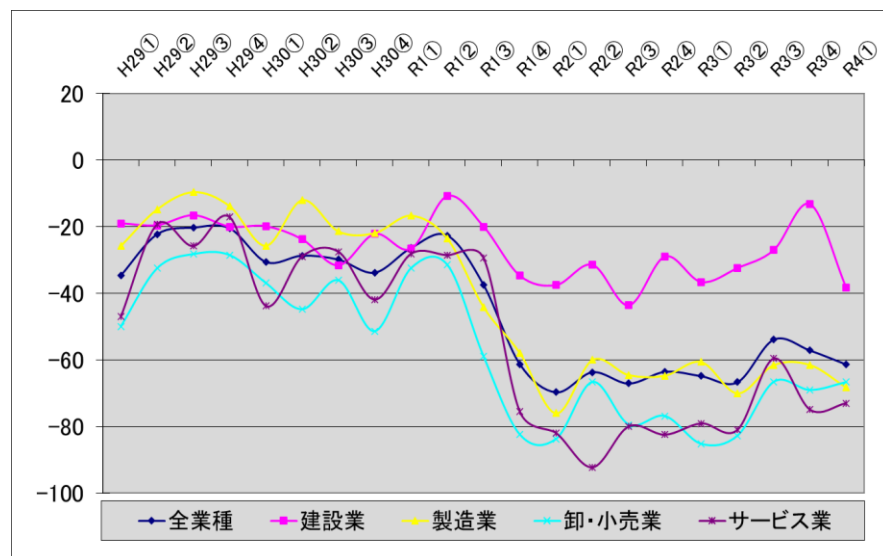
直近1年間の市内景況感DIの推移

	2021(令和3)年度				2022 (令和4)年度
	1Q (4~6月)	2Q (7~9月)	3Q (10~12月)	4Q (1~3月)	1Q (4~6月)
建設業	-36.6	-32.4	-27.0	-13.3	-38.4
製造業	-60.6	-70.0	-61.5	-61.5	-68.3
卸・小売業	-85.3	-82.8	-66.6	-69.1	-65.9
サービス業	-79.1	-81.0	-59.6	-75.0	-73.0

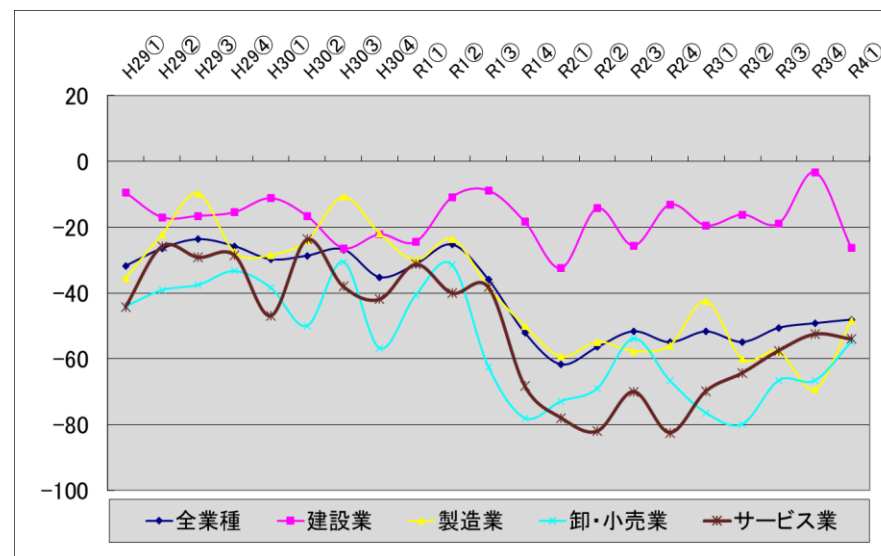
直近1年間の市内業界景況感DIの推移

	2021(令和3)年度				2022 (令和4)年度
	1Q (4~6月)	2Q (7~9月)	3Q (10~12月)	4Q (1~3月)	1Q (4~6月)
建設業	-19.5	-16.2	-18.9	-3.3	-26.3
製造業	-42.4	-60.1	-57.8	-69.2	-48.3
卸・小売業	-76.5	-79.9	-66.6	-66.6	-63.7
サービス業	-69.8	-64.3	-57.5	-52.5	-54.0

過去5年間の市内景況感DIの推移



過去5年間の市内業界景況感DIの推移



2. DIの推移について

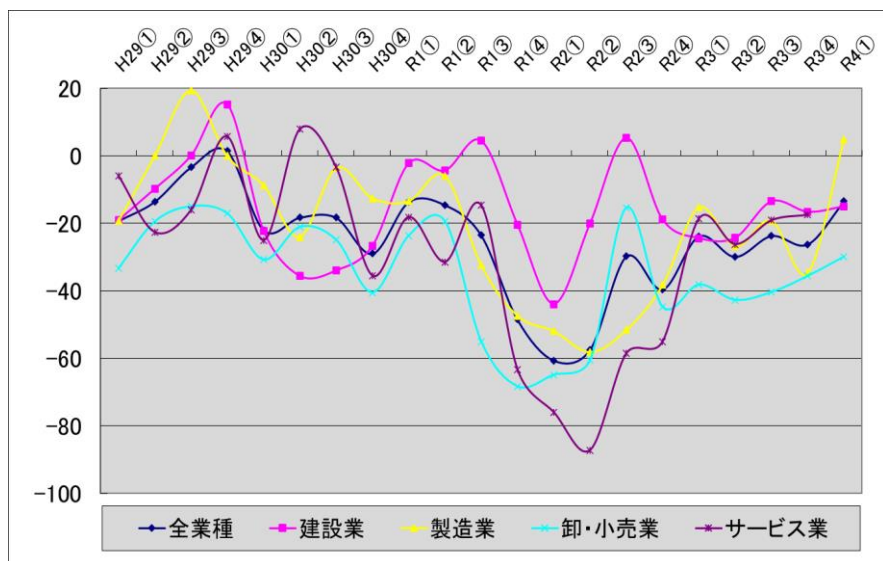
直近1年間の昨年同期比の売上動向D I の推移

	2021(令和3)年度				2022 (令和4)年度
	1Q (4~6月)	2Q (7~9月)	3Q (10~12月)	4Q (1~3月)	1Q (4~6月)
建設業	-24.4	-24.3	-13.5	-16.6	-15.0
製造業	-15.2	-26.7	-19.2	-34.6	4.9
卸・小売業	-38.2	-42.7	-40.4	-35.6	-26.7
サービス業	-18.6	-26.2	-19.1	-17.5	-11.8

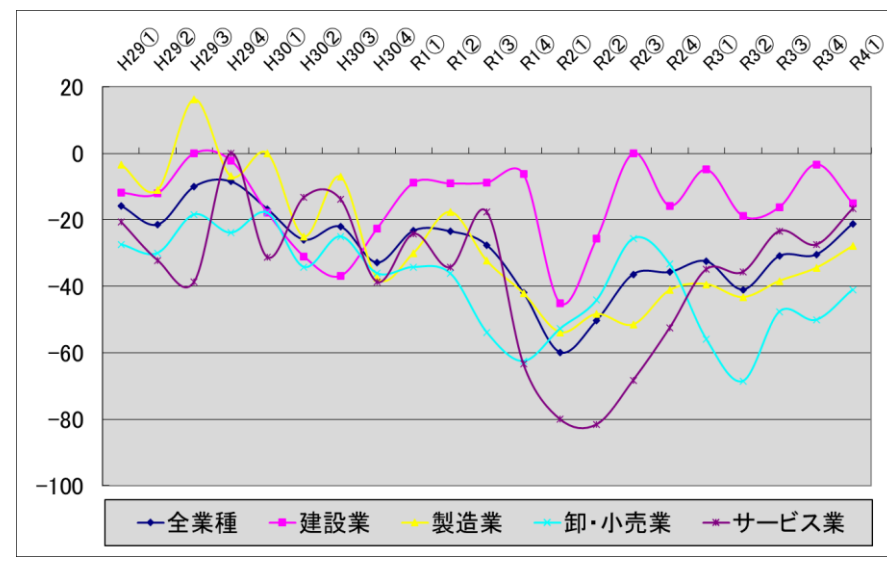
直近1年間の昨年同期比の採算動向D I の推移

	2021(令和3)年度				2022 (令和4)年度
	1Q (4~6月)	2Q (7~9月)	3Q (10~12月)	4Q (1~3月)	1Q (4~6月)
建設業	-4.9	-18.9	-16.2	-3.3	-15.0
製造業	-39.4	-43.3	-38.4	-34.5	-27.9
卸・小売業	-55.9	-68.5	-47.6	-50.1	-30.0
サービス業	-34.9	-35.7	-23.4	-27.5	-16.7

過去5年間の前年同期比売上動向D I の推移



過去5年間の前年同期比採算動向D I の推移

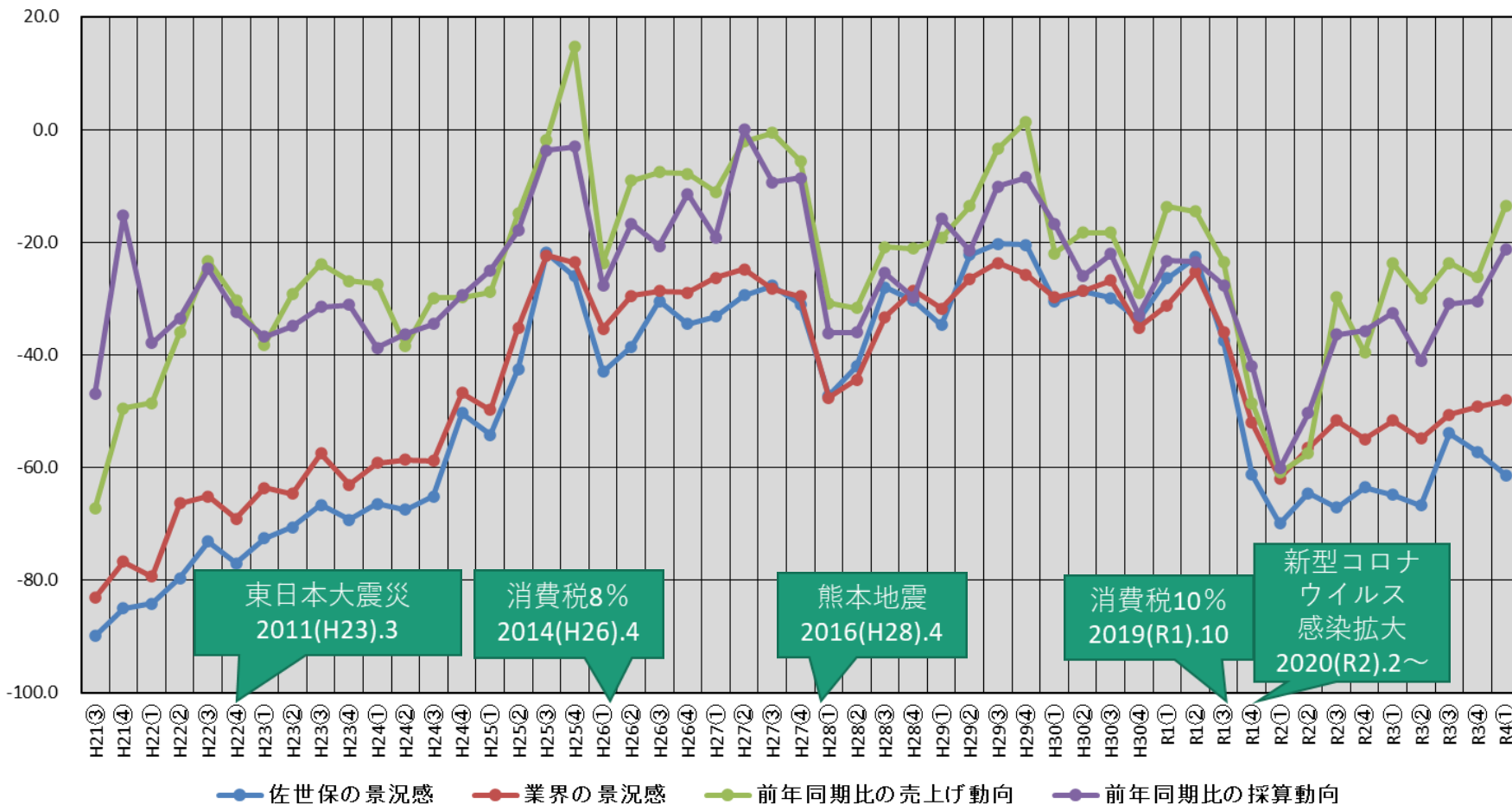


2. DIの推移について_全項目まとめ

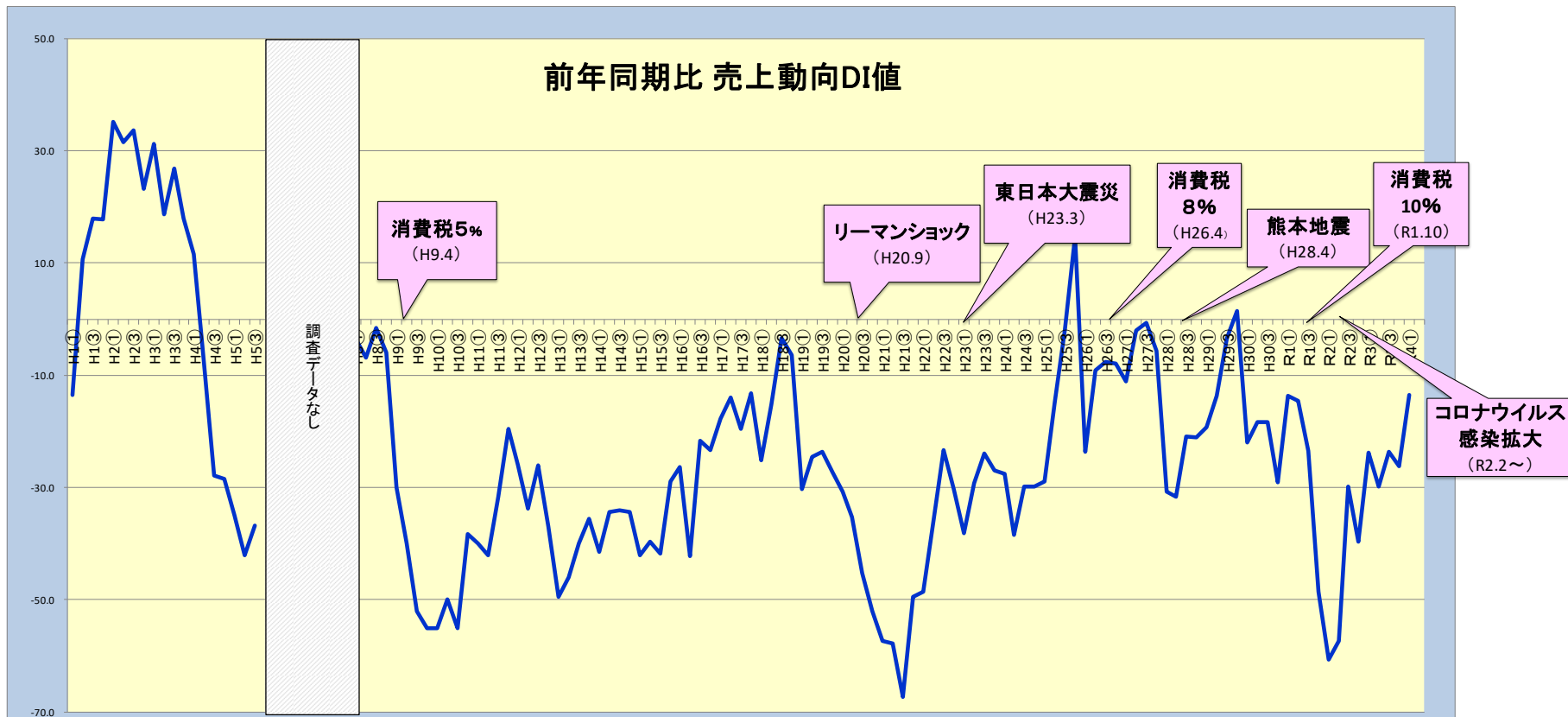
①佐世保の景況感について				②市内業界の景況感				③昨年同期比の売上の動向は?				④昨年同期比の採算動向は?			
全体 DI値 ▲ 61.4				全体 DI値 ▲ 48.1				全体 DI値 ▲ 13.5				全体 DI値 ▲ 21.2			
1.大変良い	2	0.53%	0.5	1.大変良い	3	0.80%	0.8	1.増加	34	8.99%	9.0	1.好転	21	5.57%	5.6
2.良い	4	1.06%	1.1	2.良い	19	5.05%	5.1	2.やや増加	76	20.11%	20.1	2.やや好転	62	16.45%	16.4
3.普通	133	35.37%	35.4	3.普通	151	40.16%	40.2	3.変わらない	107	28.31%	28.3	3.変わらない	131	34.75%	34.7
4.悪い	215	57.18%	57.2	4.悪い	170	45.21%	45.2	4.やや減少	96	25.40%	25.4	4.やや悪化	119	31.56%	31.6
5.大変悪い	22	5.85%	5.9	5.大変悪い	33	8.78%	8.8	5.減少	65	17.20%	17.2	5.悪化	44	11.67%	11.7
建設業 DI値 ▲ 38.4				建設業 DI値 ▲ 26.3				建設業 DI値 ▲ 15.0				建設業 DI値 ▲ 15.0			
1.大変良い	2	2.02%	2.0	1.大変良い	2	2.02%	2.0	1.増加	11	11.00%	11.0	1.好転	7	7.00%	7.0
2.良い	3	3.03%	3.0	2.良い	6	6.06%	6.1	2.やや増加	15	15.00%	15.0	2.やや好転	15	15.00%	15.0
3.普通	51	51.52%	51.5	3.普通	57	57.58%	57.6	3.変わらない	33	33.00%	33.0	3.変わらない	41	41.00%	41.0
4.悪い	40	40.40%	40.4	4.悪い	29	29.29%	29.3	4.やや減少	24	24.00%	24.0	4.やや悪化	28	28.00%	28.0
5.大変悪い	3	3.03%	3.0	5.大変悪い	5	5.05%	5.1	5.減少	17	17.00%	17.0	5.悪化	9	9.00%	9.0
製造業 DI値 ▲ 68.3				製造業 DI値 ▲ 48.3				製造業 DI値 ▲ 4.9				製造業 DI値 ▲ 27.9			
1.大変良い	0	0.00%	0.0	1.大変良い	0	0.00%	0.0	1.増加	5	8.20%	8.2	1.好転	3	4.92%	4.9
2.良い	0	0.00%	0.0	2.良い	3	5.00%	5.0	2.やや増加	16	26.23%	26.2	2.やや好転	9	14.75%	14.8
3.普通	19	31.67%	31.7	3.普通	25	41.67%	41.7	3.変わらない	22	36.07%	36.1	3.変わらない	20	32.79%	32.8
4.悪い	36	60.00%	60.0	4.悪い	25	41.67%	41.7	4.やや減少	9	14.75%	14.8	4.やや悪化	23	37.70%	37.7
5.大変悪い	5	8.33%	8.3	5.大変悪い	7	11.67%	11.7	5.減少	9	14.75%	14.8	5.悪化	6	9.84%	9.8
卸・小売業 DI値 ▲ 65.9				卸・小売業 DI値 ▲ 63.7				卸・小売業 DI値 ▲ 26.7				卸・小売業 DI値 ▲ 30.0			
1.大変良い	0	0.00%	0.0	1.大変良い	0	0.00%	0.0	1.増加	7	7.78%	7.8	1.好転	3	3.33%	3.3
2.良い	0	0.00%	0.0	2.良い	1	1.10%	1.1	2.やや増加	17	18.89%	18.9	2.やや好転	15	16.67%	16.7
3.普通	31	34.07%	34.1	3.普通	31	34.07%	34.1	3.変わらない	18	20.00%	20.0	3.変わらない	27	30.00%	30.0
4.悪い	53	58.24%	58.2	4.悪い	51	56.04%	56.0	4.やや減少	30	33.33%	33.3	4.やや悪化	33	36.67%	36.7
5.大変悪い	7	7.69%	7.7	5.大変悪い	8	8.79%	8.8	5.減少	18	20.00%	20.0	5.悪化	12	13.33%	13.3
サービス業 DI値 ▲ 73.0				サービス業 DI値 ▲ 54.0				サービス業 DI値 ▲ 11.8				サービス業 DI値 ▲ 16.7			
1.大変良い	0	0.00%	0.0	1.大変良い	1	0.79%	0.8	1.増加	11	8.66%	8.7	1.好転	8	6.35%	6.3
2.良い	1	0.79%	0.8	2.良い	9	7.14%	7.1	2.やや増加	28	22.05%	22.0	2.やや好転	23	18.25%	18.3
3.普通	32	25.40%	25.4	3.普通	38	30.16%	30.2	3.変わらない	34	26.77%	26.8	3.変わらない	43	34.13%	34.1
4.悪い	86	68.25%	68.3	4.悪い	65	51.59%	51.6	4.やや減少	33	25.98%	26.0	4.やや悪化	35	27.78%	27.8
5.大変悪い	7	5.56%	5.6	5.大変悪い	13	10.32%	10.3	5.減少	21	16.54%	16.5	5.悪化	17	13.49%	13.5

2. DIの推移について_全業種における各種DI値の推移

全業種の景況値の推移 (平成21年第1四半期～)



2. DIの推移について_1989年からの売上動向DI値の推移



この度は、市内経営動向調査について皆様よりご回答いただき、誠にありがとうございました。おかげ様で、より高精度の情報にお纏めすることができました。

今後も、同様の調査を四半期ごとに実施し、佐世保の景況を皆様へお伝えできるよう、取り組んでまいります。

尚、過去の調査結果等、今後の経営戦略の策定において参考となる情報が蓄積されておりますので、以下のページ（QRコード）よりご覧くださいますよう重ねてお願いいたします。



<https://www.sasebo-cci.or.jp/pages/30/>

佐世保商工会議所

〒857-8577 長崎県佐世保市湊町6番10号

T E L : 0956-22-6121 F A X : 0956-25-8616

<https://www.sasebo-cci.or.jp/>

Mail:info@sasebo-cci.or.jp